



OPERATIVNI PROGRAM ODVAJANJA IN ČIŠČENJA KOMUNALNE ODPADNE VODE V MESTNI OBČINI NOVA GORICA

OKTOBER, 2011

KAZALO

1. ANALIZA STANJA	4
1.1. OBMOČJE OBČINE	4
1.1.1. POVRŠINA	6
1.1.2. NASELJA S PREBIVALCI.....	7
1.1.3. AGLOMERACIJE NAD 50 PE.....	8
1.1.4. AGLOMERACIJE POD 50 PE.....	11
1.2. RAZVITOST JAVNE KANALIZACIJE	12
1.2.1. PODATKI ZA KOMUNALNE ODPADNE VODE.....	13
1.2.2. PODATKI ZA DRUGE ONESNAŽEVALCE.....	13
1.2.3. PODATKI ZA ČISTILNE NAPRAVE	18
1.2.4. PODATKI O GREZNICAH IN MALIH ČISTILNIH NAPRAVAH	19
1.3. PODATKI O KATASTRU IN DRUGIH EVIDENCAH, KI POKRIVAJO PODROČJA ODVAJANJA IN ČIŠČENJA ODPADNIH VODA.....	20
1.4. ORGANIZIRANOST JAVNE SLUŽBE.....	21
1.5. PREDPISI OBČINE.....	23
1.6. CENOVNA POLITIKA NA PODROČJU ODVAJANJA IN ČIŠČENJA KOMUNALNIH ODPADNIH IN PADAVINSKIH VODA	24
1.7. INVESTICIJSKA VLAGANJA OBČINE V KOMUNALNO INFRASTRUKTURO ZA OBDOBJE 2012-2017	24
1.7.1. INVESTICIJE V SKLOPU CČN VRTOJBA.....	30
1.7.2. INVESTICIJE, KI NISO PREDMET OPERATIVNEGA PROGRAMA.....	30
2. OBVEZNOSTI OBČINE GLEDE NA DRŽAVNA IZHODIŠČA	30
2.1. OSNOVNI PROGRAM	30
2.1.1. OBMOČJA POSELITVE, KI SO OBREMENJENA Z VEČ KOT 100.000 PE NA VODNEM OBMOČJU DONAVE (IZHODIŠČA 6.1.1)	30
2.1.2. OBMOČJA POSELITVE, KI SO OBREMENJENA Z VEČ KOT 15.000 PE IN NE LEŽIJO NA PRISPEVNIH OBMOČJIH OBČUTLJIVIH OBMOČIJ, NITI NA VODNEM OBMOČJU DONAVE (IZHODIŠČA 6.1.2)	31
2.1.3. OBMOČJA POSELITVE, KI SO OBREMENJENA MED 15.000 PE IN 100.000 PE NA VODNEM OBMOČJU DONAVE IN NE LEŽIJO NA PRISPEVNIH OBMOČJIH OBČUTLJIVIH OBMOČIJ (IZHODIŠČA 6.1.3).....	31
2.1.4. OBMOČJA POSELITVE, KI SO OBREMENJENA MED 2.000 PE IN 15.000 PE IN NE LEŽIJO NA PRISPEVNIH OBMOČJIH OBČUTLJIVIH OBMOČIJ (IZHODIŠČA 6.1.4).....	32
2.1.5. OBMOČJA POSELITVE, KI SO OBREMENJENA Z VEČ KOT 10.000 PE NA PRISPEVNIH OBMOČJIH OBČUTLJIVIH OBMOČIJ (IZHODIŠČA 6.1.5).....	32
2.1.6. OBMOČJA POSELITVE, KI SO OBREMENJENA MED 10.000 PE IN 15.000 PE NA VODNEM OBMOČJU DONAVE IN KI NE LEŽIJO NA PRISPEVNIH OBMOČJIH OBČUTLJIVIH OBMOČIJ (IZHODIŠČA 6.1.6).....	32
2.1.7. OBMOČJA POSELITVE, KI SO OBREMENJENA MED 2.000 PE IN 10.000 PE NA PRISPEVNIH OBMOČJIH OBČUTLJIVIH OBMOČIJ (IZHODIŠČA 6.1.7).....	33
2.1.8. OBMOČJA POSELITVE, KI SO OBREMENJENA MED 50 IN 2000 PE TER Z GOSTOTO OBREMENJENOSTI VEČ KOT 20 PE/HA, TER Z VEČ KOT 10 PE/HA NA OBMOČJIH S POSEBNIMI ZAHTEVAMI (IZHODIŠČA 6.1.8).....	33

2.2. OBMOČJA POSELITVE IZVEN OSNOVNEGA PROGRAMA, KI SO VKLJUČENA V DODATNE STOPNJE PROGRAMA.....	35
2.2.1. OBMOČJA POSELITVE, KI SO OBREMENJENA MED 900 PE IN 2000 PE TER Z GOSTOTO OBREMENJENOSTI MED 10 PE/HA IN 20 PE/HA – DODATNI PROGRAM 1. STOPNJE	35
2.2.2. OBMOČJA POSELITVE, KI SO OBREMENJENA MED 450 PE IN 900 PE TER Z GOSTOTO OBREMENJENOSTI MED 10 PE/HA IN 20 PE/HA– DODATNI PROGRAM 2. STOPNJE	35
2.2.3. OBMOČJA POSELITVE, KI SO OBREMENJENA MED 50 PE IN 450 PE TER Z GOSTOTO OBREMENJENOSTI MED 10 PE/HA IN 20 PE/HA - DODATNI PROGRAM 3. STOPNJE	36
2.2.4. OBMOČJA POSELITVE IZVEN PREDHODNIH STOPENJ, V KATERIH JE JAVNA KANALIZACIJA ALI USTREZNA KOMUNALNA, SKUPNA ALI MALA KOMUNALNA ČISTILNA NAPRAVA S KAPACITETO NAD 50 PE ŽE ZGRAJENA OZIROMA JE INVESTICIJA ŽE ZAČETA ZA VEČ KOT 5% SKUPNE OBREMENITVE S KOMUNALNO ODPADNO VODO NA OBMOČJIH S POSEBNIMI ZAHTEVAMI, ČE JE BILA GRADNJA JAVNE KANALIZACIJE ALI USTREZNE KOMUNALNE, SKUPNE ALI MALE KOMUNALNA ČISTILNE NAPRAVE S KAPACITETO NAD 50 PE V NJIH SKLADNA Z DRŽAVNIMI OPERATIVNIMI PROGRAMI, VELJAVNIMI PRED 31. DECEMBROM 2008 – DODATNI PROGRAM 4. STOPNJE	37
2.2.5. OBMOČJA POSELITVE IZVEN PREDHODNIH STOPENJ, V KATERIH JE JAVNA KANALIZACIJA ALI USTREZNA KOMUNALNA, SKUPNA ALI MALA KOMUNALNA ČISTILNA NAPRAVA S KAPACITETO NAD 50 PE ŽE ZGRAJENA OZIROMA JE INVESTICIJA ŽE ZAČETA ZA VEČ KOT 5% SKUPNE OBREMENITVE S KOMUNALNO ODPADNO VODO, ČE JE BILA GRADNJA JAVNE KANALIZACIJE ALI USTREZNE KOMUNALNE, SKUPNE ALI MALE KOMUNALNE ČISTILNE NAPRAVE S KAPACITETO NAD 50 PE V NJIH SKLADNA Z DRŽAVNIMI OPERATIVNIMI PROGRAMI, KI SO VELJALI PRED UVELJAVITVIJO TEGA PROGRAMA– DODATNI PROGRAM 5. STOPNJE.....	38
2.3. OBMOČJA POSELITVE, KI SO VKLJUČENA V ZGORAJ NAVEDENA POGLAVJA OPERATIVNEGA PROGRAMA IN LEŽIJO NA VPLIVNIH OBMOČJIH KOPALNIH VODA –PROGRAM, KI NI VEZAN NA POSAMEZNE STOPNJE	39
2.4. POSAMEZNE STAVBE IZVEN ZGORAJ NAVEDENIH PREDHODNIH STOPENJ OPERATIVNEGA PROGRAMA.....	39
2.4.1. POSAMEZNE STAVBE NA OBMOČJIH S POSEBNIMI ZAHTEVAMI, KI NISO VKLJUČENE V PREDHODNE STOPNJE - DODATNI PROGRAM 6. STOPNJE	40
2.4.2. POSAMEZNE STAVBE, KI NISO VKLJUČENE V PREDHODNE STOPNJE – DODATNI PROGRAM 7. STOPNJE	40
3. USKLAJEVANJE PROGRAMA Z DRUGIMI SEKTORJI.....	43
3.1. OBČINSKI NAČRT RAZVOJNIH PROGRAMOV ZA PODROČJE ODVAJANJA IN ČIŠČENJA ODPADNIH VODA ZA OBDOBJE 2012 - 2017.....	43
3.2. USKLAJEVANJE Z MINISTRSTVOM ZA FINANCE	43
3.3. USKLAJEVANJE Z MINISTRSTVOM ZA GOSPODARSTVO.....	43
4. FINANČNI VIRI ZA IZVAJANJE PROGRAMA.....	44
5. ZAVEZANCI ZA IZVAJANJE OPERATIVNEGA PROGRAMA	45

6. PREDNOSTNI UKREPI ZA OBDOBJE IZVAJANJA OPERATIVNEGA PROGRAMA DO 31. DECEMBRA 2012	46
ZAKLJUČKI.....	47
VIRI.....	48

KAZALO TABEL:

Tabela 1: Prebivalstvo po starostnih skupinah in spolu, Slovenija, Popis 2002	7
Tabela 2: Prikaz aglomeracij. Imena povzeta po državnih izhodiščih.....	9
Tabela 3: Razvitost javne kanalizacije v občini Nova Gorica	12
Tabela 4: Dolžina kanalizacijskega omrežja po aglomeracijah	13
Tabela 5: Podatki izpustov odpadne vode za industrijo v Novi Gorici iz registra ARSO za leto 2009	14
Tabela 6: Čistilne naprave na območju MONG.....	18
Tabela 7: Seznam pretočnih, nepretočnih greznic in individualnih MČN v občini.....	19
Tabela 8: Območja poselitve, ki morajo biti opremljena z javno kanalizacijo z zagotovljenim sekundarnim čiščenjem komunalne odpadne vode do 31. decembra 2010.....	31
Tabela 9: Območja poselitve, ki morajo biti opremljena z javno kanalizacijo z zagotovljenim sekundarnim čiščenjem komunalne odpadne vode do 31. decembra 2015.....	32
Tabela 10: Območja poselitve, ki morajo biti opremljena z javno kanalizacijo z zagotovljenim ustreznim čiščenjem komunalne odpadne vode do 31. decembra 2015.....	33
Tabela 11: Območja poselitve, ki morajo biti opremljena z javno kanalizacijo z zagotovljenim ustreznim čiščenjem komunalne odpadne vode do 31. decembra 2017.....	36
Tabela 12 : Območja poselitve, ki morajo biti opremljena z javno kanalizacijo z zagotovljenim ustreznim čiščenjem komunalne odpadne vode do 31. decembra 2017.....	36
Tabela 13: Območja poselitve, ki ležijo na vplivnih območjih kopalnih voda	39

KAZALO SLIK:

Slika 1: Prikaz vodovarstvenih območij virov pitne vode na območju občine Nova Gorica z okolico. Vir: ARSO, Atlas okolja, http://gis.arso.gov.si/atlasokolja	5
Slika 2: Prikaz območij Natura 2000 na območju občine Nova Gorica z okolico. Vir: ARSO, Atlas okolja, http://gis.arso.gov.si/atlasokolja	6

1. ANALIZA STANJA

1.1. OBMOČJE OBČINE

Identifikator (ID) občine Nova Gorica je 84.

Medresorski identifikator (MID) občine Nova Gorica je 11027156.

Datum ustanovitve občine: 8.8.1998.

Datum uveljavitve območja občine v skladu s predpisi: 14.3.2006

Na območju občine je bila 1. 1. 2010 površina občine 279,5 km², na kateri je 32 katastrskih občin, 43 naselij, 246 prostorskih okolišev, 97 statističnih okolišev in 7467 hišnih števil.

Za celotno območje občine velja, da sodi v **administrativni okvir**:

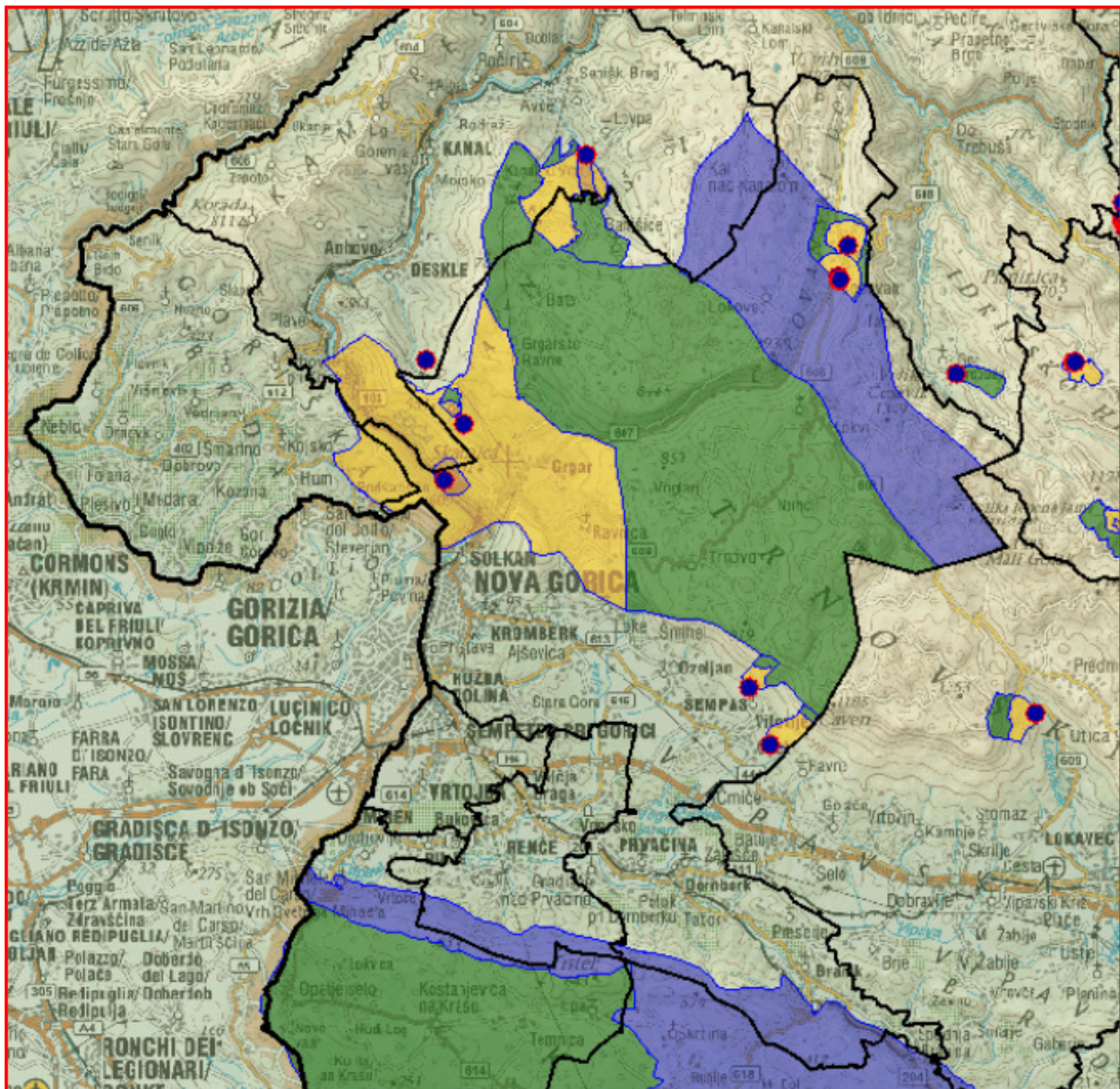
- Upravne enote Nova Gorica;
- statistične regije Goriška;
- RRA severne Primorske;
- za sklop narava – območna enota Zavoda RS za varstvo narave s sedežem v Novi Gorici;
- za sklop vode – območna pisarna Urada za upravljanje z vodami ARSO – MOP – Oddelek povodja reke Soče s sedežem v Novi Gorici;
- za sklop odvajanja in čiščenja odpadnih voda - Vodovodi in kanalizacija Nova Gorica d.d. s sedežem v Novi Gorici;
- za sklop vodooskrbe - Vodovodi in kanalizacija Nova Gorica d.d. s sedežem v Novi Gorici.

Celotno območje občine **hidrološko** sodi v okvir Vodnega območja Jadranskega morja (EU koda: SI_RBD_2), ki sta zastopana z dvema povodjema in oba fizično prisotna: povodje Jadranskih rek in povodje reke Soče.

Hidrografsko sodi soški del občine v porečje Vipave (ID HGO 64), ki je zastopana z Mirensko Vipavo (ID HGO 6490 – porečje Vipave od sotočja z Lijakom do meje z R Italijo), Prvaško Vipavo (ID HGO 6470 – porečje Vipave od sotočja z Branico do sotočja z Lijakom), Avščkom (vodozbirna površina Avščka), Trebuščico (ID HGO 6260 – Vodozbirna površina Trbuščica) in Lijaka (ID HGO 6480 – porečje Lijaka), Sabotinska Soča (ID HGO 6330 – Porečje Soče od Zgore do do meje z R Italijo), Koren (ID HGO 6354 - Vodozbirna površina Korna v porečju Soče) in Braniška Branico (ID HGO 6465 – Porečje Branice od Branika do vtoka v Vipavo).

Del območja občine sodi v okvir **vodovarstvenih območij virov pitne vode**.

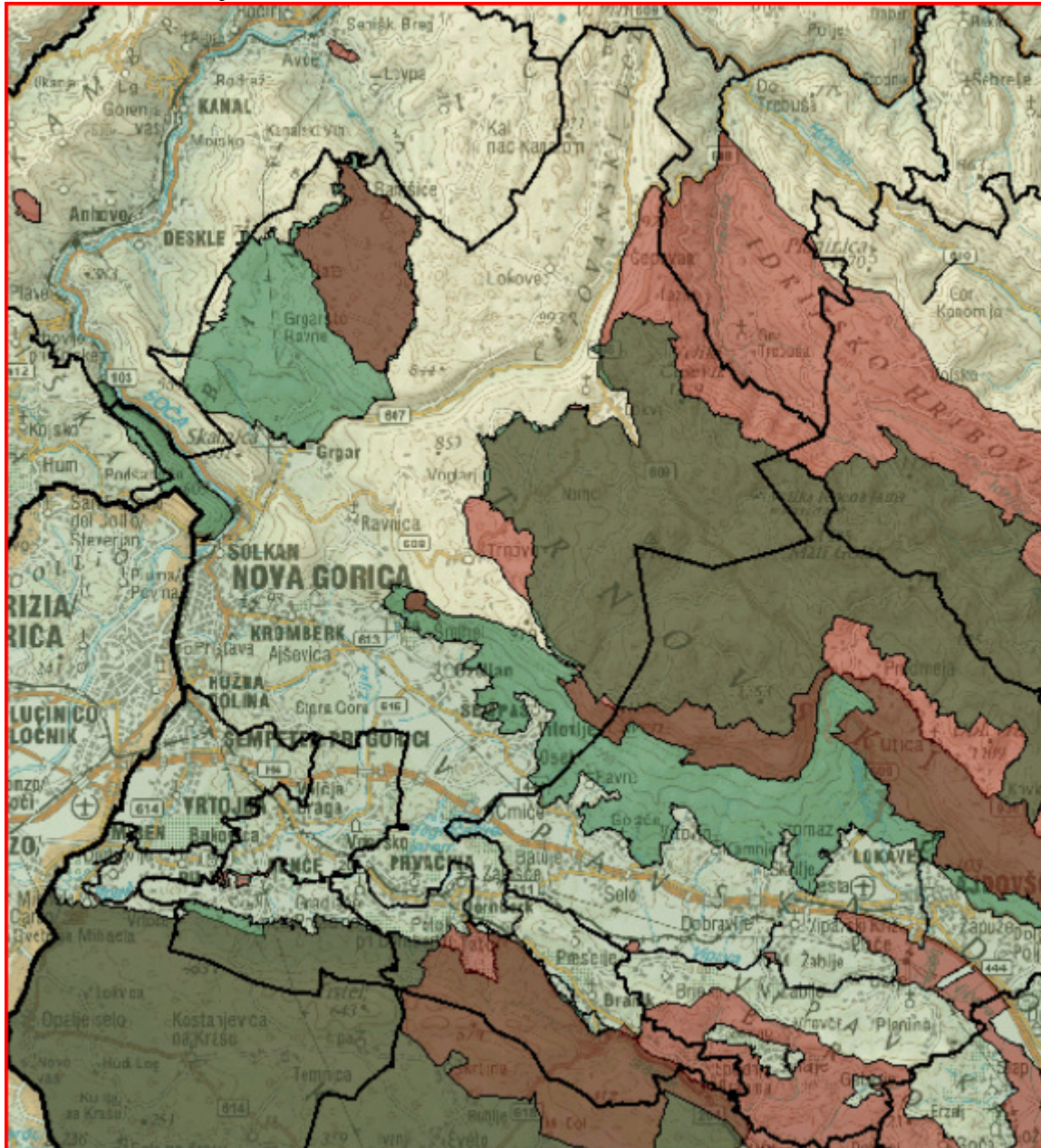
Slika 1: Prikaz vodovarstvenih območij virov pitne vode na območju občine Nova Gorica z okolico. Vir: ARSO, Atlas okolja, <http://gis.arso.gov.si/atlasokolja>



Del območja občine naravovarstveno sodi v okvir ozemlja pomembnega v evropskem okviru ter opredeljenega v skladu z EU zakonodajo – **Natura 2000**. Na obravnavanem območju (slika 2) del ozemlja sodi v okvir 3 poglavitnih območij Nature 2000:

- Banjšice
- Trnovski gozd – Nanos
- Dolina Branice.

Slika 2: Prikaz območij Natura 2000 na območju občine Nova Gorica z okolico. Vir: ARSO, Atlas okolja, <http://gis.arso.gov.si/atlasokolja>



1.1.1. POVRŠINA

Površina Občine Nova Gorica je 279,5 km².

Operativni program odvajanja in čiščenja komunalnih odpadnih voda v Mestni občini Nova Gorica

1.1.2. NASELJA S PREBIVALCI

Tabela 1: Prebivalstvo po starostnih skupinah in spolu, Slovenija, Popis 2002

Naselje	Št.prebivalcev
<i>Občina Nova Gorica</i>	<i>35640</i>
Ajševica	261
Banjšice	264
Bate	178
Branik	1000
Brdo	67
Bukovica	510
Čepovan	365
Dobrava	55
Dornberk	795
Draga	90
Gradišče nad Prvačino	476
Grgar	748
Grgarske Ravne	165
Kromberk	1820
Loke	256
Lokovec	294
Lokve	122
Nova Gorica	13491
Osek	342
Oševljek	187
Ozeljan	778
Potok pri Dornberku	133
Preserje	457
Pristava	361
Prvačina	1169
Ravnica	225
Renče	1857
Rožna Dolina	1091
Saksid	100
Solkan	3272
Spodnja Branica	115
Stara Gora	142
Šempas	1066
Šmihel	266
Tabor	165
Trnovo	305
Vitovlje	502
Voglarji	113
Vogrsko	796
Volčja Draga	697
Zalošče	387

Vir: Statistični urad Republike Slovenije, Popis prebivalstva, gospodinjstev in stanovanj, 2002

1.1.3. AGLOMERACIJE NAD 50 PE

Podatki v nadaljevanju so usklajeni z državnimi izhodišči. V *prilogi 2.4. Operativnega programa odvajanja in čiščenja odpadnih voda* so naselja grafično prikazana.

V tabeli 2 so prikazani podatki o aglomeracijah iz obveznega programa. Za boljše razumevanje je podana tudi razlaga legende.

Legenda (povzeta po državnih izhodiščih):

Stolpec 1:	(ID_AGLO)	Identifikacijska številka območja poselitve
Stolpec 2:	(IME_AGLO)	Ime območja poselitve
Stolpec 3:	(OB_MID)	MID občine ali več občin (če leži več kot 5% območja poselitve v posamezni občini)
Stolpec 4:	(OB_IME)	Ime občine ali več občin (če leži več kot 5% območja poselitve v posamezni občini)
Stolpec 5:	(PE)	Obremenitev zaradi nastajanja komunalne odpadne vode glede na število stalno prijavljenih prebivalcev na območju v PE
Stolpec 6:	(PE_DODATNA)	Dodatna obremenitev zaradi nastajanja komunalne odpadne vode na območju poselitve (migracije oseb iz različnih vzrokov) v PE
Stolpec 7:	(PE_SKUPAJ)	Skupna obremenitev s komunalno odpadno vodo na območju poselitve v PE
Stolpec 8:	(POVRŠINA_A)	Površina območja poselitve v ha
Stolpec 9:	(PE/HA_SKUPAJ)	Gostota skupne obremenitve s komunalno odpadno vodo na območju poselitve v PE/ha
Stolpec 10:	(POOOE)	Prispevno območje občutljivega območja zaradi eutrofikacije: je (1), ni (0).
Stolpec 11:	(POOOKV)	Prispevno območje občutljivega območja zaradi kopalnih voda: je (1) ali (0)
Stolpec 12:	(VOKV)	vplivno območje kopalnih voda: je (1) ali (0)
Stolpec 13:	(VVO)	vodovarstveno območje: je (1) ali (0)
Stolpec 14:	(POVODJE)	Vodno območje Donave (D) in Jadranskega morja (J)
Stolpec 15:	(POGLAVJE)	Poglavje operativnega programa, v katerem je vključeno območje poselitve

Sistematika je povzeta po državnih izhodiščih.

Tabela 2: Prikaz aglomeracij. Imena povzeta po državnih izhodiščih.

ID_AGLO	IME_AGLO	PE	PE_DODATNA	PE_SKUPAJ	POVRSINA_A	PE/HA_SKUPAJ	POOOE	POOOKV	VOKV	VVO	POVODJE	POGLAVJE	Datum do	Naselje
1515	KROMBERK	18493	5547,899902	24040,90039	404	59,509998	0	1	1	0	J	6.1.2	31.12.2010	Nova Gorica, Pristava, Rožna dolina, Solkan, Kromberk
1596	VITOVLJE	2466	739,799988	3205,800049	195	16,440001	0	0	0	0	J	6.1.4	31.12.2015	Ozeljan, Šempas, Osek, Dolenje, Vitovlje
1585	TABOR	1271	381,299988	1652,300049	69	23,950001	0	0	0	0	J	6.1.8	31.12.2015	Dornberk, Brdo, Draga, Potok
1586	PRVAČINA	1240	372	1612	80	20,15	0	0	0	0	J	6.1.8	31.12.2015	Prvačina
1560	BRANIK	767	230,100006	997,099976	62	16,08	0	0	0	1	J	6.1.8	31.12.2015	Branik, Tabor
1535	GRGAR	627	188,100006	815,099976	58	14,05	0	1	0	1	J	6.1.8	31.12.2015	Grgar
1582	ZALOŠČE	416	124,800003	540,799988	30	18,030001	0	0	0	0	J	6.2.2*	31.12.2017	Zalošče
1554	LOKE	350	105	455	28	16,25	0	0	0	0	J	6.2.2*	31.12.2017	Kromberk - Loke
1574	GRADIŠČE NAD PRVAČINO	318	95,400002	413,399994	32	12,92	0	0	0	0	J	6.2.3*	31.12.2017	Gradišče Nad Prvačino
1561	PRESERJE	286	85,800003	371,799988	24	15,49	0	0	0	0	J	6.2.3*	31.12.2017	Preserje
1614	RAVNICA	164	49,200001	213,199997	16	13,32	0	1	0	1	J	6.1.8	31.12.2015	Ravnica
1590	PRESERJE	157	47,099998	204,100006	7	29,16	0	0	0	0	J	6.1.8	31.12.2015	Vrh (Preserje)

1566	SPODNJA BRANICA	152	45,599998	197,600006	11	17,959999	0	0	0	1	J	6.1.8	31.12.2015	Sp. Branica
1676	ČEPOVAN	152	45,599998	197,600006	12	16,469999	0	1	0	1	J	6.1.8	31.12.2015	Čepovan
1608	VITOVLJE	106	31,799999	137,800003	12	11,48	0	0	0	0	J	6.2.3*	31.12.2017	Vitovlje
1578	SAKSID	103	30,9	133,899994	7	19,129999	0	0	0	0	J	6.2.3*	31.12.2017	Saksid, Steske
1563	BRANIK	79	23,700001	102,699997	9	11,41	0	0	0	0	J	6.2.3*	31.12.2017	Cvetrož
1537	KROMBERK	75	22,5	97,5	9	10,83	0	0	0	0	J	6.2.3*	31.12.2017	Breg
1612	LOKE	73	21,9	94,900002	9	10,54	0	0	0	0	J	6.2.3*	31.12.2017	Loke
1547	BANJŠICE	72	21,6	93,599998	8	11,7	0	1	0	1	J	6.1.8	31.12.2015	Lohke
1530	BATE	69	20,700001	89,699997	7	12,81	0	1	0	1	J	6.1.8	31.12.2015	Bate
1520	GRGARSKE RAVNE	55	16,5	71,5	7	10,21	0	1	0	1	J	6.1.8	31.12.2015	Grgarske Ravne
1543	GRGAR	55	16,5	71,5	6	11,92	0	1	0	1	J	6.1.8	31.12.2015	Zagorje (Grgar)
1594	VITOVLJE	52	15,6	67,599998	6	11,27	0	0	0	0	J	6.2.3*	31.12.2017	Vitovlje
1510	GRGARSKE RAVNE	49	14,7	63,700001	3	21,23	0	1	0	1	J	6.1.8	31.12.2015	Dragovica
1583	BUDIHNI	45	13,5	58,5	3	19,5	0	0	0	0	J	6.2.3*	31.12.2017	Budihni
1525	GRGAR	44	13,2	57,200001	3	19,07	0	1	0	1	J	6.1.8	31.12.2015	Grgar

* dodatni program

1.1.4. AGLOMERACIJE POD 50 PE

Za posamezne stavbe, ki niso vključene v predhodne stopnje programa, mora biti zagotovljeno odvajanje v malo komunalno čistilno napravo zmogljivosti do 50 PE z ustreznim čiščenjem komunalne odpadne vode do 31. decembra 2017 oz. na območjih s posebnimi zahtevami do 31.12.1015. Za posamezne stavbe, kjer iz upravičenih razlogov ni možno odvajanje in čiščenje komunalne odpadne vode v mali komunalni čistilni napravi, je z uporabo storitev obvezne javne službe odvajanja in čiščenja komunalne odpadne vode v istem roku potrebno zagotoviti odvajanje v nepretočno greznico z zagotovljenim odvozom celotne količine komunalne odpadne vode na ustrezno čistilno napravo.

Priporočila o tehnološko ustreznih in ekonomsko sprejemljivih rešitvah za odvajanje in čiščenje odpadnih voda na individualnih malih komunalnih čistilnih napravah in analiza investicijskih in obratovalnih stroškov posameznih tehničnih rešitev so podana v *Prilogi 4* operativnega programa odvajanja in čiščenja komunalne odpadne vode (http://www.mop.gov.si/fileadmin/mop.gov.si/pageuploads/zakonodaja/okolje/varstvo_okolja/operativni_programi/priporocila_mkcن.pdf).

1.2. RAZVITOST JAVNE KANALIZACIJE

V tabeli 3 je prikazana razvitost javne kanalizacije v občini Nova Gorica.

Tabela 3: Razvitost javne kanalizacije v občini Nova Gorica

A	B	C	Č	D	E	F	G	H
OBČINA	PE_ODV_08	PE_KČN_08	PE_POR_08	PE_CRP_08	ODST_ODV_08	ODST_KČN_08	INDEKS_ODV_08	INDEKS_KČN_08
NOVA GORICA	21034	337	37457	36057	58,33	0,93	1,04	0,02

Legenda:

- A OBČINA: ime občine
- B PE_ODV_08: poročan podatek o obremenitvi (PE), ki se odvaja v javno kanalizacijo na dan 31. 12. 2008
- C PE_KČN_08: poročan podatek o obremenitvi (PE), za katero je zagotovljeno čiščenje na KČN na dan 31. 12. 2008
- Č PE_POR_08: poročan podatek o obremenitvi (PE) za katero je obvezno zagotoviti odvajanje v javno kanalizacijo in ustrezno čiščenje na komunalni čistilni napravi
- D PE_CRP_08: računska vrednost obremenitve (PE – število stalno prijavljenih prebivalcev znotraj območij poselitve * 1,3)
- E ODST_ODV_08: $B/D*100$
- F ODST_KČN_08: $C/D*100$
- G INDEKS_ODV_08: $E/56,35$
- H INDEKS_KČN_08: $F/45,23$

Opombe:

1. V preglednici so upoštevana vsa območja poselitve iz osnovnega programa ter dodatnih programov za katera je obveznost opremljanja z javno kanalizacijo predpisana.
2. Indeks manjši od 1 - manj primerna infrastruktura v skladu z določbami Uredbe o merilih za določanje razvitosti infrastrukture in obremenjenosti okolja zaradi ugotavljanja deleža plačila občini za koncesijo na naravni dobrini (Ur. l. RS št. 74/04).
3. Odstotek odvajanja in čiščenja na KČN se v vseh primerih izračunava glede na PE po CRP 2008.

1.2.1. PODATKI ZA KOMUNALNE ODPADNE VODE

GJS upravlja s sistemom za odvajanje meteornih in fekalnih voda.

V Tabeli 2 so navedena naselja v občini Nova Gorica, v katerih je obvezna GJS odvajanja in čiščenja odpadne.

V Tabeli 4 so navedene dolžine kanalizacijskega omrežja po aglomeracijah. Izvajalec javne službe Vodovodi in kanalizacija Nova Gorica d.d. vodi podatke o dolžini kanalskih vodov primarnega in sekundarnega omrežja, ki ga upravlja, v GIS-u.

Tabela 4: Dolžina kanalizacijskega omrežja po aglomeracijah

AGLO	naselje	Dolžina mešane/fekalne kanalizacije (m)	Dolžina meteorne kanalizacije (m)
1515	Nova Gorica, Pristava, Rožna dolina, Solkan, Kromberk	100.880	5.000
1596	Ozeljan, Šempas	2.750	1700
1614	Ravnica	2600	950
1585	Dornberk	2900	1800
1586	Prvačina	5.000	
1535	Grgar	5.000	5.000

1.2.2. PODATKI ZA DRUGE ONESNAŽEVALCE

V občini Nova Gorica (še) ni bila narejena celovita analiza drugih onesnaževalcev.

Skladno z določili Uredbe o emisiji snovi in toplote pri odvajanju odpadnih vod v vode in javno kanalizacijo (Ur.l.RS, št. 47/05, 45/07 in 79/09) je komunalna odpadna voda tudi odpadna voda, ki nastaja kot industrijska odpadna voda v proizvodnji ali storitveni ali drugi dejavnosti ali mešanica te odpadne vode s komunalno ali padavinsko odpadno vodo, če je po naravi ali sestavi podobna odpadni vodi po uporabi v gospodinjstvu, njen povprečni dnevni pretok ne presega 15 m³/dan, njena letna količina ne presega 4.000 m³, obremenjevanje okolja zaradi njenega odvajanja ne presega 50 PE in pri kateri za nobeno od nevarnih snovi letna količina ne presega količine nevarnih snovi, določene v uredbi.

Industrijska odpadna voda je voda, ki nastaja predvsem pri uporabi v industriji, obrtni ali obrti podobni ali drugi gospodarski dejavnosti in po nastanku ni podobna komunalni odpadni vodi. Industrijska odpadna voda je tudi voda, ki nastaja pri uporabi v kmetijski dejavnosti, ter zmes industrijske odpadne vode s komunalno ali padavinsko odpadno vodo ali z obema, če se pomešane vode po skupnem iztoku odvajajo v javno kanalizacijo ali v vode. Industrijska odpadna voda so tudi hladilne vode in tekočine, ki se zbirajo in odtekajo iz obratov ali naprav za predelavo, skladiščenje ali odlaganje odpadkov;

Upravljalnik naprave mora na območju poselitve, ki je opremljeno z javno kanalizacijo industrijsko odpadno vodo odvajati v javno kanalizacijo, če je to tehnično možno in je za čiščenje industrijske odpadne vode zagotovljena zmogljivost komunalne ali skupne čistilne naprave, ki zaključuje javno kanalizacijo.

Tabela 5: Podatki izpustov odpadne vode za industrijo v Novi Gorici iz registra ARSO za leto 2009

Upravljalac industrijske naprave	Izpust v občini	Tip iztoka	Vodotok	Ime ČN	Parameter	Letna količina izpusta (kg/leto)	Leto izvajanja meritev
DINOS D.D. ŠLANDROVA 6, LJUBLJANA- ČRNUČE DINOS D.D. - SKLADIŠČE NOVA GORICA	NOVA GORICA	Iztok v kanalizacijo ki se ne zaključí s KČN			Adsorbiljivi organski halogeni (AOX)	0,092373003	2009
					Baker	0,0060831	2009
					Celotni ogljikovodiki	1,667220021	2009
					Cink	0,0200517	2009
					Nikelj	0,0162216	2009
					Svinec	0,004506	2009
					Železo	0,450600007	2009
GORIŠKE OPEKARNE D.D. MERLJAKI 7, RENČE	NOVA GORICA	Iztok neposredno v okolje	Vipava		Celotni fosfor	0,0105	2009
					Celotni ogljikovodiki	0,011	2009
					Sulfat	0,164999998	2009
GOSTOL GOPAN D.O.O. PRVOMAJSKA 37, NOVA GORICA	NOVA GORICA	Iztok v kanalizacijo ki se ne zaključí s KČN			Adsorbiljivi organski halogeni (AOX)	0,00335	2009
					Aluminij	0,00335	2009
					Biokemijska potreba po kisiku (BPK5)	2,479	2009
					Celotni fosfor	4,958	2009
					Celotni ogljikovodiki	0,3015	2009
					Cink	0,00469	2009
					Kemijska potreba po kisiku (KPK)	13,4	2009
					Nikelj	0,00134	2009
					Sulfat	1,541	2009
					Težkohlapne lipofilne snovi	0,7705	2009
	Železo	0,00938	2009				

KOMUNALA NOVA GORICA D.D. CESTA 25.JUNIJA 1, NOVA GORICA ODLAGALIŠČE NENEVARNIH ODPADKOV STARA GORA	NOVA GORICA	Iztok neposredno v okolje	potok Jezero	Adsorbiljivi organski halogeni (AOX)	0,394150001	2009
				Amonijev dušik	130,8339971	2009
				Biokemijska potreba po kisiku (BPK5)	99,62	2009
				Celotni dušik	192,9193351	2009
				Celotni fosfor	1,581918275	2009
				Celotni krom	0,088750001	2009
				Cink	2,351999945	2009
				Kemijska potreba po kisiku (KPK)	469,265	2009
				Klorid	295,3709968	2009
				Nikelj	0,076325003	2009
Nitratni dušik	16,95070057	2009				
Sulfid	2,827449923	2009				
LIVARNA GORICA D.O.O. CESTA IX. KORPUSA 116, SOLKAN	NOVA GORICA	Iztok v kanalizacijo ki se ne zaključí s KČN		Adsorbiljivi organski halogeni (AOX)	0,069999998	2009
				Celotni fosfor	0,525000021	2009
				Cink	0,209999995	2009
				Kemijska potreba po kisiku (KPK)	76,5	2009
PANVITA MIR D.D. LJUTOMERSKA CESTA 28A, GORNJA RADGONA ČISTILNA NAPRAVA MIP D.D. NOVA GORICA - V STEČAJU	NOVA GORICA	Iztok v kanalizacijo ki se ne zaključí s KČN		Adsorbiljivi organski halogeni (AOX)	1,049999977	2009
				Amonijev dušik	5,250000209	2009
				Biokemijska potreba po kisiku (BPK5)	2100	2009
				Celotni fosfor	27,65000075	2009
				Celotni	490	2009

					organski ogljik (TOC)		
					Kemijska potreba po kisiku (KPK)	3850	2009
					Sulfat	315	2009
					Težkohlapne lipofilne snovi	923,9999866	2009
PROLOGISTIC d.o.o. Šmarska 5, KOPER PROLOGISTIC (prej PEJO ŠAMPIONKA)	NOVA GORICA	Iztok neposredno v okolje	Bazaršček		Adsorbiljivi organski halogeni (AOX)	0,172750003	2009
					Amonijev dušik	1,001949971	2009
					Celotni fosfor	4,595150148	2009
					Kemijska potreba po kisiku (KPK)	217,665	2009
					Sulfat	76,01	2009
					Tenzidi-vsota	4,526049802	2009
SUROVINA D.D. ULICA VITA KRAIGHERJA 5, MARIBOR SUROVINA PE NOVA GORICA	NOVA GORICA	Iztok neposredno v okolje	sušni kanal		Adsorbiljivi organski halogeni (AOX)	1,238159961	2009
					Baker	0,178648804	2009
					Biokemijska potreba po kisiku (BPK5)	109,076	2009
					Celotni fosfor	0,884400035	2009
					Celotni krom	0,117035604	2009
					Celotni ogljikovodiki	11,49720028	2009
					Cink	0,530640021	2009
					Kemijska potreba po kisiku (KPK)	353,76	2009
					Nikelj	0,029479999	2009
					Sulfat	60,72880112	2009
					Svinec	0,154769995	2009
					Tenzidi-anionski	0,560119993	2009
					Tenzidi-neionski	1,415039968	2009
					Tenzidi-vsota	1,975160049	2009
	Težkohlapne lipofilne snovi	15,03479972	2009				

				Železo	13,56079972	2009
				Živo srebro	0,00109076	2009
TEKSTILNA TOVARNA OKROGLICA D.D. DOMBRAVA 1, VOLČJA DRAGA TEKSTILNA TOVARNA OKROGLICA D.D.	NOVA GORICA	Iztok neposredno v okolje	melioracijski kanal	Adsorbiljivi organski halogeni (AOX)	0,087999998	2009
				Amonijev dušik	9,46000042	2009
				Biokemijska potreba po kisiku (BPK5)	68,2	2009
				Celotni fosfor	1,38599999	2009
				Celotni ogljikovodiki	0,308000001	2009
				Celotni organski ogljik (TOC)	34,53999958	2009
				Cink	0,241999999	2009
				Kemijska potreba po kisiku (KPK)	143	2009
				Sulfat	16,71999979	2009
				Sulfid	0,154000001	2009
				Sulfit	1,078000021	2009
				Tenzidi-vsota	4,179999948	2009

1.2.3. PODATKI ZA ČISTILNE NAPRAVE

Večina naselij na območju Mestne občine Nova Gorica nima urejene javne kanalizacije. Večina kanalskih vodov je mešane izvedbe – fekalna in meteorna kanalizacija potekata v istem kanalu. Blato iz pretočnih, nepretočnih greznic in malih čistilnih naprav se do izgradnje CČN Nova Gorica odvaža na nadaljnjo obdelavo na CČN Ajdovščina in CČN Domžale.

Na območju Mestne občine Nova Gorica je trenutno 7 čistilnih naprav, ki so prikazane v tabeli 6.

Tabela 6: Čistilne naprave na območju MONG

Ime KČN	Upravljaavec čistilne naprave	Velikost (PE)	Recipient	Gauss-Krugerjeve koordinate ČN	Delovanje ČN	Letna količina čiščene odplake (1000 m ³ /leto)	Stopnja čiščenja	Učinek čiščenja po KPK (%)
BOLNIŠNICA STARA GORA	VODOVOD I IN KANALIZACIJA NOVA GORICA D.D.	300	Liskur	X=88584 Y=396185	DA	5,073	Sekundarna	97,64706
DOM UPOKOJENCEV GRADIŠČE	BOŠTJAN ŽAKELJ S.P.	250	Vipava	X=83005 Y=400833	DA	25,884	Sekundarna	0
RAVNICA	VODOVOD I IN KANALIZACIJA NOVA GORICA D.D.	300	ponikovalnica	X=93632 Y=399549	Poskusno		Sekundarna	
PRVAČINA - DORNBERK	VODOVOD I IN KANALIZACIJA NOVA GORICA D.D.	3000	Vipava	X=84089 Y=399877	NE		Sekundarna	
KROMBERK - LOKE	VODOVOD I IN KANALIZACIJA NOVA	250	Globočnik	X=91440 Y=398754	DA	7,741	Sekundarna	93,81944

	GORICA D.D.							
STAN. BLOK ŠEMPAS	ROTO	100	Tribuša	X=87813 Y=403559	DA			Sekundarna
STAN. BLOK KROMER K		150	vodoto k	X=91525 Y=397611				

1.2.4. PODATKI O GREZNICAH IN MALIH ČISTILNIH NAPRAVAH

Blato iz pretočnih in nepretočnih greznic se do izgradnje CČN Nova Gorica odvaža na nadaljnjo obdelavo na CČN Ajdovščina in CČN Domžale. Praznjenje greznic se vrši po naročilu stranke.

V tabeli 7 so prikazani podatki o številu v občini Nova Gorica. Število je povzeto iz evidenc izvajalca javne službe za leto 2010.

Tabela 7: Seznam pretočnih, nepretočnih greznic in individualnih MČN v občini

	Število
MČN	13
Nepretočne greznice GREZ_N	25
Obstoječe greznice GREZ_P	5363
IZPUST	177
Skupaj	5593

1.3. PODATKI O KATASTRU IN DRUGIH EVIDENCAH, KI POKRIVAJO PODROČJA ODVAJANJA IN ČIŠČENJA ODPADNIH VODA

EVIDENCA O:	Stanje
1 Naseljih, kjer zagotavlja storitve javne službe	Evidenca vzpostavljena
2 Stavbah, ki so priključene na javno kanalizacijo	Evidenca se dopolnjuje
3 Stavbah, katerih komunalna odpadna voda se čisti v malih čistilnih napravah, ki niso del javne kanalizacije	Evidenca se dopolnjuje
4 Stavbah, katerih komunalna odpadna voda se odvaja v pretočne greznice	Evidenca se dopolnjuje
5 Stavbah, katerih komunalna odpadna voda se zbira v nepretočnih greznicah	Evidenca se dopolnjuje
6 Objektih in napravah sekundarnega, primarnega in magistralnega omrežja	Evidenca vzpostavljena
7 Komunalnih čistilnih napravah	Evidenca vzpostavljena
8 Celotni količini odvedene in prečiščene komunalne odpadne vode	Evidenca vzpostavljena
9 Celotni količini odvedene in prečiščene tehnološke odpadne vode	Evidenca se dopolnjuje
10 Priključkih stavb na javno kanalizacijo	Evidenca se dopolnjuje
11 Virih onesnaževanja, ki odvajajo tehnološko odpadno vodo v javno kanalizacijo	
12 Količinah obdelanega, predelanega in odstranjenega blata	Evidenca vzpostavljena
13 Količini komunalne odpadne vode, prevzete s praznjenjem nepretočnih greznic	Evidenca vzpostavljena
14 Količini odpadkov iz peskolovov in lovilcev olj	Evidenca vzpostavljena
15 Utrjenih površinah, za katere zagotavlja oskrbo padavinske vode	Evidenca vzpostavljena

1.4. ORGANIZIRANOST JAVNE SLUŽBE

Načini in oblike izvajanja obvezne lokalne gospodarske javne službe odvajanja in čiščenja komunalne odpadne vode so opredeljeni v zakonu o gospodarskih javnih službah.

Družba Vodovodi in kanalizacija Nova Gorica d.d. je bila ustanovljena kot javno podjetje za opravljanje dejavnosti oskrbe s pitno vodo ter odvajanja odplak na območju mestne občine Nova Gorica, občine Šempeter Vrtojba, občine Brda, občine Miren – Kostanjevica ter občine Renče – Vogrsko.

Temeljna podlaga za urejanje področja gospodarskih javnih služb in gospodarske infrastrukture je Zakon o gospodarskih javnih službah. Poleg tega mora družba upoštevati tudi določila Zakona o lokalni samoupravi, Zakona o financiranju občin, Zakona o javnih naročilih, Zakona o javnih financah in Zakona o gospodarskih družbah.

Posebnost javnega podjetja v primerjavi z običajnimi kapitalskimi družbami je vloga ustanoviteljev oziroma lastnikov. Na podlagi 76. člena Zakona o gospodarskih javnih službah so vsi infrastrukturni objekti in naprave za opravljanje dejavnosti vodooskrbe in odvajanja odplak last občine, na področju katere se nahajajo. Osnovna razmerja med lastniki in izvajalci gospodarske javne službe so opredeljena z ustanovnim aktom in statutom družbe.

Registrirane dejavnosti podjetja so:

- 01.130 Pridelovanje zelenjadnic in melon, korenovk in gomoljnic;
- 01.190 Pridelovanje cvetja in drugih enoletnih rastlin;
- 35.119 Druga proizvodnja električne energije;
- 35.210 Proizvodnja plina;
- 35.300 Oskrba s paro in vročo vodo;
- 36.000 Zbiranje, prečiščevanje in distribucija vode;
- 37.000 Ravnanje z odplakami;
- 38.110 Zbiranje in odvoz nenevarnih odpadkov;
- 38.120 Zbiranje in odvoz nevarnih odpadkov;
- 38.210 Ravnanje z nenevarnimi odpadki;
- 38.220 Ravnanje z nevarnimi odpadki;
- 39.000 Saniranje okolja in drugo ravnanje z odpadki;
- 41.200 Gradnja stanovanjskih in nestanovanjskih stavb;
- 42.210 Gradnja objektov oskrbne infrastrukture za tekočine in pline;
- 42.220 Gradnja objektov oskrbne infrastrukture za elektriko in telekomunikacije;
- 43.110 Rušenje objektov;
- 43.120 Zemeljska pripravljalna dela;
- 43.130 Testno vrtanje in sondiranje;
- 43.210 Inštaliranje električnih napeljav in naprav;
- 43.220 Inštaliranje vodovodnih, plinskih, ogrevalnih napeljav in naprav;
- 43.290 Drugo inštaliranje pri gradnjah;
- 43.990 Druga specializirana gradbena dela;
- 46.310 Trgovina na debelo s sadjem in zelenjavo;
- 49.410 Cestni tovorni promet;
- 49.420 Selitvena dejavnost;
- 49.500 Cevovodni transport;
- 52.100 Skladiščenje;

- 52.210 Spremljajoče storitvene dejavnost v kopenskem prometu;
- 62.010 Računalniško programiranje;
- 62.020 Svetovanje o računalniških napravah in programih;
- 62.030 Upravljanje računalniških naprav in sistemov;
- 63.110 Obdelava podatkov in s tem povezane dejavnosti;
- 68.100 Trgovanje z lastnimi nepremičninami,
- 68.200 Oddajanje in obratovanje lastnih ali najetih nepremičnin;
- 68.310 Posredništvo s prometom z nepremičninami,
- 69.103 Druge pravne dejavnosti razen zastopanja strank;
- 69.200 Računovodske, knjigovodske in revizijske dejavnosti; davčno svetovanje;
- 71.111 Arhitekturno projektiranje;
- 71.112 Krajinško, arhitekturno, urbanistično in drugo projektiranje;
- 71.121 Geo-meritve, kartiranje;
- 71.129 Druge inženirske dejavnosti in tehnično svetovanje;
- 71.200 Tehnično preizkušanje in analiziranje;
- 72.110 Raziskovalna in razvojna dejavnost na področju biotehnologije;
- 72.190 Raziskovalna in razvojna dejavnost na drugih področjih naravoslovja in tehnologije;
- 72.200 Raziskovalna in razvojna dejavnost na področju družboslovja in humanistike;
- 77.120 Dajanje tovornjakov v najem in zakup;
- 77.320 Dajanje gradbenih strojev in opreme v najem in zakup;
- 77.330 Dajanje pisarniške opreme in računalniških naprav v najem in zakup;
- 77.390 Dajanje drugih strojev, naprav in opredmetenih sredstev v najem in zakup;
- 81.290 Čiščenje cest in drugo čiščenje;
- 93.120 Dejavnost športnih klubov.

DEJAVNOSTI GOSPODARSKIH JAVNIH SLUŽB:

- 36.000 Zbiranje, prečiščevanje in distribucija vode;
- 37.000 Ravnanje z odplakami;

Podjetja ima naslednja javna pooblastila:

- Investicijsko načrtovanje in gospodarjenje z objekti in napravam, potrebnimi za izvajanje oskrbe naselij s pitno vodo ter odvajanja in čiščenja odpadnih komunalnih in padavinskih voda
- Vodenje in izdelava katastra vodovodnih in kanalizacijskih objektov in naorav za lastne potrebe in potrebe ustanoviteljev
- Določanje pogojev in dajanje soglasij za posege v prostor in okolje, ki zadevajo infrastrukturne objekte in naprave, ki so v upravljanju podjetja
- Dajanje predpisanih dovoljenj za priključitev na infrastrukturne objekte in naprave, ki so v upravljanju podjetja

1.5. PREDPISI OBČINE

Področje odvajanja in čiščenja odpadnih komunalnih odpadnih voda na območju občine Nova Gorica je neposredno ali posredno zajeto v naslednjih predpisih občine:

1. Statut Mestne občine Nova Gorica (Uradne objave - časopis OKO št. 6/02, 25/02, Ur.l. RS, št. 38/05, 24/06)
2. Odlok o gospodarskih javnih službah v Mestni občini Nova Gorica (Ur.l. RS, 68/2007)
3. Odlok o komunalnih taksah - prečiščeno besedilo (Ur.l. RS, št. 16/2004, 52/2004, 121/04, 61/05)
4. Sklep o ustanovitvi javnega podjetja Vodovodi in kanalizacija Nova Gorica (Uradne objave - časopis OKO št. 17/99, 1/00)
5. Odlok o nadomestilu za uporabo stavbnega zemljišča na območju Mestne občine Nova Gorica (Uradno glasilo št. 10/97, 2/99, Uradne objave št. 19/99, 24/2000, 1/2002, 4/2003 in Ur.l. RS št. 133/2003, 88/2004, 134/2004, 93/2005, 114/2005, 2/2007, 103/2007, 122/08, 97/09, 106/10)
6. Tarifni sistem za obračun tarif za obračun odvajanja in čiščenja komunalne in padavinske odpadne vode in omrežnin

Akti so priloženi v prilogi 1.

1.6. CENOVNA POLITIKA NA PODROČJU ODVAJANJA IN ČIŠČENJA KOMUNALNIH ODPADNIH IN PADAVINSKIH VODA

Cenovna politika na področju odvajanja in čiščenja komunalnih odpadnih in padavinskih voda je določena z:

- Tarifnim sistemom za obračun tarif za obračun odvajanja in čiščenja komunalne in padavinske odpadne vode in omrežnin, sprejetim marca 2010.

1.7. INVESTICIJSKA VLAGANJA OBČINE V KOMUNALNO INFRASTRUKTURO ZA OBDOBJE 2012-2017

Razvojni načrt za vsa omenjena območja je pripravljen v sklopu načrtov za pridobitev sredstev iz kohezijskih skladov (evropska sredstva) ter predlogov strokovnih in rajonskih delavcev. Narejeni so projekti za obnovo in izgradnjo črpališč in cevovodov na celotnem področju občine Nova Gorica.

Zap. Št. 1 ČEPOVAN

Predvidena je izgradnja kanalizacijskega omrežja celotnega naselja z čistilno napravo. Ocena dolžine fekalne kanalizacije je 1421 m, meteorne pa 426 m.

V naselju je skupaj 60 hiš ter 149 PE (po CRP). Naselje je v aglomeraciji 1676.

Ocena celotne investicije je 774.100 eur od tega je 220.000 eur za čistilno napravo. ČN velikosti 200 PE.

Zap. Št. 2 BANJŠICE_LOHKE

Predvidena je izgradnja kanalizacijskega omrežja celotnega naselja z čistilno napravo in črpališčem. Ocena dolžine fekalne kanalizacije je 1523 m, meteorne pa 312 m.

V naselju je skupaj 30 hiš ter 68 PE (po CRP). Naselje je v aglomeraciji 1547.

Ocena celotne investicije je 700.500 eur od tega je 150.000 eur za čistilno napravo in črpališče. ČN velikosti 100 PE.

Zap. Št. 3 BATE

Predvidena je izgradnja kanalizacijskega omrežja celotnega naselja z čistilno napravo. Ocena dolžine fekalne kanalizacije je 1077 m, meteorne pa 254 m.

V naselju je skupaj 30 hiš ter 116 PE (po CRP). Naselje je v aglomeraciji 1530.

Ocena celotne investicije je 619.300 eur od tega je 220.000 eur za čistilno napravo. ČN velikosti 200 PE.

Zap. Št. 4 GRGARSKE RAVNE

Predvidena je izgradnja kanalizacijskega omrežja celotnega naselja z čistilno napravo. Ocena dolžine fekalne kanalizacije je 741 m, meteorne pa 180 m.

V naselju je skupaj 42 hiš ter 158 PE (po CRP). Naselje je v aglomeraciji 1520.

Ocena celotne investicije je 496.300 eur od tega je 220.000 eur za čistilno napravo. ČN velikosti 200 PE.

Zap. Št. 5 RAVNICA_RALUX

Projektirana je – PZI izgradnja (dokončanje) fekalne kanalizacije do podjetja Ralux. Dolžina fekalne kanalizacije je 269 m.

Zavzema skupaj 5 hiš ter 18 PE (po CRP). Naselje je v aglomeraciji 1614.
Ocena celotne investicije je 104910 eur.

Zap. Št. 6 SOLKAN_NA_KLANCU

Predvidena je obnova mešane kanalizacije po ulici Na Klancu v Solkanu. Dolžina kanalizacije je 236 m.

Zavzema skupaj 13 hiš ter 37 PE (po CRP). Naselje je v aglomeraciji 1515.
Ocena celotne investicije je 94.400 eur.

Zap. Št. 7 SOLKAN_MILOJKE ŠTRUKELJ

Projektirana je – PGD obnova mešane kanalizacije po ulici Milojke Štrukelj v Solkanu. Dolžina kanalizacije je 480 m.

Zavzema skupaj 38 hiš ter 128 PE (po CRP). Naselje je v aglomeraciji 1515.
Ocena celotne investicije je 384.000 eur.

Zap. Št. 8 NG_GRČNA

Predvidena je in delno projektirana (cca. 50% – PGD) obnova mešane kanalizacije na Grčni v Novi Gorici. Dolžina kanalizacije je 1682 m.

Zavzema skupaj 117 hiš ter 383 PE (po CRP). Naselje je v aglomeraciji 1515.
Ocena celotne investicije je 672.800 eur.

Zap. Št. 9 NG_GORTANOVA

Predvidena je in delno projektirana (cca. 70% – PGD) obnova mešane kanalizacije po Gortanovi ulici v Novi Gorici. Dolžina kanalizacije je 405 m.

Zavzema skupaj 34 hiš ter 149 PE (po CRP). Naselje je v aglomeraciji 1515.
Ocena celotne investicije je 162.000 eur.

Zap. Št. 10 KROMBERK - LOKE

Predvidena je in delno projektirana (cca. 30% – PGD) izgradnja fekalne kanalizacije po ulici Vinka Vodopivca, ulici Toma Brejca ter Med Trtami. Dolžina kanalizacije je cca. 4392 m.

Zavzema skupaj 159 hiš ter 512 PE (po CRP). Naselja so v aglomeraciji 1515 in 1554.
Ocena celotne investicije je 1.357.600 eur od tega 40.000 eur za črpališče.

Zap. Št. 11 KROMBERK_BREG

Predvidena je izgradnja kanalizacije na Bregu. Ocena dolžine fekalne kanalizacije je 1724 m, meteorne pa 346 m.

V naselju je skupaj 31 hiš ter 92 PE (po CRP).. Naselje je v aglomeraciji 1537.
Ocena celotne investicije je 621.000 eur.

Zap. Št. 12 ROŽNA DOLINA_LISKUR

Predvidena je izgradnja fekalne kanalizacije zaselka Liskur v Rožni Dolini. Ocena dolžine kanalizacije je 930 m.

V naselju je skupaj 21 hiš ter 58 PE (po CRP). Naselje je v aglomeraciji 1515.
Ocena celotne investicije je 372.000 eur.

Zap. Št. 13 ŠMIHEL

Projektirana je – PGD izgradnja fekalne kanalizacije z dvema črpališčema zaselkov v Šmihelu. Dolžina fekalne kanalizacije je 3361 m, meteorne pa 70 m.

V naselju je skupaj 47 hiš ter 138 PE (po CRP). Naselje ni v aglomeraciji.
Ocena celotne investicije je 861.000 eur od tega 80.000 eur za črpališči.

Zap. Št. 14 OZELJAN

Projektirana je – PGD/PZI izgradnja (dokončanje) kanalizacije v naselju Ozeljan. Dolžina fekalne kanalizacije je 5788 m, meteorne pa 671 m.
Zavzema skupaj 249 hiš ter 825 PE (po CRP). Naselje je v aglomeraciji 1596.
Ocena celotne investicije je 3.361.470 eur od tega 1.500.000 eur za čistilno napravo. ČN velikosti 3000 PE.

Zap. Št. 15 OSEK - OZELJAN

Projektirana je – IDZ izgradnja magistralnega sušnega kanala od Oseka do ČN Ozeljan. Dolžina fekalne kanalizacije je 3605 m.
Zavzema neposredno 45 hiš ter 152 PE (po CRP). Naselje je v aglomeraciji 1596.
Ocena celotne investicije je 1.622.250 eur.

Zap. Št. 16 ŠEMPAS

Projektirana je – IDZ izgradnja kanalizacije celotne vasi Šempas. Dolžina fekalne kanalizacije je 7312 m, meteorne pa 2193 m.
Zavzema 288 hiš ter 1002 PE (po CRP). Naselje je v aglomeraciji 1596.
Ocena celotne investicije je 3.136.650 eur.

Zap. Št. 17 ŠEMPAS_ZABRDCE

Projektirana je – IDZ izgradnja kanalizacije zaselka Zabrdce v Šempasu z čistilno napravo. Dolžina fekalne kanalizacije je 598 m, meteorne pa 83 m.
V zaselku je 14 hiš ter 54 PE (po CRP). Naselje je v aglomeraciji 1594.
Ocena celotne investicije je 244.300 eur, od tega je 80.000 eur čistilna naprava. ČN velikosti 80 PE.

Zap. Št. 18 VITOVLJE_VISOKO - ŠEMPAS

Projektirana je – IDZ izgradnja kanalizacije od zaselka Visoko v Vitovljah do Šempasa. Investicija predvideva eno črpališče.
Dolžina fekalne kanalizacije je 2040 m, meteorne pa 416 m.
V zaselku je 33 hiš ter 97 PE (po CRP). Naselje ni v aglomeraciji.
Ocena celotne investicije je 850.480 eur, od tega je 40.000 eur črpališče.

Zap. Št. 19 VITOVLJE

Projektirana je – IDZ izgradnja kanalizacije v spodnjem delu Vitovelj.
Dolžina fekalne kanalizacije je 752 m, meteorne pa 216 m.
V zaselku je 24 hiš ter 82 PE (po CRP). Zaselek je v aglomeraciji 1596.
Ocena celotne investicije je 290.400 eur.

Zap. Št. 20 OSEK

Projektirana je – IDZ izgradnja kanalizacije v naselju Osek z dvema črpališčema.
Dolžina fekalne kanalizacije je 4603 m, meteorne pa 1380 m.
V naselju je 162 hiš ter 492 PE (po CRP). Zaselek je v aglomeraciji 1596.
Ocena celotne investicije je 2.054.390 eur od tega sta črpališči 80.000 eur.

Zap. Št. 21 GRADIŠČE NAD PRVAČINO

Projektirana je – PGD/PZI izgradnja kanalizacije v naselju Gradišče nad Prvačino. Dolžina fekalne kanalizacije je 3868 m, meteorne pa 133 m.
V naselju je 112 hiš ter 340 PE (po CRP). Zaselek je v aglomeraciji 1574.
Ocena celotne investicije je 1.400.350 eur.

Zap. Št. 22 DORNBARK_DRAGA

Projektirana je – PGD/PZI izgradnja (dokončanje) kanalizacije v zaselku Draga pri Dornberku.

Dolžina fekalne kanalizacije je 2027 m, meteorne pa 612 m.

V zaselku je 61 hiš ter 130 PE (po CRP). Zaselek je v aglomeraciji 1585.

Ocena celotne investicije je 870.870 eur.

Zap. Št. 23 DORNBARK_ČUKLJA

Projektirana je – PGD/PZI izgradnja (dokončanje) kanalizacije v zaselku Čuklja pri Dornberku.

Dolžina fekalne kanalizacije je 752 m, meteorne pa 210 m.

V zaselku je 19 hiš ter 62 PE (po CRP). Zaselek je v aglomeraciji 1585.

Ocena celotne investicije je 288.600 eur.

Zap. Št. 24 ZALOŠČE

Projektirana je – IDZ ter 30% PGD/PZI izgradnja kanalizacije v naselju Zalošče.

Dolžina fekalne kanalizacije je 3900 m, meteorne pa 1375 m.

V zaselku je 126 hiš ter 430 PE (po CRP). Zaselek je v aglomeraciji 1582.

Ocena celotne investicije je 1.740.750 eur.

Zap. Št. 25 SAKSID - ZALOŠČE

Projektirana je – IDR izgradnja kanalizacije od zaselka Saksid do Zalošč.

Dolžina fekalne kanalizacije je 2346 m, meteorne pa 182 m.

V zaselku je 49 hiš ter 149 PE (po CRP). Zaselek je v aglomeraciji 1578.

Ocena celotne investicije je 834.240 eur, od tega 40.000 za črpališče.

Zap. Št. 26 PRESERJE

Projektirana je – IDR za Vrh ter PGD/PZI za Preserje izgradnja kanalizacije zaselka Vrh in Preserje

Dolžina fekalne kanalizacije je 6122 m, meteorne pa 325 m.

V zaselkih je 162 hiš ter 466 PE (po CRP). Zaselki so v aglomeracijah 1561, 1590.

Ocena celotne investicije je 2.893.500 eur, od tega 40.000 za črpališče.

Zap. Št. 27 BRANIK

Projektirana je – PZI izgradnja (dokončanje) kanalizacije naselja Branik in čistilne naprave.

Dolžina fekalne kanalizacije je 8373 m, meteorne pa 2623 m.

V naselju je zajetih 240 hiš ter 688 PE (po CRP). Naselje je v aglomeracijah 1560, 1563.

Ocena celotne investicije je 4.478.680 eur, od tega 850.000 za čistilno napravo. ČN velikosti 1500 PE.

Zap. Št. 28 SPODNJA BRANICA

Predvidena je izgradnja (dokončanje) kanalizacije naselja Branik, čistilne naprave in črpališča.

Ocenjena dolžina fekalne kanalizacije je 713 m, meteorne pa 214 m.

V naselju je zajetih 34 hiš ter 104 PE (po CRP). Naselje je v aglomeracijah 1566.

Ocena celotne investicije je 565.910 eur, od tega 220.000 za čistilno napravo in 40.000 za črpališče. ČN velikosti 200 PE.

Zap. Št. 29 NG_RAFUT

Predvidena je izgradnja (dokončanje) kanalizacije na Rafutu pri Novi Gorici.

Ocenjena dolžina kanalizacije je 130 m.
Zavzema skupaj 4 hiše ter 14 PE (po CRP). Zaselek je v aglomeraciji 1515.
Ocena celotne investicije je 42.900 eur.

Zap. Št. 30 NG_PRVOMAJSKA

Projektirana - PGD je izgradnja odvodnika iz ZBDV na Prvomajski v Novi Gorici.
Dolžina kanalizacije je 1496 m. Območje je v aglomeraciji 1515.
Ocena celotne investicije je 598.400 eur.

Zap. Št. 31 NG_STRELIŠKA

Projektirana - PGD je izgradnja tlačne kanalizacije z črpališčem na Streliški (Kotalkališče) v Novi Gorici.
Dolžina kanalizacije je 120 m.
Zavzema skupaj 12 hiš ter 51 PE (po CRP). Območje je v aglomeraciji 1515.
Ocena celotne investicije je 76.000 eur od tega za črpališče 40.000 eur.

Zap. Št. 32 NG_ŠČEDNE

Projektirana - PGD je izgradnja kanalizacije od Prvomajske do Ščeden v Novi Gorici.
Dolžina kanalizacije je 1206 m.
Neposredno zavzame skupaj 54 hiš ter 1816 PE (po CRP). Območje je v aglomeraciji 1515.
Ocena celotne investicije je 422.100 eur.

Zap. Št. 33 NG_DAMBER

Projektirana - PGD je izgradnja fekalne kanalizacije na Damberju v Novi Gorici ter odvodnika od Damberja do Kromberka.
Dolžina fekalne kanalizacije je 652 m, odvodnika pa 1209 m.
Neposredno zavzame skupaj 70 hiš ter 219 PE (po CRP). Območje ni v aglomeraciji.
Ocena celotne investicije je 614.130 eur.

Zap. Št. 34 NG_C. 25. JUNIJA

Projektirana - PGD je izgradnja fekalne kanalizacije na c. 25 junija v Novi Gorici do Qlandije.
Dolžina kanalizacije je 340 m. Območje je v aglomeraciji 1515.
Ocena celotne investicije je 112.200 eur.

Zap. Št. 35 ROŽNA DOLINA_AJŠEVICA

Projektirana - PGD je izgradnja kanalizacije na Ajševici.
Dolžina kanalizacije je 1762 m.
Neposredno zavzame skupaj 33 hiš ter 104 PE (po CRP). Območje ni v aglomeraciji.
Ocena celotne investicije je 581.460 eur.

Zap. Št. 36 SOLKAN_LANGOBARDSKA UL.

Predvidena je obnova mešane kanalizacije in sanacija priključkov v Langobardski ulici v Solkanu. Dolžina kanalizacije je 270 m.
Zavzema skupaj 13 hiš ter 44 PE (po CRP). Naselje je v aglomeraciji 1515.
Ocena celotne investicije je 81.000 eur.

Zap. Št. 37 SOLKAN_ŠOLSKA UL.

Predvidena je obnova mešane kanalizacije brez gradbenega posega v Šolski ulici v Solkanu.
Dolžina kanalizacije je 560 m.

Zavzema skupaj 39 hiš ter 142 PE (po CRP). Naselje je v aglomeraciji 1515.
Ocena celotne investicije je 112.000 eur.

Zap. Št. 38 SOLKAN_UL. LUDVIKA SLOKARJA

Predvidena je obnova mešane kanalizacije v ulici Ludvika Slokarja v Solkanu. Dolžina kanalizacije je 115 m.

Zavzema skupaj 9 hiš ter 22 PE (po CRP). Naselje je v aglomeraciji 1515.
Ocena celotne investicije je 40.250 eur.

Zap. Št. 39 SOLKAN_UL. M. VELUŠČKA, UL. T. ZAMEJSKEGA, TOMINČEVA UL.

Predvidena je obnova mešane kanalizacije brez gradbenega posega v treh ulicah v Solkanu. Skupna dolžina kanalizacije je 550 m.

Zavzema skupaj 60 hiš ter 228 PE (po CRP). Naselje je v aglomeraciji 1515.
Ocena celotne investicije je 110.000 eur.

Zap. Št. 40 NG_UL. TOLMINSKIH PUNTARJEV

Projektirana - PGD je obnova mešane kanalizacije po ulici Tolminskih Puntarjev v Novi Gorici. Dolžina kanalizacije je 280 m.

Zavzema skupaj 4 hiš ter 192 PE (po CRP). Naselje je v aglomeraciji 1515.
Ocena celotne investicije je 180.000 eur.

Zap. Št. 41 NG_GREGORČIČEVA UL.

Predvidena je obnova mešane kanalizacije brez gradbenega posega v Gregorčičevi ul. v Novi Gorici. Skupna dolžina kanalizacije je 200 m.

Zavzema skupaj 10 hiš ter 293 PE (po CRP). Naselje je v aglomeraciji 1515.
Ocena celotne investicije je 40.000 eur.

Zap. Št. 42 NG_RUTARJEVA UL.

Predvidena je obnova mešane kanalizacije brez gradbenega posega po Rutarjevi ul. v Novi Gorici. Skupna dolžina kanalizacije je 450 m.

Zavzema skupaj 28 hiš ter 193 PE (po CRP). Naselje je v aglomeraciji 1515.
Ocena celotne investicije je 90.000 eur.

Zap. Št. 43 ROŽNA DOLINA_VIPAVSKA C. 33-39

Predvidena je obnova mešane kanalizacije po Vipavski cesti od h.š. 33 do 39 v Rožni Dolini. Dolžina kanalizacije je 60 m.

Zavzema skupaj 5 hiš ter 13 PE (po CRP). Naselje je v aglomeraciji 1515.
Ocena celotne investicije je 21.000 eur.

Zap. Št. 44 ROŽNA DOLINA_UL. LJUBA ŠERCERJA

Predvidena je obnova mešane kanalizacije brez gradbenega posega po ul. Ljuba Šercerja v Rožni Dolini. Dolžina kanalizacije je 270 m.

Zavzema skupaj 15 hiš ter 51 PE (po CRP). Naselje je v aglomeraciji 1515.
Ocena celotne investicije je 59.400 eur.

Zap. Št. 45 SVETA GORA - GRGAR

Projektirana – PGD/PZI je izgradnja fekalne kanalizacije od Svete Gore do Prevala nad Grgarjem. Dolžina kanalizacije je 1520 m.

Zavzema skupaj 5 hiš ter 19 PE (po CRP). Območje ni v aglomeraciji.
Ocena celotne investicije je 540.000 eur.

1.7.1. INVESTICIJE V SKLOPU CČN VRTOJBA

Investicije v sklopu CČN Vrtojba v Mestni občini Nova Gorica zajemajo:

- izgradnjo mešane kanalizacije na območju ulice Milojke Štrukelj (zap. Št.7) z izvedbo dveh novih razbremenilnikov visokih vod RVV9 in RVV9a,
- rekonstrukcijo razbremenilnih objektov na kanalizacijskem sistemu Nove Gorice in Rožne Doline,
- rekonstrukcijo in razširitev zadrževalnega bazena deževnih vod ob križišču Erjavčeve in Prvomajske ulice,
- izgradnjo fekalne kanalizacije (923m), črpališča in tlačnega fekalnega voda (350m) po ulici Vinka Vodopivca (del zap. št. 10) .

Investicije v sklopu CČN Vrtojba so povzete iz projekta IDZ - Izboljšava in izgradnja kanalizacijskega omrežja v občinah Nova Gorica in Šempeter-Vrtojba, št. proj.: 19-04/10, oktober 2010.

Investicijska vrednost skupaj z čistilno napravo je **21.028.621 eur**. Po izvedenih študijah in dokumentih v zvezi z izgradnjo centralne čistilne naprave naj bi 72% vrednosti bilo financirano s strani kohezijskega sklada, 13% državni proračun in 15% občina Nova Gorica.

1.7.2. INVESTICIJE, KI NISO PREDMET OPERATIVNEGA PROGRAMA

Investicije, ki niso predmet operativnega programa, so pa navedene v skupnih investicijah pod tč. 1.7, so investicije v odvodnike. Zavzemajo sledeče:

- zap. št. 30 NG_PRVOMAJSKA v celoti
- zap. št. 32 NG_ŠČEDNE v celoti
- zap. št. 33 NG_DAMBER meteorna kanalizacija

2. OBVEZNOSTI OBČINE GLEDE NA DRŽAVNA IZHODIŠČA

2.1. OSNOVNI PROGRAM

2.1.1. OBMOČJA POSELITVE, KI SO OBREMENJENA Z VEČ KOT 100.000 PE NA VODNEM OBMOČJU DONAVE (IZHODIŠČA 6.1.1)

Območja poselitve, ki so obremenjena z več kot 100.000 PE in se nahajajo na vodnem območju Donave, morajo biti opremljena z javno kanalizacijo z zagotovljenim sekundarnim čiščenjem do 31. decembra 2010. Do 31. decembra 2015 mora biti na teh poselitvenih območjih zagotovljeno terciarno čiščenje komunalne odpadne vode.

Na območju občine Nova Gorica ni takih območij.

2.1.2. OBMOČJA POSELITVE, KI SO OBREMENJENA Z VEČ KOT 15.000 PE IN NE LEŽIJO NA PRISPEVNIH OBMOČJIH OBČUTLJIVIH OBMOČIJ, NITI NA VODNEM OBMOČJU DONAVE (IZHODIŠČA 6.1.2)

Območja poselitve, ki so obremenjena z več kot 15.000 PE in ne ležijo na prispevnih območjih občutljivih območij, niti na vodnem območju Donave, morajo biti opremljena z javno kanalizacijo z zagotovljenim sekundarnim čiščenjem komunalne odpadne vode do 31. decembra 2010. Zaradi spremembe predpisov, ki določajo občutljiva območja in njihova prispevna območja, manjši del območja ID 1515 (Kromberk) leži na prispevnem območju občutljivega območja zaradi kopalnih voda in na vplivnem območju kopalnih voda. V primeru iztoka očiščene komunalne odpadne vode znotraj prispevnega območja občutljivega območja zaradi kopalnih voda mora biti zagotovljeno terciarno čiščenje te komunalne odpadne vode.

V primeru iztoka očiščene komunalne odpadne vode znotraj vplivnega območja kopalnih voda mora biti zagotovljena dodatna obdelava odpadne vode v skladu z Uredbo o emisiji snovi pri odvajanju odpadne vode iz komunalnih čistilnih naprav najpozneje do 31. decembra 2015.

Na območju občine Nova Gorica je eno tako območje in je prikazano v tabeli 8.

Tabela 8: Območja poselitve, ki morajo biti opremljena z javno kanalizacijo z zagotovljenim sekundarnim čiščenjem komunalne odpadne vode do 31. decembra 2010

ID_AGLO	IME_AGLO	PE	PE_DODATNA	PE_SKUPAJ	POVRSINA_A	PE/HA_SKUPAJ	Naselje
1515	KROMBERK	18493	5547,899902	24040,90039	404	59,509998	Nova Gorica, Pristava, Rožna dolina, Solkan, Kromberk

2.1.3. OBMOČJA POSELITVE, KI SO OBREMENJENA MED 15.000 PE IN 100.000 PE NA VODNEM OBMOČJU DONAVE IN NE LEŽIJO NA PRISPEVNIH OBMOČJIH OBČUTLJIVIH OBMOČIJ (IZHODIŠČA 6.1.3)

Območja poselitve, ki so obremenjena med 15.000 PE in 100.000 PE na vodnem območju Donave, ki ne ležijo na prispevnem območju občutljivih območij, morajo biti opremljena z javno kanalizacijo z zagotovljenim sekundarnim čiščenjem komunalne odpadne vode do 31. decembra 2010. Do 31. decembra 2015 mora biti na teh poselitvenih območjih zagotovljeno terciarno čiščenje komunalne odpadne vode.

Na območju občine Nova Gorica ni takih območij.

2.1.4. OBMOČJA POSELITVE, KI SO OBREMENJENA MED 2.000 PE IN 15.000 PE IN NE LEŽIJO NA PRISPEVNIH OBMOČJIH OBČUTLJIVIH OBMOČIJ (IZHODIŠČA 6.1.4)

Območja poselitve, ki so obremenjena med 2.000 PE in 15.000 PE in ne ležijo na prispevnih območjih občutljivih območij, morajo biti opremljena z javno kanalizacijo z zagotovljenim sekundarnim čiščenjem komunalne odpadne vode do 31. decembra 2015. Na teh območjih se investicije, ki zagotavljajo terciarno čiščenje komunalne odpadne vode, štejejo za skladne z operativnim programom, če so tehnično, tehnološko in ekonomsko upravičene.

V tabeli 9 so prikazana območja poselitve na območju občine Nova Gorica, ki so obremenjena med 2.000 PE in 15.000 PE in ne ležijo na prispevnih območjih občutljivih območij.

V občini Nova Gorica je tako območje ID 1596 (Vitovlje).

Tabela 9: Območja poselitve, ki morajo biti opremljena z javno kanalizacijo z zagotovljenim sekundarnim čiščenjem komunalne odpadne vode do 31. decembra 2015

ID_AGLO	IME_AGLO	PE	PE_DODATNA	PE_SKUPAJ	POVRSINA_A	PE/HA_SKUPAJ	Naselje
1596	VITOVLJE	2466	739,799988	3205,800049	195	16,440001	Ozeljan, Šempas, Osek, Dolenje, Vitovlje

2.1.5. OBMOČJA POSELITVE, KI SO OBREMENJENA Z VEČ KOT 10.000 PE NA PRISPEVNIH OBMOČJIH OBČUTLJIVIH OBMOČIJ (IZHODIŠČA 6.1.5)

Območja poselitve, ki so obremenjena z več kot 10.000 PE in se nahajajo na prispevnih območjih občutljivih območij, morajo biti opremljena z javno kanalizacijo z zagotovljenim terciarnim čiščenjem komunalne odpadne vode. Rok za izvedbo ukrepa je bil do 31. decembra 2008.

Na območju občine Nova Gorica ni takih območij.

2.1.6. OBMOČJA POSELITVE, KI SO OBREMENJENA MED 10.000 PE IN 15.000 PE NA VODNEM OBMOČJU DONAVE IN KI NE LEŽIJO NA PRISPEVNIH OBMOČJIH OBČUTLJIVIH OBMOČIJ (IZHODIŠČA 6.1.6)

Območja poselitve, ki so obremenjena med 10.000 PE in 15.000 PE na vodnem območju Donave, ki ne ležijo na prispevnem območju občutljivih območij, morajo biti opremljena z javno kanalizacijo z zagotovljenim terciarnim čiščenjem komunalne odpadne vode do 31. decembra 2015.

Na območju občine Nova Gorica ni takih območij.

2.1.7. OBMOČJA POSELITVE, KI SO OBREMENJENA MED 2.000 PE IN 10.000 PE NA PRISPEVNIH OBMOČJIH OBČUTLJIVIH OBMOČIJ (IZHODIŠČA 6.1.7)

Območja poselitve, ki so obremenjena med 2.000 PE in 10.000 PE in se nahajajo na prispevnih območjih občutljivih območij, morajo biti opremljena z javno kanalizacijo in zagotovljenim terciarnim čiščenjem komunalne odpadne vode do 31. decembra 2015.

Na območju občine Nova Gorica ni takih območij.

2.1.8. OBMOČJA POSELITVE, KI SO OBREMENJENA MED 50 IN 2000 PE TER Z GOSTOTO OBREMENJENOSTI VEČ KOT 20 PE/HA, TER Z VEČ KOT 10 PE/HA NA OBMOČJIH S POSEBNIMI ZAHTEVAMI (IZHODIŠČA 6.1.8)

Območja poselitve, ki so obremenjena med 50 PE in 2.000 PE z gostoto obremenjenosti večjo od 20 PE/ha, oziroma večjo od 10 PE/ha na območjih s posebnimi zahtevami, morajo biti opremljena z javno kanalizacijo in zagotovljenim ustreznim čiščenjem komunalne odpadne vode do 31. decembra 2015.

V tabeli 10 so prikazana območja naselij na območju občine Nova Gorica.

V občini Nova Gorica je takih območij 14.

Tabela 10: Območja poselitve, ki morajo biti opremljena z javno kanalizacijo z zagotovljenim ustreznim čiščenjem komunalne odpadne vode do 31. decembra 2015

ID_AGLO	IME_AGLO	PE	PE_DODATNA	PE_SKUPAJ	POVRSINA_A	PE/HA_SKUPAJ	Naselje
1585	TABOR	1271	381,299988	1652,300049	69	23,950001	Dornberk, Brdo, Draga, Potok
1586	PRVAČINA	1240	372	1612	80	20,15	Prvačina
1560	BRANIK	767	230,100006	997,099976	62	16,08	Branik, Tabor
1535	GRGAR	627	188,100006	815,099976	58	14,05	Grgar
1614	RAVNICA	164	49,200001	213,199997	16	13,32	Ravnica
1590	PRESERJE	157	47,099998	204,100006	7	29,16	Vrh (Preserje)
1566	SPODNJA BRANICA	152	45,599998	197,600006	11	17,959999	Sp. Branica
1676	ČEPOVAN	152	45,599998	197,600006	12	16,469999	Čepovan
1547	BANJŠICE	72	21,6	93,599998	8	11,7	Lohke
1530	BATE	69	20,700001	89,699997	7	12,81	Bate

1520	GRGARSKE RAVNE	55	16,5	71,5	7	10,21	Grgarske Ravne
1543	GRGAR	55	16,5	71,5	6	11,92	Zagorje (Grgar)
1510	GRGARSKE RAVNE	49	14,7	63,700001	3	21,23	Dragovica
1525	GRGAR	44	13,2	57,200001	3	19,07	Grgar

2.2. OBMOČJA POSELITVE IZVEN OSNOVNEGA PROGRAMA, KI SO VKLJUČENA V DODATNE STOPNJE PROGRAMA

Na območjih poselitve v tem poglavju operativnega programa opremljanje z javno kanalizacijo ni predpisano. Na teh območjih je potrebno zagotoviti ustrezno (v skladu z zahtevami iz predpisov, ki urejajo emisije snovi pri odvajanju odpadnih vod) odvajanje in čiščenje komunalne odpadne vode. V primeru, da se obremenitev ali del obremenitve s komunalno odpadno vodo s teh območij odvaja v javno kanalizacijo, je obvezno za to komunalno odpadno vodo zagotoviti ustrezno čiščenje v skladu z veljavnimi predpisi na iztoku iz javne kanalizacije.

2.2.1. OBMOČJA POSELITVE, KI SO OBREMENJENA MED 900 PE IN 2000 PE TER Z GOSTOTO OBREMENJENOSTI MED 10 PE/HA IN 20 PE/HA – DODATNI PROGRAM 1. STOPNJE

Na poselitvenih območjih, ki so obremenjena med 900 PE in 2.000 PE z gostoto obremenjenosti med 10 PE/ha in 20 PE/ha, se investicije za izgradnjo javne kanalizacije z zagotovljenim ustreznim čiščenjem komunalne odpadne vode, štejejo za skladne z operativnim programom, če so tehnično-tehnološko in ekonomsko upravičene. Ciljna stopnja opremljenosti z javno kanalizacijo ni določena, temveč je odvisna od rezultatov analiz o tehnično-tehnološki in ekonomski upravičenosti. Za posamezne stavbe v delih območij poselitve iz tega poglavja, ki ne bodo opremljene z javno kanalizacijo, veljajo določila poglavja 6.4 tega operativnega programa.

Investicije iz tega poglavja morajo biti zaključene do 31. decembra 2017.

Na območju občine Nova Gorica ni takih območij.

2.2.2. OBMOČJA POSELITVE, KI SO OBREMENJENA MED 450 PE IN 900 PE TER Z GOSTOTO OBREMENJENOSTI MED 10 PE/HA IN 20 PE/HA– DODATNI PROGRAM 2. STOPNJE

Na poselitvenih območjih, ki so obremenjena med 450 PE in 900 PE z gostoto obremenjenosti med 10 PE/ha in 20 PE/ha, se investicije za izgradnjo javne kanalizacije z zagotovljenim ustreznim čiščenjem komunalne odpadne vode, štejejo za skladne z operativnim programom, če so tehnično-tehnološko in ekonomsko upravičene. Ciljna stopnja opremljenosti z javno kanalizacijo ni določena, temveč je odvisna od rezultatov analiz o tehnično-tehnološki in ekonomski upravičenosti. Za posamezne stavbe v delih območij poselitve iz tega poglavja, ki ne bodo opremljene z javno kanalizacijo, veljajo določila DODATNEGA PROGRAMA 6. IN 7. STOPNJE operativnega programa.

Investicije iz tega poglavja morajo biti zaključene do 31. decembra 2017.

V tabeli 11 so prikazana poselitvena območja na območju občine Nova Gorica
Taki območji sta na območju občine Nova Gorica dve.

Tabela 11: Območja poselitve, ki morajo biti opremljena z javno kanalizacijo z zagotovljenim ustreznim čiščenjem komunalne odpadne vode do 31. decembra 2017

ID_AGLO	IME_AGLO	PE	PE_DODATNA	PE_SKUPAJ	POVRSINA_A	PE/HA_SKUPAJ	Naselje
1582	ZALOŠČE	416	124,800003	540,799988	30	18,030001	Zalošče
1554	LOKE	350	105	455	28	16,25	Kromberk - Loke

2.2.3. OBMOČJA POSELITVE, KI SO OBREMENJENA MED 50 PE IN 450 PE TER Z GOSTOTO OBREMENJENOSTI MED 10 PE/HA IN 20 PE/HA - DODATNI PROGRAM 3. STOPNJE

Na poselitvenih območjih, ki so obremenjena med 50 PE in 450 PE z gostoto obremenjenosti med 10 PE/ha in 20 PE/ha, se investicije za izgradnjo javne kanalizacije z zagotovljenim ustreznim čiščenjem komunalne odpadne vode, štejejo za skladne z operativnim programom, če so tehnično-tehnološko in ekonomsko upravičene. Ciljna stopnja opremljenosti z javno kanalizacijo ni določena, temveč je odvisna od rezultatov analiz o tehnično-tehnološki in ekonomski upravičenosti. Za posamezne stavbe v delih območij poselitve iz tega poglavja, ki ne bodo opremljena z javno kanalizacijo, veljajo določila DODATNEGA PROGRAMA 6. IN 7. STOPNJE operativnega programa.

Investicije iz tega poglavja morajo biti zaključene do 31. decembra 2017.

V tabeli 12 so prikazana poselitvena območja na območju občine Nova Gorica.

Takih območij je na območju občine Nova Gorica 9.

Tabela 12 : Območja poselitve, ki morajo biti opremljena z javno kanalizacijo z zagotovljenim ustreznim čiščenjem komunalne odpadne vode do 31. decembra 2017

ID_AGLO	IME_AGLO	PE	PE_DODATNA	PE_SKUPAJ	POVRSINA_A	PE/HA_SKUPAJ	Naselje
1574	GRADIŠČE NAD PRVAČINO	318	95,400002	413,399994	32	12,92	Gradišče Nad Prvačino
1561	PRESERJE	286	85,800003	371,799988	24	15,49	Preserje
1608	VITOVLJE	106	31,799999	137,800003	12	11,48	Vitovlje
1578	SAKSID	103	30,9	133,899994	7	19,129999	Saksid, Steske
1563	BRANIK	79	23,700001	102,699997	9	11,41	Cvetrož

1537	KROMBERK	75	22,5	97,5	9	10,83	Breg
1612	LOKE	73	21,9	94,900002	9	10,54	Loke
1594	VITOVLJE	52	15,6	67,599998	6	11,27	Vitovlje
1583	BUDIHNI	45	13,5	58,5	3	19,5	Budihni

2.2.4. OBMOČJA POSELITVE IZVEN PREDHODNIH STOPENJ, V KATERIH JE JAVNA KANALIZACIJA ALI USTREZNA KOMUNALNA, SKUPNA ALI MALA KOMUNALNA ČISTILNA NAPRAVA S KAPACITETO NAD 50 PE ŽE ZGRAJENA OZIROMA JE INVESTICIJA ŽE ZAČETA ZA VEČ KOT 5% SKUPNE OBREMENTIVE S KOMUNALNO ODPADNO VODO NA OBMOČJIH S POSEBNIMI ZAHTEVAMI, ČE JE BILA GRADNJA JAVNE KANALIZACIJE ALI USTREZNE KOMUNALNE, SKUPNE ALI MALE KOMUNALNA ČISTILNE NAPRAVE S KAPACITETO NAD 50 PE V NJIH SKLADNA Z DRŽAVNIMI OPERATIVNIMI PROGRAMI, VELJAVNIMI PRED 31. DECEMBROM 2008 – DODATNI PROGRAM 4. STOPNJE

Na poselitvenih območjih, ki niso uvrščena v predhodne stopnje operativnega programa in se nahajajo na območjih s posebnimi zahtevami, v katerih je javna kanalizacija ali ustrezna komunalna, skupna ali mala komunalna čistilna naprava s kapaciteto nad 50 PE na dan uveljavitve noveliranega operativnega programa že zgrajena oziroma je investicija že začeta za več kot 5% skupne obremenitve s komunalno odpadno vodo, se investicije za izgradnjo javne kanalizacije z zagotovljenim ustreznim čiščenjem komunalne odpadne vode štejejo za skladne z operativnim programom, če gre za njihovo tehnično-tehnološko in ekonomsko upravičeno zaključevanje in če je bila gradnja javne kanalizacije ali ustrezne komunalne, skupne ali male komunalne čistilne naprave s kapaciteto nad 50 PE v njih skladna z državnimi operativnimi programi, ki so veljali pred uveljavitvijo tega programa. Ciljna stopnja opremljenosti z javno kanalizacijo ni določena, temveč je odvisna od rezultatov analiz o tehnično-tehnološki in ekonomski upravičenosti.

Za posamezne stavbe v delih območij poselitve iz tega poglavja, ki ne bodo opremljena z javno kanalizacijo, veljajo določila DODATNEGA PROGRAMA 6. IN 7. STOPNJE operativnega programa.

Glede na fazo, v kateri se nahaja investicija, se te investicije štejejo za skladne z operativnim programom ne glede na izpolnjevanje pogojev iz predhodnih stopenj operativnega programa, če to pomeni njeno ekonomično zaključevanje.

Investicije iz tega poglavja morajo biti zaključene do 31. decembra 2015.

Na območju občine Nova Gorica ni takih območij.

2.2.5. OBMOČJA POSELITVE IZVEN PREDHODNIH STOPENJ, V KATERIH JE JAVNA KANALIZACIJA ALI USTREZNA KOMUNALNA, SKUPNA ALI MALA KOMUNALNA ČISTILNA NAPRAVA S KAPACITETO NAD 50 PE ŽE ZGRAJENA OZIROMA JE INVESTICIJA ŽE ZAČETA ZA VEČ KOT 5% SKUPNE OBREMENITVE S KOMUNALNO ODPADNO VODO, ČE JE BILA GRADNJA JAVNE KANALIZACIJE ALI USTREZNE KOMUNALNE, SKUPNE ALI MALE KOMUNALNE ČISTILNE NAPRAVE S KAPACITETO NAD 50 PE V NJIH SKLADNA Z DRŽAVNIMI OPERATIVNIMI PROGRAMI, KI SO VELJALI PRED UVELJAVITVIJO TEGA PROGRAMA– DODATNI PROGRAM 5. STOPNJE

Na poselitvenih območjih, ki niso uvrščena v predhodne stopnje operativnega programa in v katerih je javna kanalizacija ali ustrezna komunalna, skupna ali mala komunalna čistilna naprava s kapaciteto nad 50 PE na dan uveljavitve noveliranega operativnega programa že zgrajena oziroma je investicija že začeta za več kot 5% skupne obremenitve s komunalno odpadno vodo, se investicije za izgradnjo javne kanalizacije z zagotovljenim ustreznim čiščenjem komunalne odpadne vode štejejo za skladne z operativnim programom, če gre za njihovo tehnično-tehnološko in ekonomsko upravičeno zaključevanje in če je bila gradnja javne kanalizacije ali ustrezne komunalne, skupne ali male komunalna čistilne naprave s kapaciteto nad 50 PE v njih skladna z državnimi operativnimi programi, ki so veljali pred uveljavitvijo tega programa. Ciljna stopnja opremljenosti z javno kanalizacijo ni določena, temveč je odvisna od rezultatov analiz o tehnično-tehnološki in ekonomski upravičenosti.

Za posamezne stavbe v delih območij poselitve iz tega poglavja, ki ne bodo opremljena z javno kanalizacijo, veljajo določila poglavja DODATNEGA PROGRAMA 6. IN 7. STOPNJE operativnega programa.

Glede na fazo, v kateri se nahaja investicija, se te investicije štejejo za skladne z operativnim programom ne glede na izpolnjevanje pogojev iz predhodnih stopenj operativnega programa, če to pomeni njeno ekonomično zaključevanje.

Investicije iz tega poglavja morajo biti zaključene do 31. decembra 2017.

Na območju občine Nova Gorica ni takih območij.

2.3. OBMOČJA POSELITVE, KI SO VKLJUČENA V ZGORAJ NAVEDENA POGlavJA OPERATIVNEGA PROGRAMA IN LEŽIJO NA VPLIVNIH OBMOČJIH KOPALNIH VODA –PROGRAM, KI NI VEZAN NA POSAMEZNE STOPNJE

Če poselitveno območje, ki je uvrščeno v posamezna zgoraj navedena poglavja operativnega programa leži na vplivnem območju kopalnih voda, mora biti v času kopalne sezone v skladu s predpisom, ki ureja podrobnejše kriterije za ugotavljanje kopalnih voda, do 31. decembra 2015 zagotovljena tudi dodatna obdelava komunalne odpadne vode.

Na območju občine Nova Gorica je eno tako in je prikazano v tabeli 13.

Tabela 13: Območja poselitve, ki ležijo na vplivnih območjih kopalnih voda

AGLO_ID	AGLO_IME	OB_IME	PE	PE_SKUPAJ	PE/HA_SKUPAJ
1515	KROMBERK*	NOVA GORICA	18493	24040,9	59,51

* manjši del območja ID 1515 (Kromberk) leži na prispevnem območju občutljivega območja zaradi kopalnih voda in na vplivnem območju kopalnih voda. V primeru iztoka očiščene komunalne odpadne vode znotraj prispevnega območja občutljivega območja zaradi kopalnih voda mora biti zagotovljeno terciarno čiščenje te komunalne odpadne vode.

V primeru iztoka očiščene komunalne odpadne vode znotraj vplivnega območja kopalnih voda mora biti zagotovljena dodatna obdelava odpadne vode v skladu z Uredbo o emisiji snovi pri odvajanju odpadne vode iz komunalnih čistilnih naprav najpozneje do 31. decembra 2015.

2.4. POSAMEZNE STAVBE IZVEN ZGORAJ NAVEDENIH PREDHODNIH STOPENJ OPERATIVNEGA PROGRAMA

Glede na določbe predpisov, ki urejajo emisijo snovi in toplote pri odvajanju odpadne vode, mora biti za vse stavbe zagotovljeno ustrezno čiščenje komunalne odpadne vode. Za stavbe na vplivnem območju kopalnih voda mora biti v času kopalne sezone v skladu s predpisi, ki urejajo kopalne vode, zagotovljena tudi dodatna obdelava komunalne odpadne vode. Določila tega poglavja veljajo za vse stavbe, ki se ne nahajajo znotraj območij poselitev iz predhodnih stopenj operativnega programa in tiste, ki se v njih nahajajo, pa iz upravičenih razlogov ta območja niso v celoti opremljena z javno kanalizacijo z zagotovljenim ustreznim čiščenjem komunalne odpadne vode ali pa za stavbe priklop na javno kanalizacijo iz upravičenih razlogov ni možen.

V primeru, da se obremenitev s komunalno odpadno vodo iz stavb, ki se ne nahajajo znotraj območij poselitev iz predhodnih stopenj operativnega programa, odvaja v javno kanalizacijo, je obvezno za to komunalno odpadno vodo zagotoviti ustrezno čiščenje v skladu z veljavnimi predpisi na iztoku iz javne kanalizacije.

Priloga 4 operativnega programa so Priporočila o tehnološko ustreznih in ekonomsko sprejemljivih rešitvah za odvajanje in čiščenje odpadnih voda na malih komunalnih čistilnih napravah. Priporočila podajajo opis stanja na območjih poselitve, kjer gradnja javne kanalizacije ni predpisana in možne ustrezne (doseganje predpisanih standardov in ekonomska sprejemljivost) tehnične rešitve za reševanje individualnega čiščenja komunalne odpadne vode na teh območjih. Sestavni del priporočil je tudi analiza investicijskih in obratovalnih stroškov posameznih predstavljenih tehničnih rešitev.

2.4.1. POSAMEZNE STAVBE NA OBMOČJIH S POSEBNIMI ZAHTEVAMI, KI NISO VKLJUČENE V PREDHODNE STOPNJE - DODATNI PROGRAM 6. STOPNJE

Za posamezne stavbe na območjih s posebnimi zahtevami, ki niso vključene v predhodne stopnje programa, mora biti zagotovljeno odvajanje v malo komunalno čistilno napravo zmogljivosti do 50 PE z ustreznim čiščenjem komunalne odpadne vode do 31. decembra 2015.

Za posamezne stavbe, kjer iz upravičenih razlogov ni možno odvajanje in čiščenje komunalne odpadne vode v mali komunalni čistilni napravi, je z uporabo storitev obvezne javne službe odvajanja in čiščenja komunalne odpadne vode v istem roku potrebno zagotoviti odvajanje v nepretočno greznico z zagotovljenim odvozom celotne količine komunalne odpadne vode na ustrezno čistilno napravo.

2.4.2. POSAMEZNE STAVBE, KI NISO VKLJUČENE V PREDHODNE STOPNJE – DODATNI PROGRAM 7. STOPNJE

Za posamezne stavbe, ki niso vključene v predhodne stopnje programa, mora biti zagotovljeno odvajanje v malo komunalno čistilno napravo zmogljivosti do 50 PE z ustreznim čiščenjem komunalne odpadne vode do 31. decembra 2017.

Za posamezne stavbe, kjer iz upravičenih razlogov ni možno odvajanje in čiščenje komunalne odpadne vode v mali komunalni čistilni napravi, je z uporabo storitev obvezne javne službe odvajanja in čiščenja komunalne odpadne vode v istem roku potrebno zagotoviti odvajanje v nepretočno greznico z zagotovljenim odvozom celotne količine komunalne odpadne vode na ustrezno čistilno napravo.

SUMARNI PRIKAZ PO HIERARHIJI REALIZACIJE POVZETI PO DRŽAVNEM PROGRAMU

Zaradi implementacije zahtev iz direktiv evropske unije na področju odvajanja in čiščenja komunalne odpadne vode ter zaradi doseganja standardov kakovosti okolja v predpisanih rokih, je operativni program razdeljen v naslednje stopnje ukrepov čiščenja in odvajanja komunalne odpadne vode:

- OSNOVNI PROGRAM, ki se nanaša na območja poselitve z obremenjenostjo:
 - več kot 100.000 PE na vodnem območju Donave,
 - več kot 15.000 PE in ne ležijo na prispevnih območjih občutljivih območij, niti na vodnem območju Donave,
 - med 15.000 PE in 100.000 PE na vodnem območju Donave, ki ne ležijo na prispevnih območjih občutljivih območij,
 - med 2.000 PE in 15.000 PE in ne ležijo na prispevnih območjih občutljivih območij,
 - več kot 10.000 PE na prispevnih območjih občutljivih območij,
 - med 10.000 PE in 15.000 PE na vodnem območju Donave, ki ne ležijo na prispevnih območjih občutljivih območij,
 - med 2.000 PE in 10.000 PE na prispevnih območjih občutljivih območij,
 - med 50 in 2000 PE ter z gostoto obremenjenosti več kot 20 PE/ha ter z več kot 10 PE/ha na prispevnih območjih občutljivih območij.

- DODATNI PROGRAM, ki se nanaša na območja poselitve:
 - z obremenjenostjo med 900 PE in 2000 PE ter z gostoto obremenjenosti med 10 PE/ha in 20 PE/ha – DODATNI PROGRAM 1. STOPNJE,
 - z obremenjenostjo med 450 PE in 900 PE ter z gostoto obremenjenosti med 10 PE/ha in 20 PE/ha – DODATNI PROGRAM 2. STOPNJE,
 - z obremenjenostjo med 50 PE in 450 PE ter z gostoto obremenjenosti med 10 PE/ha in 20 PE/ha – DODATNI PROGRAM 3. STOPNJE,
 - ki niso uvrščena v predhodnih stopnjah, v katerih je javna kanalizacija ali ustrezna komunalna, skupna ali mala komunalna čistilna naprava s kapaciteto nad 50 PE že zgrajena oziroma je investicija že začeta za več kot 5% skupne obremenitve s komunalno odpadno vodo naobmočjih s posebnimi zahtevami, če je bila gradnja javne kanalizacije ali ustrezne komunalne, skupne ali male komunalne čistilne naprave s kapaciteto nad 50 PE v njih skladna z državnimi operativnimi programi veljavnimi pred 31.decembrom 2008 – DODATNI PROGRAM 4. STOPNJE,
 - ki niso uvrščena v predhodnih stopnjah, v katerih je javna kanalizacija ali ustrezna komunalna, skupna ali mala komunalna čistilna naprava s kapaciteto nad 50 PE že zgrajena oziroma je investicija že začeta za več kot 5% skupne obremenitve s komunalno odpadno vodo, če je bila gradnja javne kanalizacije ali ustrezne komunalne, skupne ali male komunalne čistilne naprave s kapaciteto nad 50 PE v njih skladna z državnimi operativnimi programi, ki so veljali pred uveljavitvijo tega programa – DODATNI PROGRAM 5. STOPNJE (poglavje 6.2.5).

- PROGRAM, KI NI VEZAN NA POSAMEZNE STOPNJE in se nanaša na območja poselitve, ki so že vključena v posamezne zgornje stopnje programa in ležijo na vplivnih območjih kopalnih voda.

- DODATNI PROGRAM, ki se nanaša na posamezne stavbe, ki se nahajajo izven območij poselitve, določenih v operativnem programu:
 - na območjih s posebnimi zahtevami – DODATNI PROGRAM 6. STOPNJE,
 - izven območij s posebnimi zahtevami – DODATNI PROGRAM 7. STOPNJE,.

PREDNOSTNI RED IZVAJANJA OPERATIVNEGA PROGRAMA

V skladu z obsegom operativnega programa iz prejšnjega poglavja je, da se ukrep (investicija) šteje za skladnega z operativnim programom, potrebno upoštevati prednostni vrstni red izvajanja operativnega programa – gradnje javne kanalizacije znotraj posameznih območij poselitve. Ukrep, ki pomeni gradnjo javne kanalizacije znotraj območij poselitve iz osnovne stopnje operativnega programa, ima prednost pred ukrepi, ki pomenijo gradnjo javne kanalizacije znotraj območij poselitve iz dodatnih stopenj operativnega programa. Ukrep, ki pomeni gradnjo javne kanalizacije znotraj območij poselitve iz nadrejene dodatne stopnje operativnega programa, ima prednost pred ukrepi, ki pomenijo gradnjo javne kanalizacije znotraj območij poselitve iz podrejenih dodatnih stopenj operativnega programa. Zaradi racionalizacije izvedbe ukrepov (investicij) se za skladne z operativnim programom štejejo tudi ukrepi v območjih poselitve v podrejenih stopnjah operativnega programa oziroma ukrepi za posamezne stavbe izven v operativnem programu določenih območij poselitve, če gre za hkratno izvajanje prednostnih ukrepov v sklopu enotne investicije, izvajanje ukrepov izven prednostnih območij poselitve pa je tehnično in ekonomsko upravičeno.

Dodatno pa je potrebno v primeru sofinanciranja investicij s sredstvi državnega proračuna prednostni vrstni red upoštevati na državni ravni, kar pomeni, da pred izvedbo vseh ukrepov iz osnovne stopnje operativnega programa državno sofinanciranje ukrepov iz dodatnih stopenj operativnega programa ni dopustno. V tem primeru se ukrepi štejejo za izvedene tudi, če so investicije, ki zagotavljajo izvedbo ukrepov v teku in je za njihovo dokončanje že zagotovljeno financiranje.

OSNOVNI PROGRAM, ki se nanaša na območja poselitve z obremenjenostjo:

- več kot 100.000 PE na vodnem območju Donave,
- več kot 15.000 PE in ne ležijo na prispevnih območjih občutljivih območij, niti na vodnem območju Donave,
- med 15.000 PE in 100.000 PE na vodnem območju Donave, ki ne ležijo na prispevnih območjih občutljivih območij,
- med 2.000 PE in 15.000 PE in ne ležijo na prispevnih območjih občutljivih območij,
- več kot 10.000 PE na prispevnih območjih občutljivih območij,
- med 10.000 PE in 15.000 PE na vodnem območju Donave, ki ne ležijo na prispevnih območjih občutljivih območij,
- med 2.000 PE in 10.000 PE na prispevnih območjih občutljivih območij,
- med 50 in 2000 PE ter z gostoto obremenjenosti več kot 20 PE/ha ter z več kot 10 PE/ha na prispevnih območjih občutljivih območij.

3. USKLAJEVANJE PROGRAMA Z DRUGIMI SEKTORJI

3.1. OBČINSKI NAČRT RAZVOJNIH PROGRAMOV ZA PODROČJE ODVAJANJA IN ČIŠČENJA ODPADNIH VODA ZA OBDOBJE 2012 - 2017

MONG ima sprejet načrt razvojnih programov, ki vključuje tudi področje odvajanja in čiščenja komunalnih odpadnih voda za obdobje 2012-2017. Posamezne načrtovane investicije so prikazane tudi v tabeli 9 v poglavju 1.7. Za centralno čistilno napravo skupaj s pripadajočo infrastrukturo je bil izdelan Investicijski program, ki je s strani občinskega sveta potrjen v juliju 2010.

3.2. USKLAJEVANJE Z MINISTRSTVOM ZA FINANCE

Proračun občine skupaj z načrtom razvojnih programov sta usklajena z Ministrstvom za finance RS.

3.3. USKLAJEVANJE Z MINISTRSTVOM ZA GOSPODARSTVO

Cene komunalnih storitev so usklajene z Ministrstvom za gospodarstvo RS ter z Ministrstvom za okolje in prostor RS.

4. FINANČNI VIRI ZA IZVAJANJE PROGRAMA

Finančni viri za izvajanje obravnavanega programa so:

- državni proračun
- državne takse
- EU sredstva
- cena storitev (razširjena reprodukcija)
- občinski proračun
- komunalni prispevek (in prispevek za priključitev)
- drugo

5. ZAVEZANCI ZA IZVAJANJE OPERATIVNEGA PROGRAMA

Za izvedbo in spremljanje operativnega programa so pristojne in odgovorne občine ter Ministrstvo za okolje in prostor.

Občine morajo:

- pripraviti in/ali dopolniti strateške razvojne dokumente iz katerih bodo razvidne načrtovane investicije v infrastrukturo odvajanja in čiščenja komunalne odpadne vode v skladu s tem operativnim programom,
- Ministrstvu za okolje in prostor zagotavljati vse potrebne podatke o tekočih in predvidenih investicijah v infrastrukturo za odvajanje in čiščenje komunalne odpadne vode, ne glede na vir financiranja,
- pripraviti konkretne izvedbene dokumente za posamezna območja poselitve ali več območij poselitve skupaj, v skladu s predpisi na področju prostorskega načrtovanja in s tem operativnim programom,
- pripraviti in sprejeti načrte razvojnih programov za izvedbo investicij v komunalno infrastrukturo za odvajanje in čiščenje komunalne odpadne vode in za njih zagotoviti zaključeno finančno konstrukcijo v skladu z usmeritvami tega operativnega programa,
- zagotoviti izvedbo investicij in investicijskega vzdrževanja javne kanalizacije v skladu z načrti in programi iz prejšnjih alinej in v skladu s tem operativnim programom,
- sodelovati pri izvedbi skupnih projektov za zagotovitev ciljev tega operativnega programa. Prednostno se morajo povezovati v skupne programe občine na istem porečju ali občine, ki obremenjujejo z odpadnimi vodami isti vodonosnik podzemne vode.

Ministrstvo za okolje in prostor mora:

- usklajevati vse sektorske razvojne programe, ki posegajo v področje izvedbe infrastrukture odvajanja in čiščenja komunalne odpadne vode,
- usmerjati sredstva državnega proračuna in namenskih sredstev iz proračuna Evropske unije na tista območja poselitve, kjer gre za prednostno izvedbo ukrepov,
- usmerjati sredstva državnega proračuna in namenskih sredstev iz proračuna Evropske unije na tista območja poselitve, kjer je zaradi specifičnih okoliščin pridobivanje lastnih sredstev občin oteženo,
- stalno preverjati izvajanje ukrepov tega operativnega programa,
- preverjati tehnično in ekonomsko upravičenost investicij v javno kanalizacijo v okviru tega operativnega programa,
- preverjati skladnost investicij s tem operativnim programom pred dodelitvijo sredstev državnega proračuna in namenskih sredstev iz proračuna Evropske unije,
- zagotoviti izvedbo ukrepov iz poglavja 8.6 tega operativnega programa.

6. PREDNOSTNI UKREPI ZA OBDOBJE IZVAJANJA OPERATIVNEGA PROGRAMA DO 31. DECEMBRA 2012

V obdobju do 31. decembra 2012 se morajo v največji možni meri prednostno izvajati ukrepi, ki zagotavljajo izpolnjevanje ciljev tega programa na območjih naselij ali delov naselij, uvrščenih v izhodišča 6.1.1, 6.1.2, 6.1.3 in 6.1.5 operativnega programa.

Prednost pri izvajanju ukrepov v tem obdobju imajo tudi skupni projekti več občin, na podlagi katerih se bodo dolgoročno združevala in razporejala razpoložljiva sredstva na območju posameznega porečja v celotnem obdobju izvajanja tega operativnega programa.

ZAKLJUČKI

Predloženi Operativni program odvajanja in čiščenja komunalne odpadne vode v Občini Nova Gorica je program ukrepov z opredeljenimi potrebnimi aktivnostmi, roki, nosilci, sredstvi in njihovimi viri za postopno doseganje ciljev varstva okolja pred onesnaževanjem zaradi nastajanja komunalne odpadne vode.

S tem operativnim programom so glede na državna izhodišča določena poselitvena območja na območju Občine Nova Gorica, ki morajo biti opremljena z javno kanalizacijo in za katera je potrebno načrtovati in izvesti investicije ali investicijsko vzdrževanje objektov javne kanalizacije, kar je tudi opredeljeno z roki.

Omeniti velja, da se Občinski operativni program redno ažurira glede na novosti, tako da predloženi operativni program predstavlja le trenutno zatečeno sliko.

Operativni program na lokalni ravni izhaja iz Nacionalnega programa varstva okolja na področju politike varstva voda (Ur.l. RS št. 83/99) ter zahteve po izdelavi implementacijskega programa iz 6. člena direktive Sveta ES 91/271/EEC o čiščenju komunalne odpadne vode, ki je usklajen s skupnimi stališči EU do pogajalskih izhodišč na področju okolja (CONF-SII1/01).

Sklepne ugotovitve:

Na območju občine živi na 279 km² 31.529 prebivalcev s stalnim prebivališčem (popis 2002). Velik delež naselij ima manj kot 50 prebivalcev, predvsem na področju Trnovskega gozda, banjšic, Nanosa in Hrušice.

Aglomeracij s 50 ali več prebivalcev in gostoto večjo od 20 oseb/hektar oz. 10 oseb/ha na prispevnih območjih občutljivih območij je 27 in so kot obveza države do EU, glede postavitve kanalizacije in čistilnih naprav za komunalne odpadne vode najkasneje do leta 2017, domena predloženega operativnega programa.

Obveznosti iz programa za obdobje 2012 – 2017 znašajo **33.364.960 EUR**. V petletnem investicijskem ciklusu bo potrebno v povprečju pridobiti in investirati **6.727.192 EUR** letno. V tej vrednosti ni upoštevana izgradnja centralne čistilne naprave za katero je predvideno sofinanciranje iz naslova kohezijskih sredstev. Potencialni realni finančni viri so: državni proračun, državne takse, EU sredstva, cena storitve, občinski proračun in komunalni prispevek s prispevkom za priključitev.

Soudeleženci pri realizaciji predloženih aktivnosti so in bodo tudi v bodoče: državna uprava, občinska uprava, izvajalci javnih služb, inšpekcija, uporabniki storitev in strokovne organizacije.

VIRI

1. Operativni program odvajanja in čiščenja komunalne odpadne vode (novelacija).
Oktober 2010. MOP RS.
http://www.mop.gov.si/si/zakonodaja_in_dokumenti/veljavni_predpisi/zakon_o_varstvu_okolja/programi_in_nacrti_varstva_okolja/
2. Podatki iz baz Popisa 2002 SURS. <http://www.stat.si/popis2002/>
3. Uradni list RS. <http://uradni-list.si/>
4. ARSO. Atlas okolja.
http://gis.arso.gov.si/atlasokolja/profile.aspx?id=Atlas_Okolja_AXL@Arso
5. MONG. <http://www.nova-gorica.si/>
6. Podatki iz baz Vodovodi in kanalizacija Nova Gorica d.d.

PRILOGA 1

- 1 PREDPISI OBČINE
- 2 *PRILOGA 4, PRIPOROČILA MKČN*
- 3 ZBIR RELEVANTNIH AGLOMERACIJ
- 4 PRIKAZ PO AGLOMERACIJAH