

# MESTNI PROMET 2011

POROČILO O IZVAJANJU GOSPODARSKE JAVNE SLUŽBE  
MESTNEGA POTNIŠKEGA PROMETA ZA LETO 2011

AVRIGO D.D.



Junij 2012

Avrigo d.d. Nova Gorica  
Sandi Brataševc, univ. dipl. ing. el.

## KAZALO

KAZALO.....	1
KRATEK OPIS PODJETJA.....	2
POSLOVNO POROČILO 2011 .....	3
PRILOGA E: STANDARDNA KALKULACIJA STROŠKOV POSLOVANJA.....	4
PRILOGA F: SHEMA POTEKA MESTNEGA PROMETA .....	5
PRILOGA G: ŠTEVILO PREPELJANIH POTNIKOV V LETU 2011/2012 .....	6
PRILOGA H: ŠTEVILO PREPELJANIH POTNIKOV V LETU 2010/2011 .....	7

## KRATEK OPIS PODJETJA

Družba Avrigo d.d. ima dolgoletno tradicijo. Ustanovljena je bila 1.4.1952 pod imenom Avtopromet Gorica s sedežem v Solkanu. Vozni park je bil za takratne razmere dokaj močan, saj je družba razpolagala kar z 29 avtobusi in vzdrževala 21 prog. Konec šestdesetih let je družba imela že 133 avtobusov in pokrivala velik del severnoprimske regije. Poleg prevoza potnikov je Avtopromet Gorica opravljal tudi prevoze blaga in se ukvarjal z servisno in gostinsko dejavnostjo. Konec osemdesetih let je družbo Avtopromet Gorica doletela reorganizacija. Iz nekdanje enovite družbe je nastalo pet novih družb. Danes družba Avrigo d.d. deluje kot delniška družba, svoj sedež ima v centru mesta Nove Gorice. Razpolaga s 130 avtobusi, skupaj s povezano družbo Integral Notranjska, pa s 150 vozili, ki opravljajo avtobusne prevoze v Goriški, Obalno-Kraški, Notranjski, Gorenjski ter Osrednjeslovenski regiji. V svoji sredini ima 200 zaposlenih delavcev. Letno opravi 7 milijonov kilometrov tako na rednih linijah, občasnih prevozih doma in v tujini ter na mestnem prometu. Od leta 1997 ima pridobljeno nacionalno licenco, za opravljanje mednarodnih prevozov potnikov v cestnem prometu ter prevoze potnikov v notranjem cestnem prometu in licenco Skupnosti za mednarodni avtobusni prevoz potnikov v cestnem prometu. V sklopu družbe deluje tudi turistična agencija, ki ima pridobljeni licenci za opravljanje dejavnosti organiziranja turističnih potovanj in dejavnost prodaje oziroma posredovanja turističnih potovanj.

Prvi zametki mestnega potniškega prometa segajo v leto 1953, ko so maturantje goriške gimnazije prosili za avtobus, ki naj bi krožno vozil en dan med 18. in 24. uro iz Solkana do Okrajnega ljudskega odbora. Ta izjemna vožnja je dala pobudo, da smo začeli razmišljati o uvedbi »krožnega avtobusa«, ki ga danes imenujemo mestni promet. Konec leta 1959 je nastala vloga za registracijo mestnega potniškega prometa na relaciji Solkan – Nova Gorica – Šempeter. Uradno je bil mestni potniški promet uveden februarja 1960 z enim avtobusom. Vozni red je bil ob celih urah iz Solkana – trg, ob pol uri povratek iz Šempetra. Za prebivalce je bila mestna povezava velikega pomena, zlasti za mladino, starejše in bolne.

Dne 1.7.2007 je družba AVRIGO d.d. na podlagi javnega razpisa z koncedentoma Mestno občino Nova Gorica in Občino Šempeter – Vrtojba, podpisala koncesijsko pogodbo, o izvajanju izbirne gospodarske javne službe mestnega prometa za obdobje sedmih let, do 1.7. 2014.

Mestni promet je javnega interesa, javne dobrine pa so pod enakimi pogoji dostopne vsakomur. Razen javnega interesa pa se tu pojavlja tudi socialni element. To pomeni pravico posameznika za dostop do tistih javnih dobrin, ki jih družba priznava kot socialni kriterij normalnega bivanja ( Zdravstvo, socialno varstvo, šolanje in tudi pravica do nujne mobilnosti. Mnoge socialne skupine niso sposobne opraviti lasten prevoz in izkazujejo interes po javnem prometu (mladoletne osebe, starejše osebe, invalidi, socialno ogrožene osebe, ...).

Avtobusi za opravljanje prevozov v mestnem prometu so nizkopodna vozila in kot taka prirejena specifikam mestnih prevozov. Ker jih ni mogoče uporabljati za druge namene, tudi niso polno zaposleni in opravijo premalo kilometrov za ekonomsko rentabilnost, kar povečuje stroške obratovanja na kilometer. Povpraševanje po storitvah mestnega prometa je neodvisno od cene, razen ko je brezplačen, kar pomeni, da elastičnosti na trgu ni. Ta neodvisnost izhaja iz dejstva, da mestni promet uporablja predvsem specifični del populacije na določenem področju.

Specifika mestne vožnje je med drugim pogostejše zaviranje in speljevanje, kar povečuje porabo goriva in dodatno obremenjenost voznikov. Le – ti morajo pozorneje spremljati dogajanje okrog njih, voziti previdno in ne zaletavo, vnaprej predvideti situacije v prometu in upoštevati varnostne razdalje. Varna vožnja je lahko tudi bolj varčna, ker zmanjšuje porabo goriva, ki bi bila sicer občutno večja. Manj porabljenega goriva pomeni manj izpuščenih emisij toplogrednih plinov, kar je dolgoročno izrednega pomena za okolje, saj se ljudje avtomobilu še ne bomo tako hitro odpovedali.

Iz gornjih stališč izhaja tudi celotno delovanje vseh zaposlenih delavcev družbe Avrigo d.d. Nova Gorica, saj se na vse načine trudimo za ustrezno izvajanje naših storitev. Zato smo tudi v dosedanem izvajanju mestnega prometa zajeli kar največ želja koristnikov naših uslug, da bi obratovanje mestne proge potekalo v zadovoljstvo čim večjega števila uporabnikov teh storitev – potnikov na mestnih avtobusih.

## POSLOVNO POROČILO 2011

Skladno z 8. členom *koncesijske pogodbe o izvajanju izbirne gospodarske javne službe mestnega prometa* z dne 1.7.2007, po katerem mora koncesionar vzpostaviti informacijski sistem za nadzor nad potniškimi tokovi in spremljati učinke in o tem koncedentoma mesečno poročati, Vam v prilogi posredujemo podatke o številu prepeljanih potnikov v letu 2011 in primerjavo z letom 2010. ( priloga G )

Iz podatkov je razvidno, da je število potnikov upadlo za 14% v primerjavi z letom 2010. Trend upadanja števila potnikov se je v letu 2012 ustavil oz. v prvih petih mesecih beležimo indeks 131 rasti števila potnikov glede na leto 2011.

Z željo slediti potrebam uporabnikov ter skladno s 4. in 5. členom *koncesijske pogodbe o izvajanju izbirne gospodarske javne službe mestnega prometa*, ki določa spremembe avtobusnih linij in voznega reda je bil dne 13.10.2008 sklenjen *aneks št. 1 k koncesijski pogodbi o izvajanju izbirne gospodarske javne službe mestnega prometa*.

Od 13.10.2008 dalje so bile uvedene nove linije:

- Podaljšek linije Vrtojba – Šempeter do ulice Pod Lazami,
- povezava Nova Gorica – Ajševica – St. Gora pokopališče,
- povezava z VIRS v Vrtojbi (Vrtojba meja),
- povezava Loke – Ajševica – Rožna dolina – Nova Gorica,
- povezava Solkan – Okrepčevalnica Žogica v poletnih mesecih

in so skupaj z ostalimi potekale tudi v letu 2011. Vsi vozni redi, ki so tudi sestavni del koncesijske pogodbe so dostopni na spletni povezavi navedeni v prilogi H. V prilogi F je podana tudi shema mestnega prometa, ki shematsko prikazuje potek mestnega prometa.

Izvajanje koncesije je tudi v letu 2011 potekalo s 4 mestnimi avtobusi po seznamu in po potrebi z dodatnimi avtobusi, skladno s koncesijsko pogodbo.

1. Mestni avtobus 9m MAN leto izdelave 2008 vrsta mestni avtobus tipNM 244 sedeži 26+0+1 (24 stojšč) delovna prostornina 6.871 cm<sup>3</sup>
2. Mestni avtobus 12m MAN leto izdelave 2000 vrsta mestni avtobustipNL 263sedeži 33+0+1 (60 stojšč) delovna prostornina 11.967 cm<sup>3</sup>
3. Mestni avtobus 12m MAN leto izdelave1998 vrsta mestni avtobus tip NL 262 sedeži 30+0+1 (65 stojšč) delovna prostornina 6.871 cm<sup>3</sup>
4. Mestni avtobus 7,5m Mercedes Benz leto izdelave 2007 vrsta mestni avtobus tip Sprinter 616CDI sedeži 12+1+0 (17 stojšč) delovna prostornina 2.685 cm<sup>3</sup>

Mestni avtobusi so dostopni tudi na spletni povezavi navedeni v prilogi I.

Standardna kalkulacija stroškov je podana v prilogi E in odraža dejansko poslovanje od 1.7.2007 do 31.12.2011 po letih ter predvidevanja glede na spremembe ustreznih parametrov v letih do 1.7.2014 skladno z koncesijsko pogodbo. V letu 2011 je mesečni obrok izvajanja mestnega prometa za Mestno občino Nova Gorica brez DDV znašal 26.665 EUR in se je v letošnjem letu 2012 glede na spremembe parametrov, ki določajo standardno kalkulacijo povišal za 894 EUR na 27.559 EUR brez DDV na mesec oz. znižal glede na lanska predvidevanja, ko naj ni znašal 27.609 EUR brez DDV na mesec.

Stroškovna shema je izdelana na osnovi metodologije, ki jo je predpisala Direkcija za ceste pri Ministrstvu za promet Republike Slovenije glede izvajanja javnega linijskega prometa v notranjem cestnem prometu.

Lepo pozdravljeni!

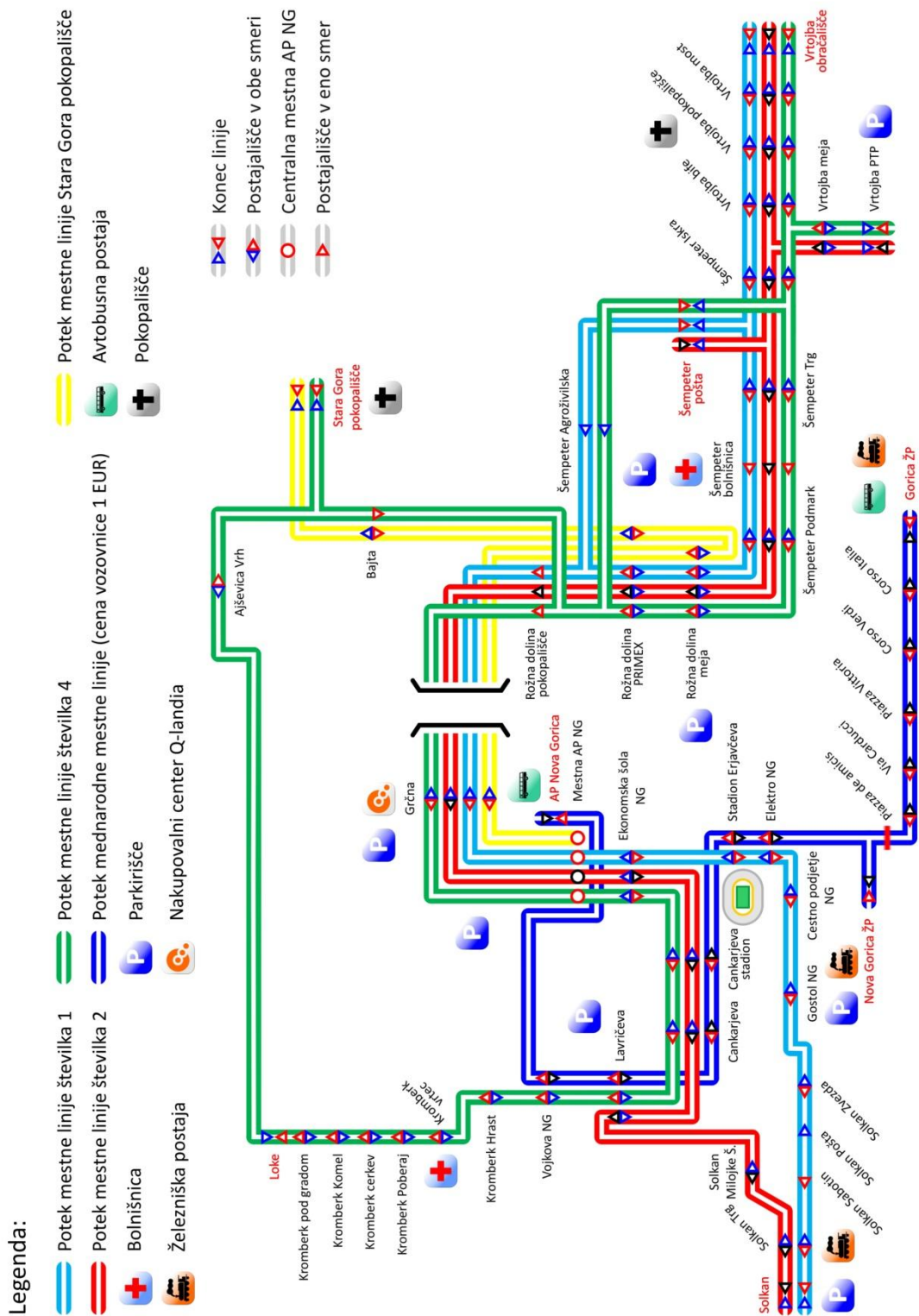
Vodja komercialnega sektorja  
Sandi Brataševic, univ.dipl.ing.el.

## PRILOGA E: STANDARDNA KALKULACIJA STROŠKOV POSLOVANJA

STROŠKI	osnovni parametri
stroški energije - gorivo	cena goriva v EUR na liter
amortizacija avtobusov	obračun amortizacije
vzdrževanje avtobusov	koeficient statistike
stroški dela voznikov	inflacija povečana za 1 odstotno točko %
stroški zavarovanja vozil	koeficient zavarovanja
drugi stroški mestn.prometa	inflacija
stroški spremljajočih služb	inflacija
predvidena donosnost	% vrednostnih papirjev

STROŠKI (EUR)	polovica 2007	2008	2009	2010	2011	2012	2013	polovica 2014
1. stroški energije – gorivo	26.147	57.523	63.275	57.867	<b>63.654</b>	70.019	77.021	42.361
2. amortizacija avtobusov	33.234	75.018	75.018	66.111	<b>56.596</b>	53.848	41.210	20.606
3. vzdrževanje avtobusov	40.667	87.514	93.662	100.242	<b>106.332</b>	111.861	117.678	61.898
4. stroški dela voznikov	60.634	129.273	133.280	137.012	<b>140.848</b>	144.792	148.846	76.507
5. stroški zavarovanja vozil	3.615	7.425	8.019	8.019	<b>8.019</b>	8.019	8.019	4.010
6. drugi stroški mestnega prometa	9.933	20.978	21.419	21.805	<b>22.219</b>	22.663	23.117	11.789
7. stroški spremljajočih služb	32.923	69.533	70.994	72.271	<b>73.645</b>	75.118	76.470	38.961
8. predvidena donosnost	11.394	25.073	19.791	20.678	<b>21.041</b>	21.704	21.974	11.431
<b>SKUPAJ STROŠKI</b>	<b>218.547</b>	<b>472.338</b>	<b>485.458</b>	<b>484.005</b>	<b>492.354</b>	<b>508.024</b>	<b>514.334</b>	<b>267.564</b>
prihodki od reklam	12.500	25.000	25.000	25.000	<b>25.000</b>	25.000	25.000	12.500
<b>RAZLIKA</b>	<b>206.047</b>	<b>447.338</b>	<b>460.458</b>	<b>459.005</b>	<b>467.354</b>	<b>483.024</b>	<b>489.334</b>	<b>255.064</b>
ponudbena cena na km brez DDV	2.158	2.342	2.411	2.403	<b>2.447</b>	2.529	2.562	2.671
ponudb. cena s 3% pop. brez DDV	2.093	2.272	2.338	2.331	<b>2.373</b>	2.453	2.485	2.591
dodatni km po aneksu		1.591	1.591	1.591	<b>1.591</b>	1.591	1.591	795
skupno število kilometrov	95.500	191.000	191.000	191.000	<b>191.000</b>	191.000	191.000	95.500
novo skupno število km		192.591	192.591	192.591	<b>192.591</b>	192.591	192.591	96.295
letna obveznost brez DDV	199.882	437.532	450.365	448.944	<b>457.110</b>	472.436	478.608	249.472
mesečna obveznost brez DDV	33.314	36.461	37.530	37.412	<b>38.092</b>	39.370	39.884	41.579
od tega:								
MO Nova Gorica	23.320	25.523	26.271	26.188	<b>26.665</b>	27.559	27.919	29.105
<b>Občina Šempeter – Vrtojba</b>	<b>9.994</b>	<b>10.938</b>	<b>11.259</b>	<b>11.224</b>	<b>11.428</b>	<b>11.811</b>	<b>11.965</b>	<b>12.474</b>

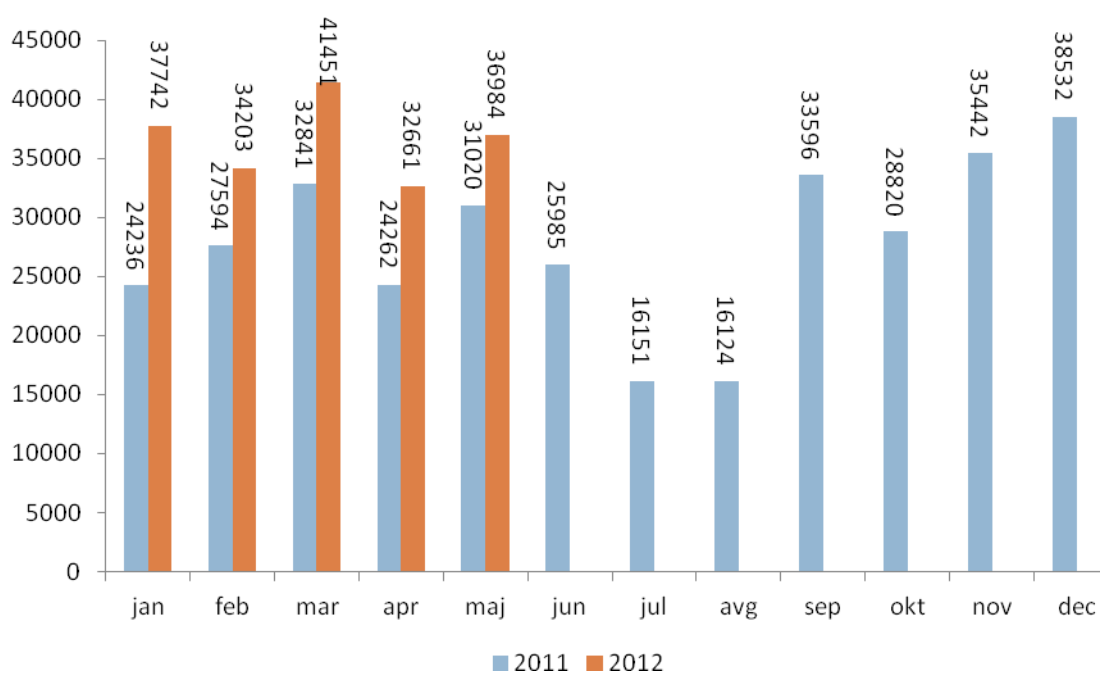
PRILOGA F: SHEMA POTEKA MESTNEGA PROMETA



## PRILOGA G: ŠTEVILO PREPELJANIH POTNIKOV V LETU 2011/2012

mesec/leto	2011	2012	index 12/11
januar	24.236	37.742	156
februar	27.594	34.203	124
marec	32.841	41.451	126
april	24.262	32.661	135
maj	31.020	36.984	119
junij	25.985		0
julij	16.151		0
avgust	16.124		0
september	33.596		0
oktober	28.820		0
november	35.442		0
december	38.532		0
SKUPAJ:	334.603	183.041	55

Število prepeljanih potnikov v mestnem prometu primerjava 2011/2012:



## PRILOGA H: ŠTEVILO PREPELJANIH POTNIKOV V LETU 2010/2011

mesec/leto	2010	2011	index 11/10
januar	37.983	24.236	64
februar	42.459	27.594	65
marec	43.768	32.841	75
april	31.440	24.262	77
maj	36.193	31.020	86
junij	26.203	25.985	99
julij	19.289	16.151	84
avgust	20.361	16.124	79
september	33.283	33.596	101
oktober	30.071	28.820	96
november	32.787	35.442	108
december	35.586	38.532	108
SKUPAJ:	389.423	334.603	86

Število prepeljanih potnikov v mestnem prometu primerjava 2010/2011:

