



MESTNA OBČINA NOVA GORICA

Štab za civilno zaščito

NAČRT ZAŠČITE IN REŠEVANJA OB POTRESU



Verzija 2.0.

	ORGAN	DATUM	PODPIS
IZDELAL	Svetovalec ZRP – Bogdan Zoratti	Junij 2013	
ODOBRIL	Poveljnik CZ – Stjepan Mišković	Oktober 2013	
SPREJEL	Župan – Matej Arčon	Oktober 2013	

KAZALO

1. NESREČA.....	4
1.1. Uvod	4
1.2. Vrsta nesreče.....	4
1.3. Potresna ogroženost Mestne občine Nova Gorica	4
1.4. Verjetnost nastanka verižnih nesreč.....	5
2. OBSEG NAČRTOVANJA	6
2.1. Temeljne ravni načrtovanja	6
2.2. Načela zaščite, reševanja in pomoči	6
2.3. Raven načrtovanja glede na posledice.....	7
3. KONCEPT ZAŠČITE, REŠEVANJA IN POMOČI	8
3.1. Temeljne podmene načrta	8
3.2. Zamisel izvedbe ZRP	8
3.3. Aktivnosti zaščite, reševanja in pomoči	10
3.4. Koncept odziva ob potresu.....	12
3.5. Uporaba načrta	12
4. POTREBNE SILE IN SREDSTVA ZAŠČITE, REŠEVANJA IN POMOČI	13
4.1 OBČINSKI ORGANI.....	13
4.2 SILE ZA ZAŠČITO, REŠEVANJE IN POMOČ	13
ORGANI CIVILNE ZAŠČITE.....	13
ENOTE IN SILE CIVILNE ZAŠČITE	13
JAVNA GASILSKA SLUŽBA.....	14
PROSTOVOLJNA DRUŠTVA.....	14
POGODBENA PODJETJA.....	15
GOSPODARSKE JAVNE SLUŽBE.....	16
4.3 MEDOBČINSKA POMOČ	17
4.4 AKTIVIRANJE SIL NA VIŠJI RAVNI	17
4.5 OPREMA IN DRUGA MATERIALNA SREDSTVA.....	17
4.6 FINANČNA SREDSTVA	18

5. ORGANIZACIJA IN IZVEDBA OPAZOVANJA, OBVEŠČANJA IN ALARMIRANJA.....	19
5.1 NAVODILO O OBVEŠČANJU IN OPOZARJANJU JAVNOSTI	19
5.2 OPAZOVANJE IN OBVEŠČANJE	20
5.3 NAVODILO O ALARMIRANJU	22
6. AKTIVIRANJE SIL ZA ZAŠČITO, REŠEVANJE IN POMOČ.....	24
6.1 AKTIVIRANJE OBČINSKIH ORGANOV IN NJIHOVIH STROKOVNIH SLUŽB	24
6.2 AKTIVIRANJE SIL ZA ZAŠČITO, REŠEVANJE IN POMOČ.....	25
7. UPRAVLJANJE IN VODENJE.....	26
7.1 ORGANI VODENJA IN UPRAVLJANJA V MESTNI OBČINI NOVA GORICA	26
7.2 VODENJE IN USKLAJEVANJE AKTIVNOSTI NA MESTU NESREČE.....	28
7.3 VODENJE IN USKLAJEVANJE AKTIVNOSTI NA RAVNI MONG	28
7.4 OPERATIVNO VODENJE INTERVENCIJ	28
7.5 ORGANIZACIJA ZVEZ	29
8. UKREPI IN NALOGE ZAŠČITE, REŠEVANJA IN POMOČI.....	30
8.1 NALOGE ZAŠČITE, REŠEVANJA IN POMOČI	30
8.2 UKREPI ZAŠČITE, REŠEVANJA IN POMOČI	33
9 OSEBNA IN VZAJEMNA ZAŠČITA.....	38
10. RAZLAGA POJMOV IN OKRAJŠAV.....	39
10.1 RAZLAGA POJMOV.....	39
10.2 RAZLAGA OKRAJŠAV	42
11. SEZNAM PRILOG IN DODATKOV.....	43
11.1 SEZNAM PRILOG.....	43
11.2 SEZNAM DODATKOV.....	44

1. NESREČA

1.1. Uvod

Načrt ZiR ob potresu – verzija 2.0. – je nadgradnja načrta ZiR ob potresu, ki ga je štab za CZ MONG pripravil leta 2009. Načrt je izdelan na podlagi Zakona o varstvu pred naravnimi in drugimi nesrečami (Ur. l. RS, št. 51/06 – UPB1, zadnja sprememba, št. 97/10), v skladu z Uredbo o vsebini in izdelavi načrtov zaščite in reševanja (Ur. l. RS, št. 24/12) ter oceno ogroženosti območja Mestne občine Nova Gorica pred naravnimi in drugimi nesrečami.

1.2. Vrsta nesreče

Pri potresu gre za sunkovito nihanje tal, ki nastane zaradi premikanja litosferskih plošč. Pri premikanju le – teh so kamenine izpostavljene izrednim pritiskom, zato se v določeni točki na silo prelomijo. Pri tem prelomu se sprosti ogromno energije, ki sproži nastanek potresnih valov (vodoravno in navpično), katerih posledica je sunkovito nihanje tal. Šibki potresi nastanejo na globini do 10 km, žarišča močnejših potresov pa v globini med 10 in 15 km. Večina žarišč v Sloveniji nastane na globini med 5 in 10 km. Torej gre za razmeroma plitva žarišča, zato so učinki potresa dokaj hudi kljub temu, da ne dosegajo prav velikih vrednosti magnitude.

Potresa ne moremo vnaprej napovedati, niti ne moremo vnaprej oceniti obsega, moči in škode, ki bi jo povzročil. Na podlagi podatkov, ki jih imamo, pa lahko predvidimo področja, kjer se lahko pojavi. Vsak dan se na Zemlji zgodi okrog 1000 šibkih potresnih sunkov, torej vsakih 86 sekund eden.

Okrog 95% potresov je tektonskega izvora in nastane ob aktivnih tektonskih prelomih. Ostali delež potresov pa predstavljajo vulkanski potresi (nastane ob izbruhu vulkana), udorni potresi (nastanejo ob udorih v podzemnih votlinah) in umetni potresi (nastanejo ob eksplozijah).

1.3. Potresna ogroženost Mestne občine Nova Gorica

Potres ne vpliva neposredno na ljudi. Morebitne nastale poškodbe ali smrtne žrtve so posledica zrušitve zgradb, požarov, eksplozij, nevarnih snovi, poplav ipd., ki jih povzroči potres. Na podlagi zgodovinskih podatkov je na območju Mestne občine Nova Gorica ogroženih približno 10% prebivalstva. Glede na oceno potresne ogroženosti RS (2013) spada Mestna občina Nova Gorica v 4. razred ogroženosti ob potresu. To pomeni, da se vsi prebivalci ali del prebivalcev občine, vendar manj kot 9000, nahajajo na območju VIII. stopnje po EMS ali več (28.601 – na območju VII. st., 1.128 pa na območju VIII. st. po EMS). Najbolj ogroženi so predeli, kjer so objekti dokaj stari in strnjeno grajeni ob prometnicah. To so predvsem območja v Novi Gorici – t. i. ruski bloki, območje Solkana – ob cesti IX. Korpusa

ter območja v središču Kromberka, Šempasa in Dornberka. Ogroženi pa so tudi posamezni starejši objekti na Trnovsko – Banjški planoti. Vedno je potrebno upoštevati tudi možne poškodbe drugih, potresno grajenih zgradb, saj popolne varnosti ni mogoče zagotoviti. Pozabiti ne smemo na gospodarske objekte, predvsem na tiste, ki bi lahko zaradi poškodb, predstavljali neposredno nevarnost za ljudi in okolje (npr. objekti, ki skladiščijo nevarne snovi ipd.). Ocena ogroženosti MONG izpostavlja predvsem plinovode s postajami in razvodi, bencinske servise. Pozorni moramo biti tudi na poškodbe HE Solkan, zadrževalnika Vogršček itd. V 500 letih je predviden potres VII. stopnje, nekaj vasi na Banjški planoti pa leži na območju, ki ga lahko prizadene potres VIII. stopnje po evropski merski lestvici.

O večji stopnji tveganja govorimo, ko se v določenih časovnih terminih, v ožjem mestnem središču, nahaja večje število ljudi (npr. v dopoldanskem času, delovnem času). Večje število poškodovanih in mrtvih lahko pričakujemo tudi v nočnih urah, ko večina prebivalstva spi v svojih domovih.

V primeru potresa delimo občino na 4 območja zaradi izvedbe evakuacije in učinkovitejšega ukrepanja:

- ožje mestno jedro,
- krajevne skupnosti na območju Vipavske doline,
- krajevne skupnosti Solkan, Kromberk, Rožna dolina,
- krajevne skupnosti na območju Banjške in Trnovske planote.

Varstvo pred potresi v celoti obsega preventivo, vzpostavitev in vzdrževanje pripravljenosti, zaščito, reševanje in pomoč ter odpravljanje posledic in sanacijo. Najboljša oblika preventive pred potresi je upoštevanje predpisov o potresno varni gradnji.

1.4. Verjetnost nastanka verižnih nesreč

- požari,
- eksplozije,
- poplave,
- prometne nesreče,
- proženje zemeljskih plazov,
- nesreče z nevarnimi snovmi,
- poškodbe infrastrukture (cestne, železniške, vodovodne, IKT,...) in objektov.

Ocena ogroženosti Mestne občine Nova Gorica pred naravnimi in drugimi nesrečami

2. OBSEG NAČRTOVANJA

2.1. Temeljne ravni načrtovanja

Načrt zaščite in reševanja ob potresu izdelajo tako država in regije kot tudi občine, ki ležijo na potresno ogroženem območju. Načrt obsega dejavnosti organiziranja, načrtovanja, izvajanja in financiranja v primeru posredovanja, ko pride do potresa. Koncept je izdelan v skladu z veljavnimi predpisi za to področje, državnim in regijskim načrtom zaščite in reševanja ob potresu, oceno ogroženosti Mestne občine Nova Gorica pred naravnimi in drugimi nesrečami, na obstoječi organiziranosti gasilcev, njihove opreme in njihove usposobljenosti. Občinski načrt zaščite in reševanja ob potresu upošteva izkušnje iz preteklih intervencij ter upošteva načelo postopnosti sodelovanja (ostalih) sil zaščite, reševanja in pomoči.

Temeljni načrt zaščite in reševanja ob potresu je **državni načrt**, s katerim se uskladijo načrti vseh ostalih nosilcev načrtovanja v državi.

2.2. Načela zaščite, reševanja in pomoči

Načelo postopnosti pri uporabi sil in sredstev. Pri zaščiti in reševanju je občina dolžna uporabiti najprej svoje sile in sredstva in le, če te ne zadoščajo, niti ni zadostno vključevanje sil in sredstev sosednjih in mestnih občin, se vključi v pomoč in reševanje država.

Načelo preventive. Občina v okviru svojih pristojnosti izvaja ukrepe, ki zmanjšujejo posledice ter aktivnosti, s katerimi spremlja stanje na ogroženem območju.

Načelo pomoči. Ob nesreči je vsak dolžan pomagati po svojih močeh in sposobnostih. Vsaka pomoč je načeloma brezplačna.

Načelo javnosti. Občina je dolžna, da v okviru svojih pristojnosti seznanijo prebivalce z nevarnostjo in kot tudi z ukrepi, ki so predvideni za preprečevanje in odpravljanje posledic nesreč.

Načelo hitre intervencije. Da bi preprečili ali vsaj ublažili posledice nesreče, je treba ukrepati hitro in učinkovito. Zato morajo biti sile za ZRP organizirane, opremljene in usposobljene tako, da se lahko odzovejo v najkrajšem času.

Načelo humanosti. Vse dejavnosti ZRP so človekoljubne narave.

Načelo pravice do varstva ob nesreči. Po zakonu ima vsak zagotovljeno pravico do varstva pred naravnimi in drugimi nesrečami. Tudi pri teh nesrečah ima reševanje človeških življenj prednost pred vsemi drugimi ukrepi.

Načelo obveznega izvajanja odločitev. Vodenje zaščite, reševanja in pomoči temelji na obveznem izvajanju odločitev organov, pristojnih za vodenje CZ in drugih sil za ZRP.

2.3. Raven načrtovanja glede na posledice

Predmet tega načrta so tiste posledice potresa, ki (ne)posredno vplivajo na poškodbe ljudi, živali, okolja, imetja in prizadenejo osnovne življenjske pogoje.

- Možne so **poškodbe objektov**, tudi take narave, da objekt ni uporaben za bivanje (uničenje dela objekta ali celega objekta),
- Možne so **poškodbe ljudi in živali** (možne tudi usodne poškodbe),
- Možnost nastanka **zemeljskih plazov, usadov, podorov**, ipd.,
- Možnost **prekinitve oskrbe z vodo** za gospodinjstva in nujne javne storitve oziroma možnost motene oskrbe s pitno vodo zaradi poškodb vodovodnih sistemov,
- Možnost **prekinjene oskrbe z elektriko in prekinjene telekomunikacijske povezave**, zaradi poškodb električne in IKT infrastrukture,
- Možnost **prekinjene oskrbe s plinom** (tudi nevarnost dodatnih eksplozij ali uhajanje plina iz plinovoda zaradi poškodbe plinovodov),
- Možnost **prekinitve cestnih in železniških povezav** (zasutje zaradi nanosa materiala, uničenje cestišča, ipd.),
- Možnost **prometnih nesreč**,
- Možnost **nesreč z nevarnimi snovmi** (v primeru, da potres poškoduje objekte ali prevozna sredstva, ki skladiščijo oz. prevažajo nevarne snovi),
- Možnost **poplavljanja** (zaradi zaježitve vodotokov, porušitve zadrževalnika, HE, ipd.).

3. KONCEPT ZAŠČITE, REŠEVANJA IN POMOČI

3.1. Temeljne podmene načrta

Potres lahko ogrozi človeška življenja, živali, materialne dobrine, objekte, infrastrukturo ter kulturno in naravno dediščino, zato so v načrtu predvideni zaščitni ukrepi in naloge ob nastopu nevarnosti. Potres kot tak nima neposrednega vpliva na poškodbe ljudi, te nastanejo predvsem kot posledica verižnih nesreč ob potresu.

Načrt za zaščito in reševanje se izdelava za močnejši potres, ki lahko prizadene MONG, uporablja pa se lahko tudi v primeru manjših potresov oziroma poškodb. Ob nastopu močnejšega potresa, občinske sile za zaščito in reševanje ne bodo zadoščale, zato bo potrebna aktivacija tudi preostalih sil za zaščito in reševanje.

3.2. Zamisel izvedbe ZRP

Pri izvajanju zaščite, reševanja in pomoči je potrebno upoštevati [načelo postopnosti uporabe sil in sredstev](#) ter upoštevati [pristojnosti posameznih organov/sil](#) za čim bolj učinkovito in nemoteno izvedbo nalog zaščite, reševanja in pomoči, zaščitnih ukrepov in zagotavljanje osnovnih pogojev za življenje.

- Zaščita in reševanje temelji na principu *avtonomnega gasilskega delovanja in poveljevanja JGS, Enote CZ za hitre intervencije, pristojnih javnih služb ter drugih izvajalcev ZRP.*
- Takoj se aktivira *Svetovalca za ZRP, poklicno gasilsko enoto Nova Gorica, operativne enote PGD ter Enoto CZ za hitre intervencije.* Če so ob nesreči poškodovani ljudje, se neposredno aktivira tudi *NMP.*
- Na zahtevo vodje intervencije se vključijo v reševanje in pomoč tudi občinski poveljnik in štab CZ, druge službe in enote CZ, podjetja in organizacije na podlagi sklenjenih pogodb z občino ter določene gospodarske družbe, zavodi in druge organizacije, ki imajo za ta namen ustrezne kadre in sredstva, katere je določil pristojni državni organ.
- Sistem aktiviranja gasilcev in drugih sil za zaščito in reševanje se izvaja v sistemu tehničnih zvez (v sistemu ZARE pozivniki) ali s sireno za javno alarmiranje z izhodiščem, da se v fazi aktiviranja uporabi čim manj časa za aktiviranje najprimernejše gasilske enote. Podlaga za aktiviranje je Načrt aktiviranja izvajalcev ZRP in Načrt obveščanja pristojnih organov.

- Logistična podpora, ki jo vodi Poveljnik CZ, izvajajo pa štab in enote CZ ter sile in sredstva ZRP, obsega:
 - zagotavljanje opreme, tehničnih sredstev in goriva,
 - zagotavljanje zvez in informacijske podpore,
 - zagotavljanje prehrane, prevozov ter morebitne nastanitve gasilcem in reševalcem,
 - zagotavljanje nujne medicinske pomoči ter po potrebi prve veterinarske pomoči,
 - izvajanje prostorskih, gradbenih in drugih tehničnih ukrepov,
 - evakuacijo, oskrbo in nastanitev ogroženih in prizadetih prebivalcev,
 - zaščito kulturne in naravne dediščine.

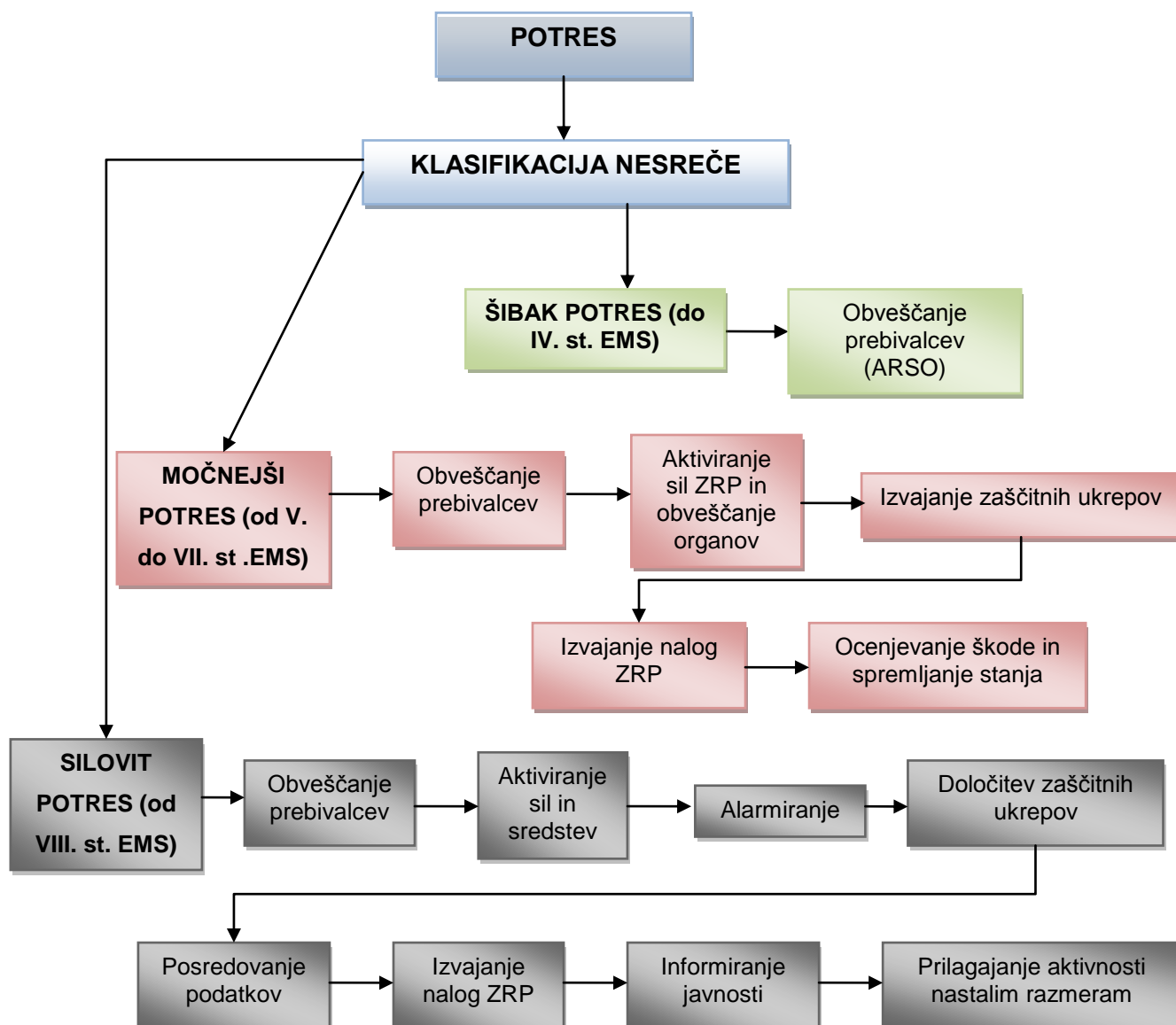
Načrt aktiviranja izvajalcev ZRP in Načrt obveščanja pristojnih organov

3.3. Aktivnosti zaščite, reševanja in pomoči so opredeljene glede na intenziteto potresa – po Evropski makroseizmični lestvici (EMS – 98)

Opredelitev	Skrajšan opis značilnih opaženih učinkov		Odziv
1. Neobčuten	Neobčuten. Zaznajo ga samo instrumenti.	Raven 1	MONG na tej točki ne izvaja aktivnosti ZRP, ampak posreduje informacije preko medijev (regionalnih ali državnih)
2. Komaj občuten	Občutijo redki mirujoči posamezniki v hišah, običajno v zgornjih nadstropjih hiš.		o ukrepanju pred, ob in po potresu, zaradi povečanega zanimanja javnosti. Informacije o potresu praviloma posreduje ARSO.
3. Šibek	Občuti malo ljudi v zgradbah. Mirujoči ljudje čutijo zibanje ali lahno tresenje.		
4. Pretežno opažen	Občutijo mnogi ljudje v zgradbah, zunaj pa le redki. Nekateri ljudje se zbudijo. Okna, vrata in posoda ropotajo.		
5. Močan	V zgradbah občutijo mnogi, zunaj redki. Mnogi se zbudijo. Nekaj se jih prestraši. Zgradbe se v celoti stresejo. Viseči predmeti močno nihajo. Majhni predmeti se premaknejo. Vrata in okna loputajo ali se zaloputnejo.	Raven 2	(Samo)aktivirajo se vse gasilske enote, organi vodenja ZRP na občinski ravni, vodstvo MONG in občinske uprave ter javnih podjetij in zavodov MONG. Na tej točki se izvaja obveščanje pristojnih organov in zbiranje podatkov o posledicah potresa. Glede na posledice in po odločitvi občinskega Poveljnika CZ (oz. njegovega namestnika ali vodje intervencije) se izvede dodatno aktiviranje sil ZRP, določi in izvaja se zaščitne ukrepe in naloge ZRP, nudi se pomoč državnim organom pri ocenjevanju uporabnosti in poškodovanosti objektov, nudi se pomoč državnim organom pri ocenjevanju škode, ipd.
6. Neznatne poškodbe	Mnogi ljudje se prestrašijo in zbežijo iz zgradb. Nekateri predmeti padejo. Mnoge hiše utrpijo neznatne nekonstrukcijske poškodbe, npr. lasaste razpoke in odpadanje manjših kosov ometa.		
7. Poškodbe	Večina ljudi se prestraši in zbeži iz zgradb. Pohištvo se premakne in mnogo predmetov pade s polic. Mnoge dobro grajene navadne stavbe pretrpijo zmerne poškodbe: manjše razpoke v stenah, odpadanje ometa, odpadanje delov dimnikov; na starejših stavbah se lahko pokažejo velike razpoke v stenah in zrahljanje polnilnih sten.	Raven 2 ali Raven 3	
8. Težke poškodbe	Mnogi ljudje se težko obdržijo na nogah. Na stenah mnogih hiš nastanejo velike razpoke. Posamezne dobro grajene navadne zgradbe kažejo resne poškodbe sten, šibke starejše zgradbe pa se lahko zrušijo.	Raven 3	Poleg aktivnosti iz ravni 2 se izvede še: zaprošanje za pomoč v silah in sredstvih za izvajanje dejavnosti ZRP, zaprošanje za pomoč v silah in materialnih ter finančnih sredstvih za zasilno in/ali začasno namestitvev prebivalstva ter pomoč za rušenje in procesiranje poškodovanih objektov.
9. Rušenje	Splošen preplah. Mnoge šibke zgradbe se zrušijo. Celo dobro grajene navadne	Raven 3	

	stavbe kažejo zelo težke poškodbe: večji podori sten in delno uničenje konstrukcije.	ali Raven 4	MONG ne zmore zagotoviti izvajanja in vodenja zaščite, reševanja in pomoči, zaradi preobsežnosti nesreče. Na tej točki se aktivira državna raven – aktivacija državnega načrta ZIR ob potresu.
10. Obsežno rušenje	Mnoge dobro grajene navadne stavbe se zrušijo.	Raven 4	
11. Uničenje	Večina dobro grajenih navadnih stavb je porušenih in celo nekatere potresno odporno grajene stavbe so uničene.		
12. Popolno uničenje	Skoraj vse stavbe so uničene.		

3.4. Koncept odziva ob potresu



3.5. Uporaba načrta

Načrt se aktivira v primeru močnejšega potresa V. ali višje stopnje po EMS. Odločitev o tem sprejme poveljnik CZ ali njegov namestnik.

4. POTREBNE SILE IN SREDSTVA ZAŠČITE, REŠEVANJA IN POMOČI

Za razpoložljivost (vrste in število enot in služb, njihove naloge, odzivni čas, način kritja stroškov) enot je odgovorna občina.

4.1 OBČINSKI ORGANI

- Župan
- Podžupan(i)
- Občinska uprava

Načrt aktiviranja izvajalcev ZRP in Načrt obveščanja pristojnih organov

4.2 SILE ZA ZAŠČITO, REŠEVANJE IN POMOČ

ORGANI CIVILNE ZAŠČITE

- Poveljnik CZ
- Namestnik poveljnika CZ
- Štab CZ
- Poverjeniki CZ

Načrt aktiviranja izvajalcev ZRP in Načrt obveščanja pristojnih organov

ENOTE IN SILE CIVILNE ZAŠČITE

- Enota CZ za hitre intervencije: poveljstvo EHI, ekipa HRI, ekipa reševalnih psov, ekipe za reševanje iz ruševin, ekipi RKS za prvo pomoč
- Služba CZ za podporo: vodstvo službe, ekipa za oskrbo in prevoz, ekipa za tehnično podporo, ekipa za zveze in informacijsko podporo
- Ekipa za reševanje iz vode in ob vodi (v pristojnosti JGS in DPD Soča)
- Ekipe za RKB dekontaminacijo (v pristojnosti JGS)

Načrt aktiviranja izvajalcev ZRP in Načrt obveščanja pristojnih organov

JAVNA GASILSKA SLUŽBA



V JGS Mestne občine Nova Gorica je Gasilska enota Nova Gorica **nosilna gasilska in splošno reševalna enota**. Torej je tista, ki je namenjena prvemu, nosilnemu posredovanju na celotnem območju Mestne občine Nova Gorica. Prostovoljne gasilske enote so pooblašene za opravljanje javne gasilske službe na območju sektorjev, ki jih določi Župan Mestne občine Nova Gorica. Enote JGS namreč nimajo le nalog gašenja požarov. V skladu s predpisi in glede na ogroženost območja Mestne občine Nova Gorica imajo tudi naloge zaščite in reševanja ob poplavih, potresih, nesrečah z nevarnimi snovmi, neurjih, visokem snegu, žledu itd. Mestna občina Nova Gorica pričakuje od Poklicne gasilske enote Nova Gorica izvoz v najmanj eni minuti ter visoko strokovno usposobljenost za vodenje in reševanje.

Načrt aktiviranja izvajalcev ZRP in Načrt obveščanja pristojnih organov

PROSTOVOLJNA DRUŠTVA (POGODBENE NEVLADNE ORGANIZACIJE) v sistemu civilne zaščite Mestne občine Nova Gorica, ki s svojimi operativnimi enotami sodelujejo so

Prostovoljna gasilska društva (96 operativnih gasilcev: po 32 v PGD Nova Gorica, PGD Dornberk in PGD Čepovan): poleg Javnega zavoda se pooblasti še 3 prostovoljna gasilska društva oziroma njihove operativne gasilske enote. Župan je sprejel Sklep o določitvi in organiziranju enot za opravljanje javne gasilske službe v Mestni občini Nova Gorica. Na ta način operativna gasilska enota prostovoljnega gasilskega društva ni več le del kakršnegakoli prostovoljnega društva pač pa je del javne gasilske službe, ima javno pooblastilo za izvajanje gašenja in reševanja in s tem povezane pristojnosti in odgovornosti. Za opravljanje javne gasilske službe dobiva določena finančna sredstva Mestne občine Nova Gorica neposredno iz proračuna in posredno preko požarne takse. Ostali pripadniki prostovoljnih gasilskih društev nudijo pomoč poklicnim gasilcem ter ostalim silam ZRP.



Društvo reševalnih psov Nova Gorica (***iskanje iz ruševin***): sodelujejo predvsem pri reševanju iz porušениh objektov in izpod plazov s pomočjo kinološkega izvidovanja ter pri iskanju pogrešanih oseb in pri nujenju pomoči ob evakuaciji in nastanitvi.





Planinsko društvo Nova Gorica: nudi pomoč pri reševanju ob naravnih in drugih nesrečah, nudijo pomoč pri evakuaciji ter nudijo oskrbo in nastanitev za 100 ljudi.

CB radioklub NG, Radioklub NG: zagotavljajo **radijske in druge zveze** ob naravnih in drugih nesrečah, zagotavljajo tehnično in informacijsko podporo za potrebe Štaba CZ ter zagotavlja delovne prostore Štaba CZ na rezervni lokaciji.

OZRK NG: skrbijo za **nastanitev in oskrbo** ogroženih in prizadetih prebivalcev (s kapaciteto do 100 ljudi), nudijo **prvo pomoč** poškodovanim in obolelim ter nudi pomoč pri izvajanju triaže, sodelujejo pri prevozu in negi poškodovanih in obolelih, pomoč pri izvajanju higiensko-epidemioloških ukrepov.



DPD Soča (reševanje iz vode): reševanje ob nesrečah v vodi, na vodi in ob vodi, ZRP ob nesrečah z nevarnimi snovmi na vodotokih, pomoč drugim enotam ob intervencijah, organiziranje in izvedba preventivnih ekoloških akcij.

Taborniško društvo RSM: **postavitev** zasilnih **bivališč**, pomoč pri evakuaciji ter oskrbi in nastanitvi ogroženega prebivalstva.

Drugi po potrebi.

Načrt aktiviranja izvajalcev ZRP in Načrt obveščanja pristojnih organov

POGODBENA PODJETJA

- **Gratip d.o.o.:** izvaja storitve s strojno mehanizacijo, *zemeljska, gradbena, tesarska, vodovodna in električarska dela*, reševanje iz ogroženih in poškodovanih objektov, ruševin in zemeljskih plazov, sodelovanje pri popravilu cestne in komunalne infrastrukture, urejanje lokacij za začasno nastanitev ljudi, druge naloge skladno z zahtevo poveljnika CZ ali vodje intervencije.
- **Euroinvest inženiring d.o.o.:** storitve s strojno mehanizacijo, sodelovanje pri sanaciji posledic nesreč, urejanje lokacij za začasno nastanitev ogroženih ljudi, reševanje iz ogroženih in poškodovanih objektov, idr.
- **Pramen Plave s.p.:** *gradbena, rušitvena, obrtniška dela na višini in težko dostopnem terenu*, poškodovanih stavbah in drugih objektih, *sečnja in odstranitev* dreves in drugih ovir, ki so posledica nesreč ali izrednih dogodkov.
- **Elektro Bavcon s.p.:** izvaja *tehnično reševanje iz višin*, storitve z avtodvigalom in pomoč pri zagotavljanju električne energije v izrednih razmerah.
- **Brankovič s.p.:** zagotavlja intervencijsko *izpiranje, čiščenje in praznjenje komunalnih sistemov*.

- **Winkler s.p., Kobal s.p.:** zagotavljata odvoz zemlje, kamenja, ruševin na deponijo; skrbi za ureditev *odvodnjavanja*, izgradnjo *drenaž* ter *utrjevanje brežine*; izgradnja *kamnitih zložb in nosilnih zidov*, skrbi za *rušenje* nevarnih objektov, ki ogrožajo pešce in promet, idr.
- **Geotrias d.o.o., Urbani biro s.p.:** izdeluje *geološke, geotehnične in geofizikalne raziskave* ob naravnih in drugih nesrečah (plazovi, rušenje objektov, potres) ter za potrebe Štaba CZ (izdelava *ocen ogroženosti*) in izdeluje *sanacijske elaborate*, izvaja *geodetske storitve in nadzor*.
- **EL MONT s.p.:** izvaja mizarska, vodoinstalaterske, pleskarske in gradbene storitve, *opazovanje ter spremljanje stanja plazov in poškodovanih objektov*.
- **Komunala d.d. NG:** storitve s strojno mehanizacijo, gradbena in zemeljska dela, cestne zapore in signalizacija, skrbijo za dostopnost poti in cest, reševanje in pomoč ob naravnih in drugih nesrečah, reševanje iz ruševin, idr.
- **Želva d.o.o.:** sodeluje pri odpravi posledic naravnih in drugih nesreč, izvaja zaključna dela pri izvajanju nujnih intervencijskih ukrepov.
- **Turistična kmetija Kraljič, Gotex d.o.o., Zavod Gost na Planoti so.p., Mivax d.o.o.:** priprava in prevoz hrane, prevoz izvajalcev nalog ZRP ter ogroženih in prizadetih prebivalcev, opreme in kulturne dediščine.
- **Lara Pirc s.p., Florijan Ručna s.p.:** izdelujejo sanacijske elaborate predlogov za izvajanje nujnih intervencijskih ukrepov ter geodetske storitve, izvajanje gradbenega nadzora idr.

Načrt aktiviranja izvajalcev ZRP in Načrt obveščanja pristojnih organov

GOSPODARSKE JAVNE SLUŽBE (občinske in državne) pomembne za zaščito in reševanje

V sistemu sodelujejo tudi gospodarske javne službe, zlasti *njihove dežurne službe*.

- Vodovodi in kanalizacija NG,
- Cestno podjetje NG,
- Mestne storitve NG,
- Nujna medicinska pomoč pri ZD NG,
- Nacionalni inštitut za javno zdravje, OE NG,
- Elektro Primorska NG,
- Soške elektrarne NG,
- Telekom NG,
- Pošta Slovenije,

- Geoplin Ljubljana, Adriaplin NG,
- Slovenske železnice,
- Hidrotehnik Ljubljana,
- Petrol Ljubljana,
- OMW Istrabenz.

Načrt aktiviranja izvajalcev ZRP in Načrt obveščanja pristojnih organov

4.3 MEDOČINSKA POMOČ

Mestna občina Nova Gorica je podpisnica [Dogovora o medsebojnem sodelovanju in pomoči na področju varstva pred naravnimi in drugimi nesrečami](#), sklenjenega med šestimi mestnimi občinami (Celje, Koper, Kranj, Ljubljana in Maribor). Pomoč mora odobriti župan občine. Stroške pomoči krije tista občina, ki pomoč daje. Poleg tega pa je podpisnica [Sporazuma o medsebojnem sodelovanju in pomoči na področju varstva pred naravnimi in drugimi nesrečami med sosednjimi občinami](#).

D – 26: Sporazum med mestnimi občinami o medsebojnem sodelovanju

D – 27: Sporazum med sosednjimi občinami o medsebojnem sodelovanju

4.4 AKTIVIRANJE SIL NA VIŠJI RAVNI

V primeru, da bi bile razsežnosti tako velike, da občinske sile in/ali sredstva ZRP ne bi zadoščale, se lahko (na zahtevo poveljnika CZ ali njegovega namestnika) [prosi za aktivacijo sil in sredstev na regijski ravni](#). Za pomoč se lahko zaprosi tudi [Slovensko vojsko](#) (na zahtevo poveljnika CZ ali njegovega namestnika).

4.5 OPREMA IN DRUGA MATERIALNA SREDSTVA

So sestavni del razpoložljivih občinskih sil ZRP. Oprema in druga materialna sredstva so ustrezno [vzdrževana in skladiščena](#).

P – 6: Pregled osebne in skupne opreme ter sredstev pripadnikov enot za zaščito, reševanje in pomoč

4.6 FINANČNA SREDSTVA

Finančna sredstva za ustrezno izvajanje dejavnosti ZRP so zagotovljena v [občinskem proračunu](#).

- Stroški operativnega delovanja (povračilo stroškov za aktivirane pripadnike CZ in pripadnikov drugih enot, zavarovanje),
- Stroški delovanja gasilskih enot,
- Materialni stroški (npr. stroški namestitve prebivalcev, prevozni stroški, ...).

D – 1: Načrtovana finančna sredstva za izvajanje načrta ZiR

5. ORGANIZACIJA IN IZVEDBA OPAZOVANJA, OBVEŠČANJA IN ALARMIRANJA

5.1 NAVODILO O OBVEŠČANJU IN OPOZARJANJU JAVNOSTI

Splošna obvestila v zvezi z nevarnostjo.

Nezmožnost napovedovanja potresne aktivnosti v točno določenem času in na točno določenem mestu, otežuje obveščanje javnosti na morebitno nevarnost. Poleg tega tudi onemogoča stanje pripravljenosti sil ZRP, saj te preidejo takoj v fazo posredovanja ob nastopu nesreče. Kljub temu obstajajo določeni *ukrepi pred potresom*, s katerimi je dobro seznaniti prebivalce (seznanitev o varnih zaščitnih mestih v primeru potresa, o varni potresni gradnji in varnosti stavb, o zbirnih mestih v občini, kako ravnati v primeru potresa ipd.). Ob potresu pa je potrebno začeti z izvajanjem določenih zaščitnih ukrepov ter prebivalstvo opozoriti na nevarnosti in ustrezno ukrepanje ob morebitnih ponovnih potresnih sunkih. Potrebno je dati tudi napotke za osebno in vzajemno zaščito.

Osebno obveščanje ob neposredni nevarnosti na kraju nesreče, ko so ogrožena človeška življenja.

V primeru, da **vodja intervencije na kraju nesreče ali vodja intervencije kot celote** ugotovi, da prebivalcem preti neposredna nevarnost, **takoj odredi umik** ljudi iz ogroženih objektov ali območij, jih o tem **obvesti** in poda **navodila** za nadaljnje ravnanje.

Kabinet župana zagotovi pogoje za izvedbo obveščanja in opozarjanja.

Občinski organi in službe, ki vodijo in izvajajo naloge zaščite, reševanja in pomoči morajo **vzpostaviti s prizadetim prebivalstvom** na prizadetem območju **čim boljše sodelovanje in si pridobiti zaupanje ljudi**. *Informacije* o razmerah na prizadetem območju občine posredujejo *preko javnih medijev* in na druge, krajevno običajne načine. Priporočljivo je, da občine za dodatne informacije **objavijo posebne telefonske številke** oziroma po potrebi **organizirajo informacijske centre**.

Obveščanje in opozarjanje preko sredstev javnega obveščanja izvaja, neposredno ali s pomočjo novinarskih konferenc, poveljnik CZ ali njegov namestnik ali vodja intervencije.

Obveščanje širše javnosti je v pristojnosti državnih in občinskih organov in služb in poteka **preko javnih medijev** (regionalni radio in televizija, nacionalni radio in televizija).

Neposredno obveščanje izvaja Štab CZ preko poverjenikov CZ, predsednikov KS, gasilcev in drugih reševalcev, društev in organizacij na terenu ter z letaki na oglasnih deskah.

Obveščanje novinarjev na mestu nesreče o poteku reševanja ob masovni nesreči

Informacije na mestu nesreče lahko dajejo novinarjem samo **vodje intervencije vodstvenih organizacij in pooblašcene osebe Štaba CZ.**

Obveščanje in dajanje navodil sorodnikom ponesrečencev

Za obveščanje in dajanje navodil očitvidcem ter sorodnikom ponesrečenih je pristojna **policija.**

Občane pozivamo naj za vsako morebitno nesrečo, ki jo opazijo obvestijo Regijski center za obveščanje Nova Gorica na telefonsko številko



D – 5 in 8: Navodilo za organiziranje obveščanja, alarmiranja, mobilizacije in organiziranje informacijskega centra

5.2 OPAZOVANJE IN OBVEŠČANJE

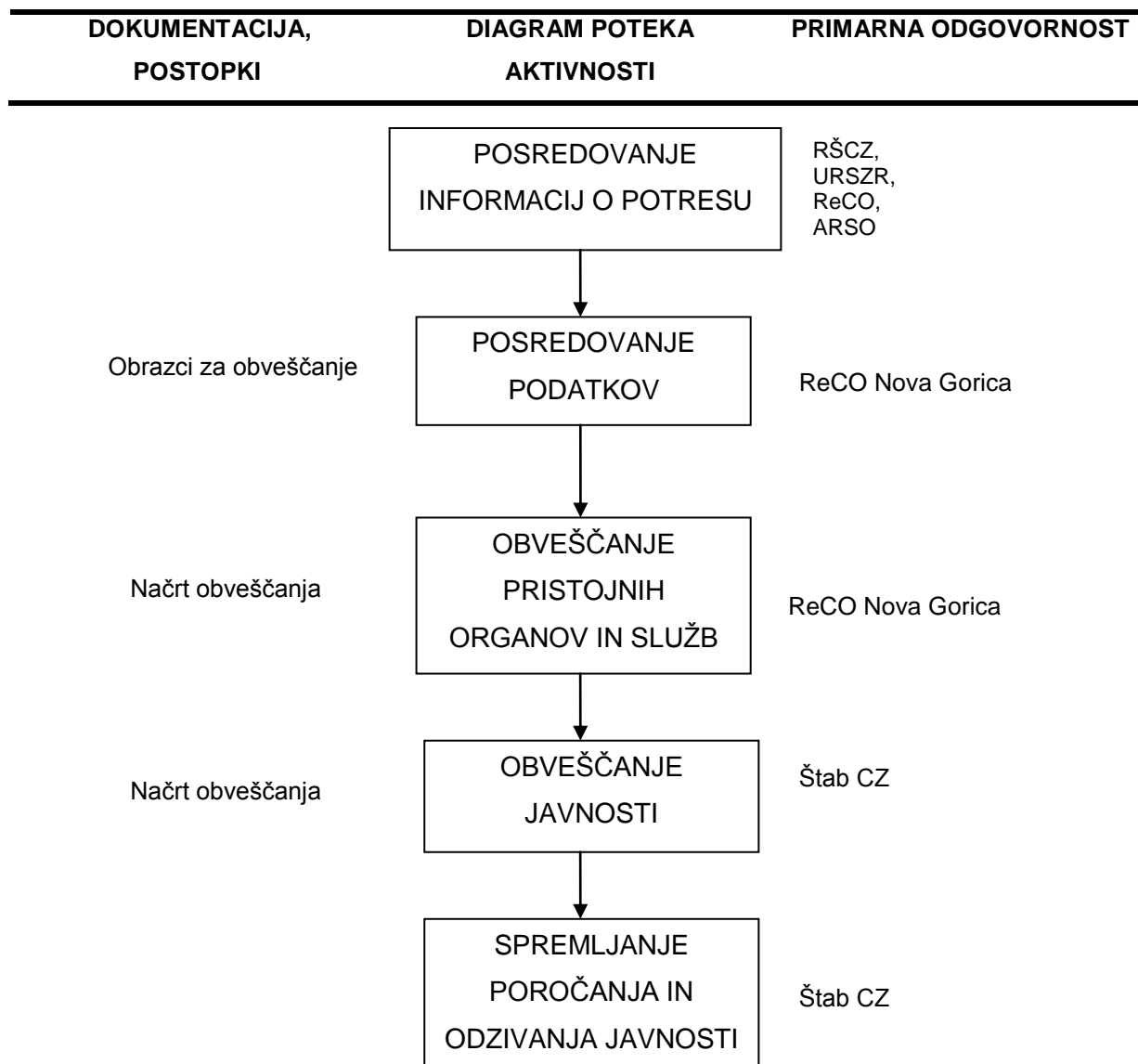
Obveščanje izvajalcev nalog se izvaja v primeru, da se predvideva, da bo v *kasnejših fazah izvajanja nalog ZRP in zaščitnih ukrepov potrebno njihovo sodelovanje*. S tem se tudi zagotovi njihovo *vneprejšnjo seznanjenost z razmerami na ogroženem območju* in se tako tudi *skrajša aktivacijski čas*.

Opazovanje in spremljanje nesreče oz. dogajanja na terenu je v pristojnosti **javnih služb ter JGS**. Opazovanje in spremljanje potresne aktivnosti je v pristojnosti Agencije RS za okolje – Urad za seizmologijo.

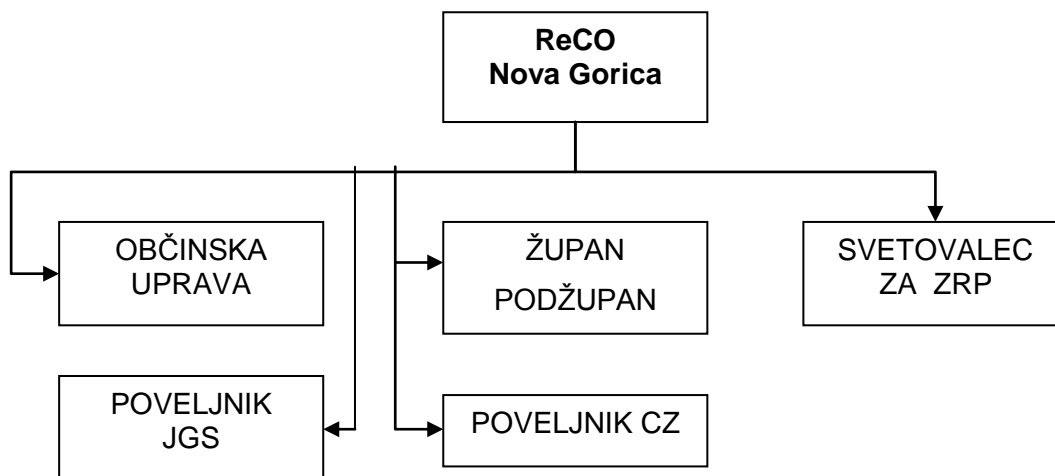
Prvo obvestilo o nesreči mora vsebovati podatke o:

- Času nastanka in trajanju potresa,
- Območju potresne aktivnosti,

- Oceni nadaljnjega poteka in nevarnosti novih sunkov,
- Predlogu za intervencije na terenu.



Obveščanje pristojnih organov



Po prejemu obvestila o potresu, operativni delavec ReCO obvešča naslednje organe:

- Župana MONG, podžupana MONG,
- Svetovalca za ZRP,
- Poveljnika CZ,
- Poveljnika JGS,
- Načelnike (oddelkov) občinske uprave.

***Načrt aktiviranja izvajalcev ZRP in Načrt obveščanja pristojnih organov
D – 23: Načrt dejavnosti občinske uprave***

5.3 NAVODILO O ALARMIRANJU

Uporaba alarmnih znakov je dovoljena le za obveščanje in opozarjanje prebivalcev kadar:

Obstaja možnost o **neposredni ogroženosti** njihovih **življenj** in morajo zaradi svoje varnosti ravnati na način, ki ga v začetni fazi določi **vodja intervencije** ali v naslednji fazi **Poveljnik CZ** ali **druga pristojna oseba**.

Uporabo znakov za alarmiranje lahko ukažejo:

Vodja intervencije, poveljnik CZ ali njegov namestnik, župan.

Pristojni svoj ukaz prenesejo na ReCO ter:

Povedo **kateri znak** za alarmiranje naj uporabi (opozorilo na nevarnost, neposredna nevarnost), podajo **obvestilo za javnost** o razlogu za proženje siren in če je to potrebno podajo tudi **ustrezna navodila** za ravnanje v skladu z 9. členom Uredbe o organizaciji in delovanju sistema opazovanja, obveščanja in alarmiranja.



Opozorilo za nevarnost: enoličen zvok sirene, ki traja 2 minuti, se uporabi za napoved bližajoče se nevarnosti visoke vode, požara, ekološke in druge nesreče.



Neposredna nevarnost: zavijajoč zvok sirene, ki traja 1 minuto, se uporablja ob nevarnosti poplave, večjem požaru, radiološki in kemični nevarnosti, nevarnosti vojaškega napada ter ob drugih nevarnostih.

Po prenehanju nevarnosti je tisti, ki je izdal ukaz o uporabi znaka za alarmiranje dolžan:

Izdati ukaz za uporabo »**konec nevarnosti**« ter **navodilo** za nadaljnje ravnanje prebivalcev.



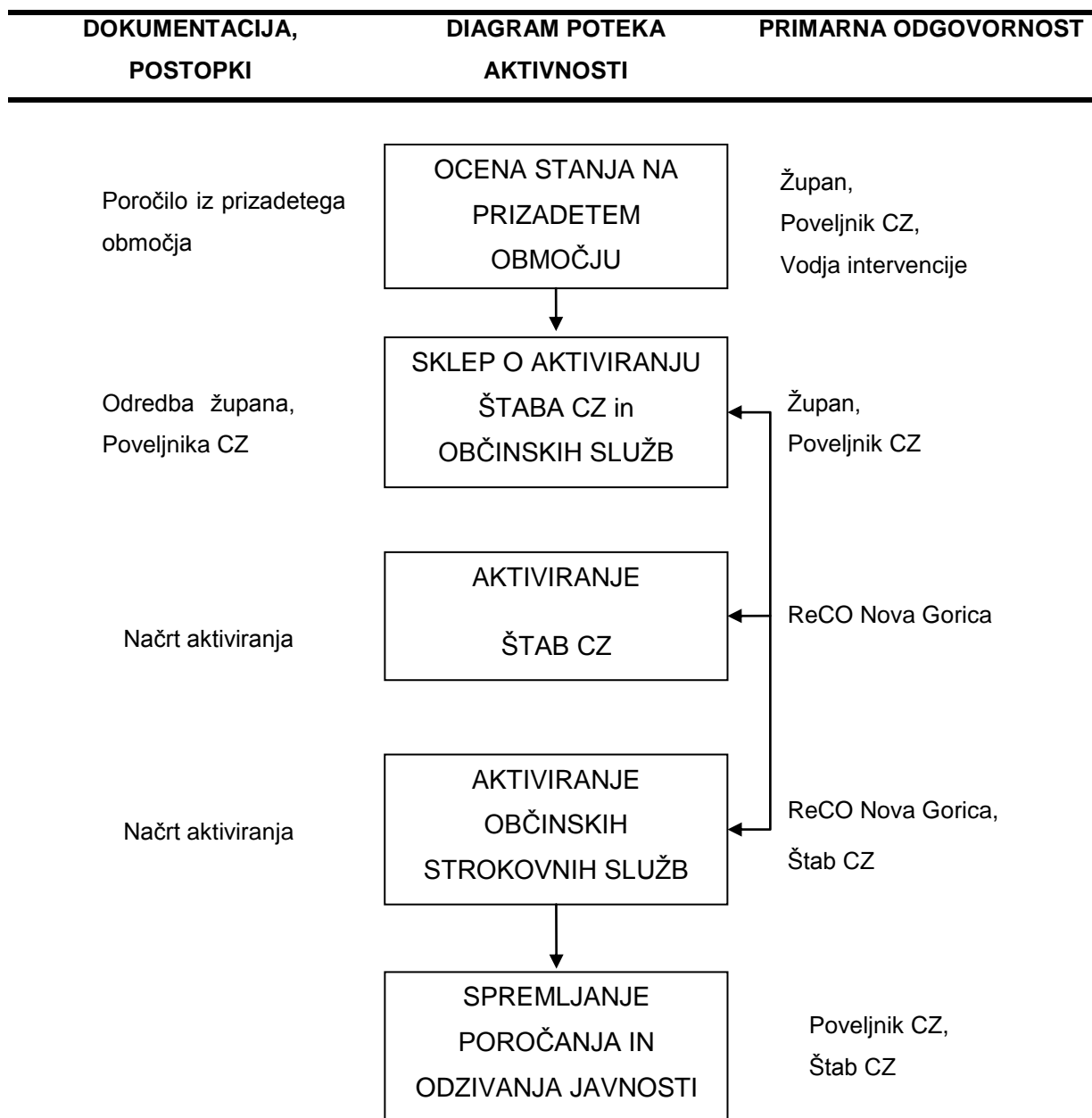
Konec nevarnosti: enoličen zvok sirene, ki traja 30 sekund, se obvezno uporabi ob prenehanju nevarnosti, zaradi katere je bil dan znak za neposredno nevarnost.

D – 5 in 8: Navodilo za organiziranje obveščanja, alarmiranja, mobilizacije in organiziranje informacijskega centra

6. AKTIVIRANJE SIL ZA ZAŠČITO, REŠEVANJE IN POMOČ

Regijski center za obveščanje Nova Gorica aktivira enote, organe in službe ZRP v skladu z Načrtom aktiviranja izvajalcev ZRP na območju Mestne občine Nova Gorica. Za aktiviranje občinskih sil *izven območja občin, s katerimi ima Mestna občina Nova Gorica sklenjen sporazum*, ReCO aktivira sile ZRP le po odredbi župana ali svetovalca za zaščito in reševanje.

6.1 AKTIVIRANJE OBČINSKIH ORGANOV IN NJIHOVIH STROKOVNIH SLUŽB



6.2 AKTIVIRANJE SIL ZA ZAŠČITO, REŠEVANJE IN POMOČ

DOKUMENTACIJA, POSTOPKI	DIAGRAM POTEKA AKTIVNOSTI	PRIMARNA ODGOVORNOST
Načrt MOB	<div style="border: 1px solid black; padding: 5px; margin-bottom: 5px;">VZPOSTAVITEV PRIPRAVLJENOSTI SIL IN SREDSTEV ZRP</div> <div style="text-align: center;">↓</div>	Poveljnik CZ, Svetovalec ZRP Štab CZ
Obrazci za aktiviranje, Sklep o aktiviranju	<div style="border: 1px solid black; padding: 5px; margin-bottom: 5px;">ODLOČANJE O AKTIVIRANJU SIL IN SREDSTEV CZ</div> <div style="text-align: center;">↓</div>	Župan, Poveljnik CZ
Načrt aktiviranja	<div style="border: 1px solid black; padding: 5px; margin-bottom: 5px;">AKTIVIRANJE SIL IN SREDSTEV CZ</div> <div style="text-align: center;">↓</div>	ReCO Nova Gorica Štab CZ
Zahtevak vodje intervencije	<div style="border: 1px solid black; padding: 5px; margin-bottom: 5px;">NAPOTITEV SIL IN SREDSTEV ZA ZRP NA ZBIRALIŠČA NA PRIZADETEM OBMOČJU</div> <div style="text-align: center;">↓</div>	Štab CZ
	<div style="border: 1px solid black; padding: 5px; margin-bottom: 5px;">LOGISTIČNA PODPORA SPREMLJANJE DELOVANJA SIL ZRP in SPREMLJANJE STANJA</div>	Župan, Poveljnik CZ, Štab CZ, Vodja službe CZ za podporo

O pripravljenosti in aktiviranju občinskih enot CZ in drugih sil za ZRP odloča **občinski poveljnik CZ**. Pozivanje pripadnikov CZ in drugih sil ZRP izvajajo pristojne izpostave URSZR (izpostava NG), ki izvajajo tudi vse zadeve v zvezi z nadomestili plač in povračil stroškov, ki jih imajo pripadniki pri opravljanju dolžnosti CZ oziroma na področju zaščite in reševanja. Vse zadeve v zvezi z nadomestili plač in povračil stroškov, ki jih imajo *občinski pripadniki* pri opravljanju dolžnosti CZ oziroma na področju zaščite in reševanja opravlja **Kabinet župana**.

Načrt aktiviranja izvajalcev ZRP in Načrt obveščanja pristojnih organov

7. UPRAVLJANJE IN VODENJE

7.1 ORGANI VODENJA IN UPRAVLJANJA V MESTNI OBČINI NOVA GORICA

Mestni svet MONG: v primeru, da bi bilo potrebno izvesti postopek spreminjanja proračuna MONG. Ugotavljanje take potrebe in izpeljava tega postopka je v pristojnosti župana.

Zaščito, reševanje in pomoč, v skladu z 80. – 86. in 88. členom in 98. člena ZVNDN – UPB 1 ter 3., 40. in 41. členom ZGas – UPB 1 ter drugimi predpisi s tega področja vodijo in izvajajo:

Ukrepi organov vodenja zaščite, reševanja in pomoči

NAZIV ORGANA	UKREPI	NALOGE
1	2	3
Župan	<ul style="list-style-type: none"> - določa kategorizacijo JGS, imenuje štab in poverjenike CZ in JGS, - sprejme načrte zaščite in reševanja, - odreja naloge občinski upravi in javnim službam 	<ul style="list-style-type: none"> - sklepa o nalogah za odpravljanje posledic nesreče, - odreja plačilo storitev reševanja s sredstvi proračunske rezerve, - sprejema sklepe za zaščito reševanje in pomoč (alarmiranje, pouk, itd.)
Poveljnik CZ	<p>preverja operativno in intervencijsko pripravljenost sil in sredstev ZRP</p>	<ul style="list-style-type: none"> - vodi intervencijo kadar ukrepa CZ, - imenuje vodjo intervencije, - izvaja kompletno logistično podporo, - daje mnenja in predloge v zvezi z zaščito, reševanjem, pomočjo ter odpravljanjem posledic nesreče, - skrbi za povezano in usklajeno delovanje vseh sil za ZRP,

		<ul style="list-style-type: none"> - pripravi končno poročilo o nesreči ter ga pošlje v sprejem Županu
Štab CZ	<ul style="list-style-type: none"> - nudi strokovno pomoč pri zagotavljanju operativne pripravljenosti sil in sredstev ZRP, - zagotavlja informacijsko podporo, - opravlja administrativne in finančne zadeve 	<ul style="list-style-type: none"> - nudi strokovno pomoč pri izvajanju nalog zaščite, reševanja in pomoči, - zagotavlja informacijsko podporo, - zagotavlja logistično podporo silam za zaščito, reševanje in pomoč, - opravlja administrativne in finančne zadeve
Poveljnik JGS	<ul style="list-style-type: none"> - preverja operativno in intervencijsko pripravljenost sil in sredstev JGS 	<ul style="list-style-type: none"> - neposredno vodi intervencijo skladno s sklepom Poveljnika CZ, - pripravi predlog za končno poročilo o intervenciji.
Poverjeniki za CZ	<ul style="list-style-type: none"> - preverja operativno in intervencijsko pripravljenost sil in sredstev na območju svoje KS 	<ul style="list-style-type: none"> - usklajujejo delo izvajalcev ZRP na svojem območju krajevne skupnosti

7.2 VODENJE IN USKLAJEVANJE AKTIVNOSTI NA MESTU NESREČE

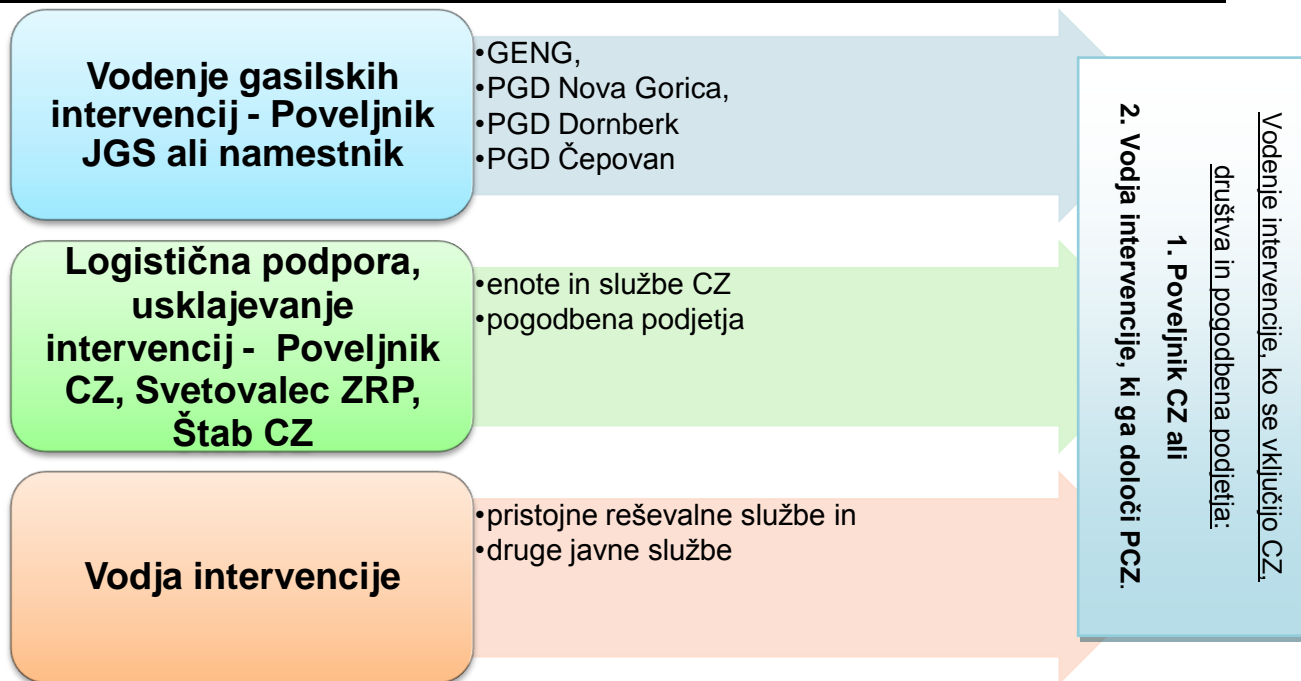
Temeljna raven organiziranja, vodenja in usklajevanja ob potresu je **območje delovanja poklicne gasilske enote** ter **prostovoljnih gasilskih enot Nova Gorica, Dornberk in Čepovan**.

7.3 VODENJE IN USKLAJEVANJE AKTIVNOSTI NA RAVNI MONG

Delo v začetni fazi operativno – strokovno vodi **GENG**. Glede na razmere, vodenje lahko prevzame **Poveljnik CZ**, ki mu pri usklajevanju aktivnosti in podpori enotam in službam pomaga **Štab CZ**. Zagotavljanje finančnih sredstev za izvajanje pristojnosti MONG-a in praviloma tudi odnosi z javnostmi so v pristojnosti **župana**.

Temeljne naloge na tej ravni so predvsem: določitev strategije, ciljev in prioritet, zagotavljanje finančnih virov, načrtovanje prihodnjih aktivnosti iz pristojnosti MONG-a. Zagotavlja se obveščanje medijev in javnosti, zagotavljanje nujnih življenjskih pogojev prizadetim v nesreči, zagotavljanje storitev javnih gospodarskih služb iz občinske pristojnosti, vzpostavitev in vzdrževanje stika z državno ravno, če je to potrebno ter za morebitno potrebo po pomoči državnih sil ZRP.

7.4 OPERATIVNO VODENJE INTERVENCIJ



D – 2: Navodilo za poveljnika CZ in vodjo intervencije ter zagotovitev potrebnih prostorskih in drugih pogojev za delo poveljnika in štaba CZ

7.5 ORGANIZACIJA ZVEZ

Pri neposrednem vodenju akcij zaščite, reševanja in pomoči se uporablja **sistem radijskih zvez zaščite in reševanja (ZA – RE)** ter sistem **osebnega pozivanja**. Sistem zvez ZA - RE se obvezno uporablja pri vodenju intervencij ter drugih zaščitnih in reševalnih akcijah. Komunikacijska središča tega sistema so **v centrih za obveščanje**, prek katerih se zagotavlja povezovanje uporabnikov v javne in zasebne funkcionalne telekomunikacijske sisteme. Pri prenosu podatkov in komuniciranju se načeloma uporablja vsa razpoložljiva telekomunikacijska in informacijska infrastruktura, ki temelji na različnih medsebojno povezanih omrežjih.

Prenos podatkov in komuniciranje med organi vodenja, reševalnimi službami in drugimi izvajalci zaščite, reševanja in pomoči poteka po:

- Radijskih zvezah (ZA – RE),
- Telefaksu, internetu
- Javnih telefonskih zvezah, ki so lahko analogne ali digitalne,
- Brezžičnih telefonih (GSM),
- Zvezah radioamaterjev.

D – 4: Zagotavljanje zvez ob nesreči in navodilo za uporabo sredstev zvez

8. UKREPI IN NALOGE ZAŠČITE, REŠEVANJA IN POMOČI

8.1 NALOGE ZAŠČITE, REŠEVANJA IN POMOČI

NAZIV IZVAJALCA	N A L O G E
1	2
<p>Javna gasilska služba</p> <ul style="list-style-type: none"> - GE Nova Gorica, - PGD Nova Gorica, - PGD Dornberk, - PGD Čepovan. 	<p>Neposredno izvaja zaščito, reševanje in pomoč</p> <ul style="list-style-type: none"> • gašenje požarov, izklop plinskih naprav • nujna popravila infrastrukturnih naprav in objektov odvoz nevarnih poškodovanih elementov • pomoč ogroženim prebivalcem s hrano, vodo, zdravili, kurjavo, • reševanje iz ruševin, višin in globin • reševanje premoženja in kulturne dediščine • dela na višini z gasilsko avtolestvijo in platformo • pomoč pri zagotavljanju pitne vode v primeru izpada vodovodnih sistemov <p>Pomoč pri evakuaciji, oskrbi in nastanitvi ogroženega prebivalstva</p>
<p>Enota CZ za hitre intervencije</p> <ul style="list-style-type: none"> - ekipa za HRI, - ekipa RP, - ekipa za prvo pomoč, - ekipa za reševanje iz ruševin in plazov. 	<p>Neposredno izvaja zaščito, reševanje in pomoč</p> <ul style="list-style-type: none"> • reševanje ogroženih iz ruševin, višin in globin • nudenje prve pomoči poškodovanim in prizadetim • začasno pokrivanje streh s ponjavami in platni, pokrivanje plazine s folijo, • pomoč ogroženim prebivalcem s hrano, vodo, zdravili, kurjavo • reševanje premoženja in kulturne dediščine <p>Pomoč pri evakuaciji, oskrbi in nastanitvi ogroženega prebivalstva.</p>

<p>- Služba CZ za podporo - Ekipa za zveze in inf. podporo, - Gotex Renče, - Kraljič Dornberk, - Mivax Nova Gorica, - EL MONT Miren, - Zavod Gost na Planoti.</p>	<ul style="list-style-type: none"> • oskrba ogroženih prebivalcev na kraju nesreče (prehrana, začasna nastanitev) • oskrba izvajalcev intervencije, vodstvenih organov (zagotavljanje zvez, informacijska podpora, gorivo)
<p>NMP Nova Gorica (Zdravstveni dom NG, bolnišnica F. Derganca Šempeter)</p>	<ul style="list-style-type: none"> • nudenje prve medicinske pomoči, prevoz v bolnišnice
<p>Komunala d.d. Želva Nova Gorica</p>	<ul style="list-style-type: none"> • čiščenje cest, ulic, intervencijskih poti • žaganje in odvoz poškodovanih dreves in vej • odvoz materiala na deponijo
<p>Gratip Dornberk d.o.o. Euroinvest Gradnje d.o.o. Winkler Damjan s.p. Ivan Kobal s.p.</p>	<ul style="list-style-type: none"> • nujna popravila infrastrukturnih naprav in objektov, odvoz nevarnih poškodovanih elementov • začasno pokrivanje streh s ponjavami in platni, pokrivanje plazine s folijo • rušenje poškodovanih objektov, ki ogrožajo promet in pešce • odstranjevanje dreves, vej, skal in kamenja
<p>Vodovodi in kanalizacije d.o.o. Brankovič Marino s.p.</p>	<ul style="list-style-type: none"> • čiščenje jaškov, kanalov, drenažnih sistemov, zamašenih kanalizacijskih sistemov • zagotavljanje pitne vode v primeru izpada vodovodnih sistemov
<p>Avtodvigala Štakul s.p. Avtodvigala Bavcon s.p. Pramen dela na višini s.p.</p>	<ul style="list-style-type: none"> • dela na višini s pomočjo avto dvigal • dela na višini, kjer ni možna uporaba avto dvigal

<p>OZRK Nova Gorica</p>	<p>Oskrba ogroženih prebivalcev na kraju nesreče se izvaja v primerih, ko morajo prebivalci zaradi ogroženosti življenja zapustiti domove. Zberejo se na predvidenih varnih mestih (zbirališčih) v bližini stalnih bivališč. Oskrba ogroženih prebivalcev zajema sprejem, nastanitev in oskrbo s hrano, pitno vodo, obleko in drugimi življenjskimi potrebščinami. Če se zaradi posledic nesreče prebivalci dalj časa ne morejo vrniti na svoje domove, se jih premesti v evakuacijske sprejemne centre oziroma poišče možnost za trajno nastanitev. Občina izvaja vse potrebno za začasno nastanitev in oskrbo prizadetih prebivalcev. Za vse, ki so se umaknili pred nesrečo in so ostali brez doma je treba čim prej zagotoviti začasna bivališča. Posebno pozornost je treba posvetiti ljudem, ki so socialno ogroženi ter otrokom in starejšim. Pomoč ogroženim in prizadetim zajema:</p> <ul style="list-style-type: none"> - Objavo humanitarnih akcij za prizadete (objava številko tekočih računov humanitarnih organizacij v medijih), - Sprostitev rezerv humanitarne pomoči, - Zbiranje humanitarne pomoči, - Razdeljevanje humanitarne pomoči in - Spremljanje socialne problematike.
<p>Nacionalni veterinarski inštitut – območna enota Nova Gorica, ostale veterinarske organizacije</p>	<ul style="list-style-type: none"> - zbiranje podatkov o poškodovanih in poginulih živalih, - nudenje prve veterinarske pomoči poškodovanim in obolelim živalim, - prisilni zakol poškodovanih živali ter odstranjevanje živalskih trupel

Načrt aktiviranja izvajalcev ZRP in Načrt obveščanja pristojnih organov

8.2 UKREPI ZAŠČITE, REŠEVANJA IN POMOČI

Evakuacija

Nosilci nalog:

- Štab CZ, Enote in službe CZ
- JGS
- Policija
- KS

Izvedba ukrepa:

Ob velikih nesrečah se evakuacija izvaja, če z drugimi ukrepi ni mogoče zagotoviti varnost ljudi in materialnih dobrin.

Evakuacijo v ogroženem območju **odredi Župan** ogrožene občine oziroma **v nujnih primerih pristojni poveljnik CZ ali vodja intervencije**.

Evakuacija se *izvaja preden se nevarnost približa naseljem*. Če je dovolj časa, se poleg ljudi *evakuirajo tudi živali in materialne dobrine*.

Evakuacija se *izvaja v skladu z načrtom evakuacije*, ki ga izdelajo občine in z njimi *seznanijo prebivalstvo, pristojno policijsko upravo oziroma policijske postaje, ki bodo sodelovale pri izvedbi evakuacije*.

Če je nevarnost huda in neposredna, določi območje evakuacije pristojni poveljnik CZ na predlog vodje intervencije, v skladu z vrsto in obsegom nevarnosti.

D – 25: Načrt zaščitnih ukrepov in njihovih izvajalcev

Sprejem in oskrba ogroženih prebivalcev

Nosilci nalog:

- Občinska uprava – Oddelek za DD, Oddelek za Gospodarstvo in GJS
- Štab CZ, Služba CZ za podporo
- Rdeči križ, Karitas
- Krajevne skupnosti
- Center za socialno delo

Izvedba ukrepa

*Oskrba ogroženih prebivalcev na kraju nesreče se izvaja v primerih, ko morajo prebivalci zaradi ogroženosti življenja zapustiti domove. Zberejo se **na predvidenih varnih mestih** (zbirališčih) v bližini stalnih bivališč. Oskrba ogroženih prebivalcev zajema **sprejem, nastanitev in oskrbo s hrano, pitno vodo, obleko in drugimi življenjskimi potrebščinami**. Če se*

zaradi posledic nesreče prebivalci dalj časa ne morejo vrniti na svoje domove, se jih *premesti v evakuacijske sprejemne centre* oziroma *poišče možnost za trajno nastanitev*. Občina za začasno nastanitev in oskrbo prizadetih prebivalcev *izvaja*:

- Urejanje sprejemališč za evakuirane prebivalce,
- Urejanje začasnih bivališč,
- Nastanitev ogroženega in prizadetega prebivalstva,
- Oskrba z najnujnejšimi življenjskimi potrebščinami,
- Zbiranje in razdeljevanje humanitarne pomoči.

D – 25: Načrt zaščitnih ukrepov in njihovih izvajalcev

Prostorski, gradbeni in drugi tehnični ukrepi

Prostorski, gradbeni in drugi tehnični ukrepi se *začnejo izvajati takoj*, ko pride do močnejšega potresa. Takoj po šibkem ali močnejšem potresu je potrebno preveriti stanje na terenu, predvsem z vidika ogroženosti prebivalstva. Prvo hitro in grobo oceno stanja opravijo občinski predstavniki (člani OŠCZ) in drugi strokovnjaki s področja gradbeništva. Za sistematično in uradno ugotavljanje poškodovanosti objektov je potrebno vključiti strokovno pomoč regije oz. države – regijsko in državno komisijo za oceno poškodovanosti zgradb.

Potrebno je ugotoviti in določiti naslednje:

- v katerih zgradbah je potrebna izvedba evakuacije,
- objekte, ki jih je z enostavnimi ukrepi mogoče hitro sanirati in ojačiti,
- koliko objektov je porušeni in
- koliko objektov je takih, ki jih ni možno sanirati.

Objekte razvrstimo na uporabne, začasno neuporabne in neuporabne. Preprečiti moramo nadaljnja rušenja, do katerih lahko pride zaradi naknadnih potresnih sunkov.

Na podlagi ugotovitev je potrebno čim prej izdelati načrt:

- nujnih rušenj poškodovanih in nevarnih objektov,
- za ojačitev objektov (odranje in podpiranje),
- za zmanjšanje ali odstranitev težkih obtežb,
- glede vgrajevanja vezi, podpornih zidov ipd.

Ukrepi za zagotovitev pitne vode

Ukrepi za zagotovitev pitne vode obsegajo:

- zahtevek za analizo,
- zbiranje podatkov o stanju pitne vode,
- obveščanje prebivalstva o možnostih in načinu uporabe pitne vode,

- dovoz pitne vode s cisternami,
- sprotno obveščanje prebivalstva.

D – 25: Načrt zaščitnih ukrepov in njihovih izvajalcev

RKB zaščita

Nosilci nalog:

- Zavod za zdravstveno varstvo Nova Gorica
- Javna gasilska služba MONG
- Vodovodi in kanalizacija Nova Gorica

Izvedba ukrepa:

- Uporaba osebnih zaščitnih sredstev
- Prepoved oziroma omejitev uživanja določenih živil in pitne vode
- Zaščita vodnih virov
- Zaščita živali in živinske krme, omejitev paše
- Dekontaminacija ljudi, živali, opreme, objektov in površin.

D – 25: Načrt zaščitnih ukrepov in njihovih izvajalcev

Zaščita reševalcev in drugega osebja

Vsi izvajalci zaščitnih ukrepov in nalog ZRP morajo biti opremljeni z ustreznimi osebnimi zaščitnimi sredstvi.

Pomoč ogroženim in prizadetim

Za vse, ki so se umaknili pred nesrečo in so ostali brez doma, je treba *čim prej zagotoviti začasna bivališča*. Posebno pozornost je treba posvetiti ljudem, ki so *socialno ogroženi ter otrokom in starejšim*. Pomoč ogroženim in prizadetim *zajema*:

- Objavo humanitarnih akcij za prizadete (objava številko tekočin računov humanitarnih organizacij v medijih),
- Sprostitev rezerv humanitarne pomoči,
- Zbiranje humanitarne pomoči,
- Razdeljevanje humanitarne pomoči in
- Spremljanje socialne problematike.

D – 25: Načrt zaščitnih ukrepov in njihovih izvajalcev



Psihološka pomoč

Psihološko pomoč preživelim *organizirajo občine* v sodelovanju *s strokovnimi službami*. V ta namen se *vneprej pripravijo zgibanke z napotki*, kako naj si pomagajo in kje dobijo strokovno pomoč. Psihološka pomoč obsega zbiranje informacij o psihološkem stanju prebivalstva, odločitvi o načinu nudenja pomoči in izvajanju ukrepa nudenja prve pomoči.

Identifikacija mrtvih

Obsega zbiranje in prevoz trupel ponesrečenih, zbiranje podatkov o pogrešanih, identifikacijo trupel, obveščanje svojcev ter obveščanje javnosti o smrtnih žrtvah.

Zaščita kulturne dediščine

Kulturna dediščina se identificira na osnovi mednarodnega razpoznavnega znaka varstva kulturnih dobrin. Obsega dokumentiranje poškodb, odločanje o takojšnjih zaščitnih ukrepih ter izvedbi varnostnih in nujnih konservatorskih del.

D – 25: Načrt zaščitnih ukrepov in njihovih izvajalcev

Ocenjevanje varnosti objektov in nastale škode

Ugotavljanje stanja po potresu zajema ocenjevanje poškodovanosti objektov z vidika varnosti in ocenjevanja nastale škode. Ocenjevanje poškodovanosti in uporabnosti objektov mora biti opravljeno v treh dneh po potresu, ker so ti podatki osnova za večino nadaljnjih ukrepov za vzpostavitev normalnega življenja na prizadetem območju. Ocenjevanje škode se izvaja v okviru dela URSZR izpostava Nova Gorica, ki formira komisije za ocenjevanje poškodovanosti in za oceno škode.

Občina pa pripravi dokumentacijo, ki obsega:

- seznam poškodovanih stanovanjskih in drugih objektov, s podatki o lastnikih oziroma o uporabnikih,
- obrazce za oceno poškodovanosti,
- razdelitev potresno prizadetega območja po sektorjih,
- orto-foto posnetke naselij s hišnimi številkami.

Dokončni seznam poškodovanih objektov se izdelava na podlagi prijav oškodovancev. Le-ti so dolžni škodo prijaviti v čim krajšem času, zaradi hitrejšega in nemotenega izvajanja del komisije za ocenjevanje nastale škode.

Prijave škode, se v primeru potresa, praviloma sprejemajo na Mestni občini Nova Gorica, v Oddelku za infrastrukturo in gospodarske javne službe. Občani so dodatno obveščeni o morebitnih spremembah ali dodatnih možnostih za prijavo škode in o roku, v katerem je potrebno škodo prijaviti.

9 OSEBNA IN VZAJEMNA ZAŠČITA

Osebna in vzajemna zaščita *obsega ukrepe prebivalcev za preprečevanje in ublažitev posledic nesreče*. Za osebno in vzajemno zaščito je *odgovorna občina*. *Preko poverjenikov za CZ*, ki se imenujejo v večjih bivalnih okoljih, gospodarskih družbah, zavodih in drugih organizacijah, seznanja prebivalce s postopki za izvajanje zaščitnih ukrepov in nalog ZRP. *Občina lahko organizira svetovalno službo*, ki jo praviloma opravljajo prostovoljci, zlasti psihologi, socialni in zdravstveni delavci, strokovnjaki s področja zaščite in reševanja ter drugi.

V osebno in vzajemno zaščito spadajo zlasti:

- Obveščanje prebivalcev o posledicah in razmerah na območju nesreče,
- Usmerjanje osebne in vzajemne zaščite,
- Organiziranje informativnih centrov,
- Pomoč posebno ogroženim skupinam prebivalcev,
- Spremljanje socialnih razmer,
- Omejitev uporabe živil (zlasti sadja in zelenjave),
- Omejitev pitne vode,
- Priprava na evakuacijo.

D – 7: Navodilo prebivalcem za ravnanje ob naravnih in drugih nesrečah

10. RAZLAGA POJMOV IN OKRAJŠAV

10.1 RAZLAGA POJMOV

1. **Nesreča** je dogodek ali vrsta dogodkov, povzročenih po nenadzorovanih naravnih in drugih silah, ki prizadenejo oziroma ogrozijo življenje ali zdravje ljudi, živali ter premoženje, povzročijo škodo na kulturni dediščini in okolju v takem obsegu, da je za njihov nadzor in obvladovanje potrebno uporabiti posebne ukrepe, sile in sredstva, ker ukrepi rednih dejavnosti, sile in sredstva ne zadostujejo.
2. **Druge nesreče** so nesreče v cestnem, železniškem in zračnem prometu, požar, rudniška nesreča, porušitev jezov, nesreče, ki jih povzročajo aktivnosti na morju, jedrska nesreča in druge ekološke ter industrijske nesreče, ki jih povzroči človek s svojo dejavnostjo in ravnanjem, pa tudi vojna, izredno stanje, uporaba orožij ali sredstev za množično uničevanje ter teroristični napadi s klasičnimi sredstvi in druge oblike množičnega nasilja.
3. **Ogroženost** je resnična ali občutna izpostavljenost ljudi, živali, premoženja, kulturne dediščine in okolja nevarnostim naravnih in drugih nesreč.
4. **Stopnja ogroženosti** je pričakovan obseg škode in drugih posledic naravne ali druge nesreče.
5. **Škoda**, ki jo povzroči naravna ali druga nesreča, obsega neposredno škodo, stroške intervencij in ukrepov, s katerimi se zmanjša škodljive posledice nesreče.
6. **Preventivni ukrepi** so vsi ukrepi, s katerimi se prepreči nevarnost nastanka nesreče oziroma ukrepi, s katerimi se zmanjša škodljive posledice nesreče.
7. **Sile za zaščito, reševanje in pomoč** so razpoložljive zmogljivosti gospodarskih družb, zavodov ali drugih organizacij lokalnih skupnosti in države, ki so namenjene zaščiti, reševanju in pomoči ob naravni ali drugi nesreči.
8. **Sredstva za zaščito, reševanje in pomoč** obsegajo zaščitno ter reševalno opremo in orodje, zaklonišča in druge zaščitne objekte, objekte in opremo za usposabljanje, skladišča, prevozna sredstva, telekomunikacijske in alarmne naprave ter material, ki se namensko uporablja za zaščito, reševanje in pomoč ali je predviden za ta namen.
9. **Zaščitna in reševalna oprema** ter orodje so sredstva, izdelana v skladu s predpisanimi standardi in praviloma tipizirana, za osebno in skupinsko zaščito, oprema, vozila ter tehnična in druga sredstva, ki jih potrebujejo strokovnjaki, reševalne enote, službe in reševalci pri zaščiti, reševanju in pomoči.

10. **Ocena ogroženosti** je kakovostna in količinska analiza naravnih ter drugih danosti za nastanek naravne ali druge nesreče, z oceno možnega poteka in posledic nesreče, s predlagano stopnjo zaščite pred nevarnostmi ter predlogom preventivnih in drugih ukrepov za zaščito, reševanje in pomoč.

11. **Načrt zaščite in reševanja** je na podlagi ocene ogroženosti in spoznanj stroke razdelana zamisel zaščite, reševanja in pomoči ob določeni naravni ali drugi nesreči.

12. **Zaščita** obsega organizacijske, tehnične in druge ukrepe ter uporabo tehničnih in drugih sredstev za neposredno osebno in skupinsko zaščito ljudi, živali, premoženja, kulturne dediščine ter okolja pred posledicami naravne in druge nesreče.

13. **Reševanje** obsega ukrepe in postopke za reševanje ljudi, katerih življenje ali zdravje je ogroženo, reševanje živali, premoženja ter kulturne dediščine pred posledicami naravne ali druge nesreče.

14. **Pomoč** obsega ukrepe in storitve strokovnjakov, reševalnih enot in služb, uporabo zaščitne in reševalne opreme ter sredstev pomoči.

15. **Osnovni pogoji** za življenje ob naravni ali drugi nesreči so nujna zdravstvena oskrba ljudi in živali, nastanitev in oskrba ogroženih s pitno vodo, hrano, zdravili in drugimi osnovnimi življenjskimi potrebščinami, oskrba z električno energijo, zagotovitev nujnih prometnih povezav in delovanje komunalne infrastrukture, zagotovitev in zaščita nujne živinske krme ter zaščita kulturne dediščine.

16. **Epicenter** (nadžarišče potresa) je območje na površju Zemlje, ki leži navpično nad žariščem potresa (hipocentrom) in je zato tudi najbližje žarišču. V epicentru ponavadi nastane najmočnejši in najbolj uničujoč sunek, z oddaljevanjem od epicentra pa intenziteta potresa slabi.

17. **Hipocenter** (žarišče potresa) je področje znotraj Zemlje, od koder izhajajo potresni valovi. Opisan je z geografskimi koordinatami in s podatkom o globini.

18. **Intenziteta** (I_0) je mera za učinke potresa, ki je odvisna od njegove energije, epicentrske razdalje in geoloških razmer. To je najpomembnejši podatek za prebivalce, saj z njo ugotavljamo učinke potresa na ljudi, predmete, zgradbe in naravo. Intenziteto merimo v stopnjah različnih intenzitetnih lestvic, ki so brezdimezionalne veličine (MCS, MSK, EMS). Je subjektivna opisna mera, ki fizikalno ni definirana, in je ponavadi največja v nadžarišču potresa (epicentru), z oddaljevanjem od nadžarišča pa postopoma slabi. Potres z večjo magnitudo ponavadi povzroči tudi večjo škodo na površini Zemlje. Vendar pa vlivajo na

intenziteto potresa še mnogi drugi dejavniki kot so: oddaljenost od epicentra, globina žarišča, gostota naseljenosti, kvaliteta gradnje in lokalna geološka zgradba.

19. Intenzitetna (makroseizmična, potresna) **lestvica** je celoštevilska, opisna lestvica in nima prave fizikalne podlage. Z intenzitetno lestvico skušamo ovrednotiti vpliv potresa na objekte visoke in nizke gradnje, predmete, človeka in spremembe v naravi. Trenutno v svetu uporabljajo naslednje potresne lestvice:

- Mercalli-Cancani-Siebergovo potresno lestvico (MCS), ima 12 stopenj,
- Modificirano Mercallijevo lestvico (MM), ima 12 stopenj,
- Medvedev-Sponheuer-Karnikovo potresno lestvico (MSK), ima 12 stopenj,
- Evropsko potresno lestvico (EMS), ima 12 stopenj in
- Japonsko potresno lestvico (JMA), ima 7 stopenj.

Med prvimi štirimi potresnimi lestvicami (MCS, MM, MSK, EMS) so razlike kar zadeva učinke nasploh neznatne, JMA pa se precej razlikuje glede učinkov potresa od drugih potresnih lestvic. V Sloveniji je v skladu s Pravilnikom o tehničnih normativih za graditev objektov visoke gradnje na seizmičnih območjih uradno še vedno veljavna MSK potresna lestvica, dejansko pa se v zadnjih letih še najbolj uporablja EMS, ki je pravzaprav izpopolnjena verzija MSK potresne lestvice.

20. Magnituda (M) je instrumentalno določena številka mera jakosti potresa ali sproščene energije v žarišču potresa (hipocentru). Za določanje jakosti potresa seizmologi uporabljajo amplitudo nihanja tal, registrirano na določenem tipskem seizmografu v razdalji 100 km od epicentra. Magnituda nima določene zgornje vrednosti, vendar le izjemoma preseže vrednost 9. Največja doslej izmerjena magnituda je dosegla vrednost 9,5 pri potresu v Čilu leta 1960, v slovenski potresni zgodovini pa je največja ocenjena magnituda 6,8 pri potresu na Idrijskem leta 1511.

21. Nevarnost je (naravna ali druga ustrezna) danost za katerikoli neugoden pojav, ki je povezan z možno nesrečo in lahko povzroči neugodne učinke. Ogroženost so možne družbene in ekonomske posledice bodočih nesreč. Potres opredelimo kot seizmično valovanje tal, ki nastane ob nenadni sprostitvi nakopičenih tektonskih napetosti v Zemljini skorji ali zgornjem delu Zemeljskega plašča. Medtem, ko litosferske plošče trkajo med seboj in ob tem spreminjajo obliko, nastajajo ogromni pritiski. Občasno se energija teh pritiskov sprosti in rezultat te sprostitve je nenadni silovit potres.

22. Prelom je površina ob dveh istovrstnih ali različnih kamninah, vzdolž katerega je prišlo do premikov vzdolž prelomne ploskve.

23. Richterjeva lestvica (magnitudna lestvica) je zasnovana logaritmično in omogoča klasifikacijo potresov po razredih sproščene seizmične energije v žarišču potresa. Za razliko od intenzitetnih lestvic je fizikalno definirana in ni zgolj celoštevilska. Richterjeva lestvica nima določene zgornje vrednosti, so pa opredelitve magnitude takšne, da le izjemoma preseže vrednost 9. Potresov, ki se na tej lestvici uvrstijo do 3. stopnje, ponavadi skoraj ne opazimo. Potresi v 4. stopnji so že nekoliko močnejši in se običajno občutijo v krogu 30 kilometrov, potresi 5. stopnje že povzročajo predvsem gmotno škodo, potresi 6., 7. in 8. stopnje pa že imajo veliko rušilno moč.

24. Seizmograf je instrument, ki beleži nihanje tal. Zapise seizmografov uporabljamo za določitev magnitude potresa in lokacije epicentra ter za razne seizmološke študije.

25. Seizmologija je veda o potresih in z njimi povezanimi pojavi. Tesno je povezana s fiziko Zemljine notranjosti, tektonofiziko, tektoniko in geologijo ter je del geofizike, ki sodi v sklop naravoslovnih znanosti.

26. Škoda obsega ekonomske izgube, ocenjene po nesreči.

10.2 RAZLAGA OKRAJŠAV

ARSO: Agencija Republike Slovenije za okolje	PGD: Prostovoljno gasilsko društvo
CORS: Center za obveščanje RS	ReCO: Regijski center za obveščanje
CZ: civilna zaščita	RK(S): Rdeči križ (Slovenije)
GENG: Gasilska enota Nova Gorica	RKB zaščita: Radiološka, kemična in biološka zaščita
JGS: javna gasilska služba	SV: Slovenska vojska
KS: krajevna skupnost	URSZR: Uprava RS za zaščito in reševanje
MONG: Mestna občina Nova Gorica	UVHVVR: Uprava za varno hrano, veterinarstvo in varstvo rastlin
NMP: nujna medicinska pomoč	ZARE: Radijske zveze v sistemu zaščite in reševanja
OKC PU: operativno – komunikacijski center policijske uprave	ZD NG: Zdravstveni dom Nova Gorica
PCZ: Poveljnik civilne zaščite	ZiR: Zaščita in reševanje
PJGS: Poveljnik javne gasilske službe	ZRP: Zaščita, reševanje in pomoč

11. SEZNAM PRILOG IN DODATKOV

11.1 SEZNAM PRILOG

Številka	IME PRILOGE
P – 3	Pregled sil za zaščito, reševanje in pomoč – zasnova sistema ZiR
P – 5	Seznam zbirališč sil za zaščito, reševanje in pomoč
P – 6	Pregled osebne in skupne opreme ter sredstev pripadnikov enot za zaščito, reševanje in pomoč
P – 13	Pregled avtomobilskih lestev za gašenje in reševanje iz visokih zgradb
P – 14	Pregled avtomobilskih cistern za prevoz pitne vode
P – 18	Seznam množičnih medijev
P – 20	Pregled sprejemališč za evakuirane prebivalce
P – 21	Pregled objektov za začasno nastanitev in lokacij za postavitve zasilnih bivališč
P – 22	Pregled organizacij, ki zagotavljajo prehrano
P – 23	Načrtovane lokacije za potrebe zaščite in reševanja
P – 25	Pregled človekoljubnih organizacij
P – 26	Pregled centrov za socialno delo
P – 29	Pregled veterinarskih organizacij
P – 31	Pregled kulturne dediščine
P – 32	Pregled najbolj ogroženih objektov in infrastrukture
POSEBNE PRILOGE	
	Ocena ogroženosti Mestne občine Nova Gorica pred naravnimi in drugimi nesrečami
	Načrt aktiviranja izvajalcev zaščite, reševanja in pomoči ter Načrt obveščanja pristojnih organov
	Ocena ogroženosti Mestne občine Nova Gorica pred zemeljskimi plazovi
	Ocena tveganja: antropogeni viri ogrožanja površinskih voda v Mestni občini Nova Gorica
	Karta ogroženosti Mestne občine Nova Gorica pred poplavami

11.2 SEZNAM DODATKOV

Številka	IME DODATKA
D – 1	Načrtovana finančna sredstva za izvajanje načrta ZiR
D – 2	Navodilo za poveljnika CZ in vodjo intervencije ter zagotovitev potrebnih prostorskih in drugih pogojev za delo
D – 4	Zagotavljanje zvez ob nesreči in navodilo za uporabo sredstev zvez
D – 5 in D – 8	Navodilo za organiziranje obveščanja, alarmiranja, mobilizacije in organiziranje informacijskega sredstva
D – 6	Navodilo za izvajanje prve psihološke pomoči
D – 7	Navodilo prebivalcem za ravnanje ob naravnih in drugih nesrečah
Številka	IME POSEBNEGA DODATKA
D – 23	Načrt dejavnosti občinske uprave
D – 24	Osnovni postopki in navodila pri izvajanju nalog zaščite, reševanja in pomoči
D – 25	Načrt zaščitnih ukrepov in njihovih izvajalcev
D – 26	Sporazum med mestnimi občinami o medsebojnem sodelovanju
D – 27	Sporazum med sosednjimi občinami o medsebojnem sodelovanju
D – 28	Navodilo za vzdrževanje in razdelitev načrta