

Programski dokument na področju terciarnega¹ izobraževanja na Goriškem

¹Terciarno izobraževanje zajema visokošolsko in višješolsko strokovno izobraževanje. Izobraževalne ustanove na Goriškem izvajajo oba tipa programov. Komisija se je odločila uporabljati izraz terciarno izobraževanje namesto visokega šolstva, da bi s tem zajela tudi programe, ki ne sodijo v kategorijo visokega šolstva (tj. višješolski programi SCNG).

Na podlagi 33. člena Statuta Mestne občine Nova Gorica (MONG) je bila s sklepom župana 25. 3. 2015 ustanovljena Komisija za pripravo strategije razvoja visokega šolstva v Mestni občini Nova Gorica (Komisija). Osnovno vodilo Komisije je bila priprava strategije razvoja terciarnega izobraževanja.

Mestna občina Nova Gorica že vrsto let znatno podpira terciarno izobraževanje. Desetletje delovanja VIRS-a je priložnost za pregled obstoječega stanja in razmislek o prihodnosti področja, ki je za MONG izrednega pomena. MONG mora v prihodnje določiti temeljne smernice razvoja terciarnega izobraževanja ter jih smiselno povezati in umestiti v razvoj Mestne občine oziroma regije. Ravno zato je bil smoter komisije določitev prednostnih usmeritev, na katere bo osredotočena MONG pri podpori razvoja terciarnega izobraževanja in raziskovanja. Mandat Komisije ni obsegal predloga organizacijskih rešitev za uresničevanje predlaganih usmeritev oz. ukrepov. Komisija prav tako ni bila pristojna za predlog o prihodnji vlogi MONG v VIRS.

Rezultat dela Komisije je pričujoči predlog **programskega dokumenta**, ki v okviru svoje razsežnosti terciarno izobraževanje postavlja med strateške prioritete MONG in ga prepleta s širšimi razvojnimi potenciali ter smermi razvoja regije. Predlog stremi k povezovanju z drugimi ravnmi izobraževanja in raziskovanja ter k vključevanju v lokalno družbeno in gospodarsko tkivo.

Seznam kratic:

DDNG – Dijaški dom Nova Gorica

DUNG – Dom upokojencev Nova Gorica

EVRO PF – Evropska pravna fakulteta

FUDŠ – Fakulteta za uporabne družboslovne študije

GOLEA – Goriška lokalna energetska agencija Nova Gorica

KKPZU - Komisija za pospeševanje podjetništva, zaposlovanja in usposabljanja

LUNG – Ljudska univerza Nova Gorica

MIC – Medpodjetniški izobraževalni center Nova Gorica

MONG – Mestna občina Nova Gorica

PRC – Posoški razvojni center

PTP – Primorski tehnološki park

RRA – Regijska razvojna agencija

ŠCNG – Šolski center Nova Gorica

UL FE – Univerza v Ljubljani, Fakulteta za elektrotehniko

UNG – Univerza v Novi Gorici

UP FVZ – Univerza na Primorskem, Fakulteta za vede o zdravju

TUS – Trajnostna urbana strategija

Vsebina

I.	Analiza in pregled stanja	4
	Razgovori s predstavniki ključnih ustanov terciarnega izobraževanja	4
	Analiza vprašalnika »Vplivi visokošolskega zavoda ali programa na okolje v MONG«	6
	Razgovori s predstavniki gospodarskih družb v regiji.....	7
	Razgovori s predstavniki drugih organizacij v regiji.....	8
	Pregled dosedanjih finančnih izdatkov MONG na področju terciarnega izobraževanja.....	10
II.	Temeljne smernice razvoja visokega šolstva.....	11
	Komplementarnost	11
	Osredotočenje na razvoj regijskih ustanov terciarnega izobraževanja.....	11
	Težnja k skupni lokaciji za izobraževalne, raziskovalne in tehnološko-inovacijske dejavnosti	12
III.	Prioritetna področja razvoja terciarnega izobraževanja	13
	Tehnika in naravoslovje.....	13
	Zdravstvo in oskrba starejših občanov	14
	Turizem, kulturna dediščina in narava	14
IV.	Bivanje študentov in privlačnost Nove Gorice kot študijske destinacije.....	15
V.	Programske usmeritve za delovanje MONG na področju terciarnega izobraževanja.....	16
	Shematski prikaz programskih usmeritev in nadaljnjih korakov.....	18
	Dodatna priporočila Komisije	19
	Priloge.....	19
	Avtorji	19

I. Analiza in pregled stanja

Kot izhodišče za pripravo pričujočega dokumenta je Komisija izvedla tri aktivnosti:

- a. razgovori s ključnimi predstavniki ustanov terciarnega izobraževanja ter ustanov, ki so tesno povezane z visokim šolstvom na Goriškem,
- b. priprava in analiza vprašalnika »Vplivi visokošolskega zavoda ali programa na okolje v MONG«, ki je bil posredovan vsem ustanovam terciarnega izobraževanja,
- c. razgovori z gospodarstveniki v okolju o pomenu in vplivu ustanov terciarnega izobraževanja na gospodarsko aktivnost in razvoj lokalne skupnosti.

Razgovori s predstavniki ključnih ustanov terciarnega izobraževanja

Komisija je opravila 11 razgovorov s predstavniki izobraževalnih in raziskovalnih ustanov na področju srednjega, višjega, visokega in univerzitetnega izobraževanja ter z ustanovami, ki delujejo na področju inovacij, podjetništva in razvoja regije.² Iz razgovorov je izstopalo mnenje, da **občina potrebuje jasno razvojno usmeritev** in da bi v okviru takšne usmeritve tudi lažje zastavljali prednostne naloge visokošolskih in višješolskih ustanov ter aplikativnega raziskovanja in inovacij.

V fazi analize stanja je komisija ugotovila relativno **nizko stopnjo sodelovanja** med posameznimi ustanovami. Ugotovitev velja tako za izobraževanje (tj. podvajanje učiteljev) kot za raziskovanje in inovacijsko dejavnost (podvajanja programov, sorodnost programov). Veliko je potenciala za povezovanje komplementarnih smeri tako na isti stopnji izobraževanja kot po izobraževalni vertikali od poklicnega, srednjega, višješolskega do univerzitetnega študija. Sogovorniki so izrazili pripravljenost za projektno sodelovanje tudi na področju raziskovanja in inovacij v povezavi z razpisi, vendar zaradi pomanjkanja sodelovalne prakse in povezovalnega člana – motivatorja ne prihaja do medsebojnih sinergij. Komisija ni ugotovila vidnejših projektnih pobud, ki bi nastale v povezavi med občinsko projektno pisarno in izobraževalnimi ustanovami. Prav tako je v zametkih sodelovanje med izobraževalnimi ustanovami in regijskimi razvojnimi agencijami.

V analizi se je pokazalo razmeroma šibko **sodelovanje z ustanovami na drugi strani meje** oz. sooblikovanje čezmejnega prostora skozi izobraževanje in raziskovanje. Iz intervjujev in poročil ni zaznati dolgoročnega razvoja medregionalnega povezovanja na področju terciarnega izobraževanja na Goriškem. Iz splošnega trenda izstopa UNG, zlasti Visoka šola za umetnost (UNG), ki v okviru programa I. in II. bolonjske stopnje deluje v Gorici (IT). Na to šolo so vpisani že na prvi diplomski stopnji italijanski državljani iz obmejnega področja. Siceršnje skopo sodelovanje terciarnih izobraževalnih ustanov v obmejnem prostoru nakazuje neizkoriščene potenciale in slabo načrtovan razvoj regije.

²UNG, FUDŠ, PTP, RRA, PRC, Lampret Consulting, VIRS, ŠCNG, MIC, KPPZU, LUNG.

Razseljenost in razdrobljenost posameznih ustanov in njihovih delov se kaže kot pomembna ovira pri dolgoročnem sodelovanju ter doseganju kritične ustvarjalne mase, mreženja in drugih elementov neformalnega kurikula. UNG je razdeljena na številne, med seboj oddaljene lokacije ter s tem težko uresničuje model kampusne univerze in izgublja na privlačnosti za študente. Primorski tehnološki park (PTP) in program Fakultete za elektrotehniko Univerze v Ljubljani (FE UL) sta locirana na odročno lokacijo pri goriškem pokopališču ob mejnem prehodu Vrtojba. Študentje, mladi podjetniki in inovatorji so izolirani od urbane infrastrukture, javnega življenja, kulturnega dogajanja itn. Prav tako omejena je interakcija z vrstniki študenti/raziskovalci iz drugih ustanov. Na splošno je mogoče zaznati veliko zavzemanje za vzpostavitev sodelovanja, skupne projekte, mreženje in nadgradnjo programov.

Pri analizi terena se je izkazalo **podvajanje**, in sicer tako pri izobraževalni dejavnosti kot pri drugih podpornih dejavnostih na področju inovacij in razvoja. Podvajanje je Komisija zaznala med delom Regijske razvojne agencije Severne Primorske (RRA) in projektno pisarno MONG. Smoter razmejitev dela in delitve nalog med razvojnimi uradi oz. agencijami ni razviden. Pravtako je moč zaznati prekrivanje delovnih nalog med ustanovami, ki delujejo na področju spodbujanja mladih k inovativnosti in podjetništvu.

Zaradi vsega navedenega je bilo iz razgovorov možno izluščiti potrebo po **platformi na ravni regije/občine, ki bi skrbela za skupne zadeve vseh ustanov**, ki delujejo na področju terciarnega izobraževanja in inovacij. Izpostavljene so bile zlasti dejavnosti, kot so promocija *Nove Gorice kot destinacije za študij*, skupni karierni center, druge storitvene dejavnosti za študente (študentski center po zgledu iz tujine), urejanje bivanjske problematike študentov, podpora pri skupnih dogodkih (prostori za konferenčno dejavnost, javne razprave), skupen nastop do državnih in EU-organov, kontinuiran in koordiniran stik z lokalnim gospodarstvom ter ne nazadnje koordinacija sodelovanja (npr. skupnih projektov) na področju inovacij, raziskovanja in poučevanja. Predstavniki ustanov si želijo tudi boljše komunikacije z občino in pomoč pri podpornih aktivnostih, ki se izražajo tako pri pridobivanju dovoljenj ali organizaciji komplementarnih dejavnosti kot promociji regije in trajnostnega vlaganja v njen univerzitetni razvoj.

Nekatere izmed visokošolskih smeri izvajajo visokošolske ustanove s sedežem v drugih krajih (Univerza v Ljubljani, Univerza na Primorskem). Pri takšnih programih se je izkazalo, da je za dolgoročni obstoj ključno sidrišče v lokalnem okolju (navezava na lokalne visokošolske učitelje ali raziskovalce, ki izvajajo dislocirani program, ali močna navezava na lokalno gospodarsko dejavnost). V nasprotnem primeru dislocirane enote le težko nudijo kakovostno študijsko izkušnjo, ki jo zagotavlja matična ustanova (mreženje z drugimi študenti, podpora strokovnih služb, raziskovalno udejstvovanje, administracija ipd.). Takšne ustanove se tudi zlahka odločijo za prekinitev izvajanja programov (npr. FEUL) ali umik podpornih storitev (npr. knjižnica EVRO PF) iz regije.

Analiza vprašalnika »Vplivi visokošolskega zavoda ali programa na okolje v MONG«

Na Goriškem deluje več različnih oblik in ustanov tovrstnega izobraževanja, zato je komisija poskusila pregledati stanje in v okviru možnosti analizirati, kakšen neposredni vpliv so imeli ti programi na okolje v zadnjih petih letih. Podatki v takšni obliki se namreč sistematično ne spremljajo.

V ta namen je bil zasnovan vprašalnik o vplivu posameznih ustanov na okolje, ki je bil osredotočen na izobraževalno in raziskovalno dejavnost ter prepletenost z lokalnim gospodarstvom in drugimi ustanovami (javnimi ustanovami, zavodi ipd.). Posredovan je bil vsem relevantnim ustanovam v juliju 2015.

Prispele vprašalnike je Komisija preučila in ugotovitve zbrala v prezentaciji, ki je priložena temu dokumentu. Pri analizi in interpretaciji je bilo treba upoštevati, da nekatere ustanove niso razpolagale z vsemi podatki, ker jih ne zbirajo in beležijo na sistematičen način. Kljub temu pa zbrani podatki kažejo dovolj jasne orise stanja visokega šolstva v MONG.

Splošne ugotovitve kažejo, da število študentov, vpisanih na programe terciarnega izobraževanja, v zadnjih letih upada, kar je sicer trend tudi drugod po Sloveniji. Na večini ustanov je delež študentov s poklicno maturo višji kot delež študentov z opravljeno splošno maturo, pri čemer so vpisani študenti tako na splošni kot poklicni maturi dosegli v povprečju nižji rezultat, kot je državno povprečje. Delež študentov iz drugih krajev, ki študirajo v Novi Gorici in v času študija v Novi Gorici tudi začasno bivajo, je izredno nizek. Ta delež je še največji na UL FE (UNG o tem ni posredovala podatkov). Podatka o zaposlovanju diplomantov v lokalnem okolju ustanove žal ne spremljajo.

Naslednji sklop vprašanj se je nanašal na visokošolske učitelje, in sicer: od kod prihajajo, kje bivajo in ali so na ustanovah redno ali pogodbeno zaposleni. Analiza je pokazala, da imajo EPF, Lampret in FUDŠ večino visokošolskih učiteljev zaposlenih pogodbeno. Delež redno zaposlenih je sicer najvišji na ŠCNG in UL FE. Večina angažiranih visokošolskih učiteljev na EVRO PF, UL FE in FUDŠ ne živi v lokalnem okolju. Nasprotno velja za ŠCNG, UP FVZ in Lampret Consulting, kjer večino kadrovskih potreb črpajo iz lokalnega okolja.

Med visokošolskimi zavodi UNG raziskovalno dejavnost na Goriškem opravljata ŠCNG in FUDŠ. Praktično vsi raziskovalci ŠCNG prihajajo in živijo v lokalnem okolju. Delež takšnih je na FUDŠ sicer nižji (slaba polovica), je pa FUDŠ edini, ki je raziskovalce pritegnil od drugod in so Goriško izbrali za svoj kraj bivanja.

Analiza vprašalnika je pokazala, da je prepletenost z lokalnim gospodarstvom in drugimi ustanovami nizka. Največ podjetij je bilo v zadnjih petih letih novo ustanovljenih kot rezultat delovanja ŠCNG in Lampret. Zato ne preseneča, da je bilo študentom teh dveh zavodov dodeljenih tudi največ kadrovskih štipendij (pri čemer je opazen trend upadanja pri Lampret). Število opravljenih seminarjev, praks in diplom je visoko glede na število vpisanih študentov na UP FVZ, Lampret, ŠCNG in UL FE. Takšno sodelovanje je sicer zelo nizko pri

EVRO PF in FUDŠ. Število raziskovalnih projektov v sodelovanju z lokalnimi podjetji ali organizacijami je zelo nizko.

Iz analize vprašalnika lahko zaključimo, da imajo močan pozitiven vpliv na lokalno okolje ustanove, ki pokrivajo strokovno izobraževanje in ki imajo ciljne aplikativne kompetence neposredno povezane s prevladujočo dejavnostjo v okolju. Na Goriško pritegnejo študente, visokošolske učitelje in raziskovalce iz drugih okolij le ustanove z univerzitetnimi programi, čeravno je število takšnih študentov ter zaposlenih relativno nizko.

Razgovori s predstavniki gospodarskih družb v regiji³

Soodvisnost med razvojem lokalnega terciarnega izobraževanja in uspehom gospodarskih družb je bila preverjena na vzorcu vidnejših podjetij v občini. Opravljenih je bilo 7 razgovorov.⁴Pomembno je bilo predvsem njihovo mnenje glede povezanosti z ustanovami terciarnega izobraževanja, dejanske izkušnje na konkretnih raziskovalnih ali razvojnih projektih, kakšen kadrovski potencial pomenijo te ustanove za njihovo rast in ali so te ustanove ključen dejavnik za uspeh gospodarske dejavnosti v lokalnem okolju. Razgovor se je osredotočil tudi na vsebine, ki bi jih morale lokalne ustanove terciarnega izobraževanja razvijati, da bi bil njihov učinek na lokalno gospodarstvo čim večji.

Predstavniki podjetij so izpostavili potrebo po strokovnem kadru s pravim odnosom do dela. Vsa podjetja delujejo v zahtevnem tržnem okolju, temeljijo na kompetentnih zaposlenih. Kljub temu odnos gospodarstvenikov do visokega šolstva na Goriškem temelji bolj na čustveni navezanosti na domače okolje kot pa na predpostavki, da so kakovostni visokošolski programi v lokalnem okolju ključni gradnik uspeha njihovega podjetja. Razvoja visokega šolstva si želijo zato, ker je to splošno dobro za okolje, in manj zato, ker bi to bilo nujno potrebno za razvoj podjetja samega.

Univerzitetni študij se internacionalizira, zato mladi vse pogosteje študirajo v drugem kraju ali celo v tujini. **Gospodarstveniki ne vidijo potrebe, da mladi študirajo v lokalnem okolju, ampak da se po zaključenem študiju vrnejo v lokalno okolje s čim boljšim naborom znanj in kompetenc.** Mladi pa se bodo vrnili, če bodo videli priložnost, kam se lahko vrnejo. Spoznati morajo, da se lahko vrnejo v perspektivno okolje, preden gredo študirat v svet. Zaradi tega so sogovorniki izpostavili potrebo po sodelovanju z izobraževalnim sistemom že v času pred študijem.

Sodelovanju z visokošolskimi ustanovami so naklonjeni. Vsi poudarjajo, da bi ga lahko bilo več, a nihče ne izpostavlja, da bi pomanjkanje sodelovanja z visokim šolstvom bil ključni dejavnik za njihov poslovni razvoj. S stališča razvoja poslovnih idej sta edina merodajna aplikativni razvoj in aplikativne rešitve.

³Mini poizvedba pri podjetjih ni bila zasnovana z znanstveno metodo, prav tako ni predstavljena kot raziskava, saj je opravljena na zelo omejenem vzorcu, čeprav nekaterih velikih in ključnih podjetij v regiji. Poizvedba je torej ilustrativne narave. Izvedena je bila v okviru možnosti oz. na podlagi omejenih človeških in finančnih virov, s katerimi je razpolagala Komisija.

⁴Arctur d.o.o., Gonzaga-PRO d.o.o, HIT d.d., Letrika Mahle d.o.o, CPG, GEN-I d.o.o.

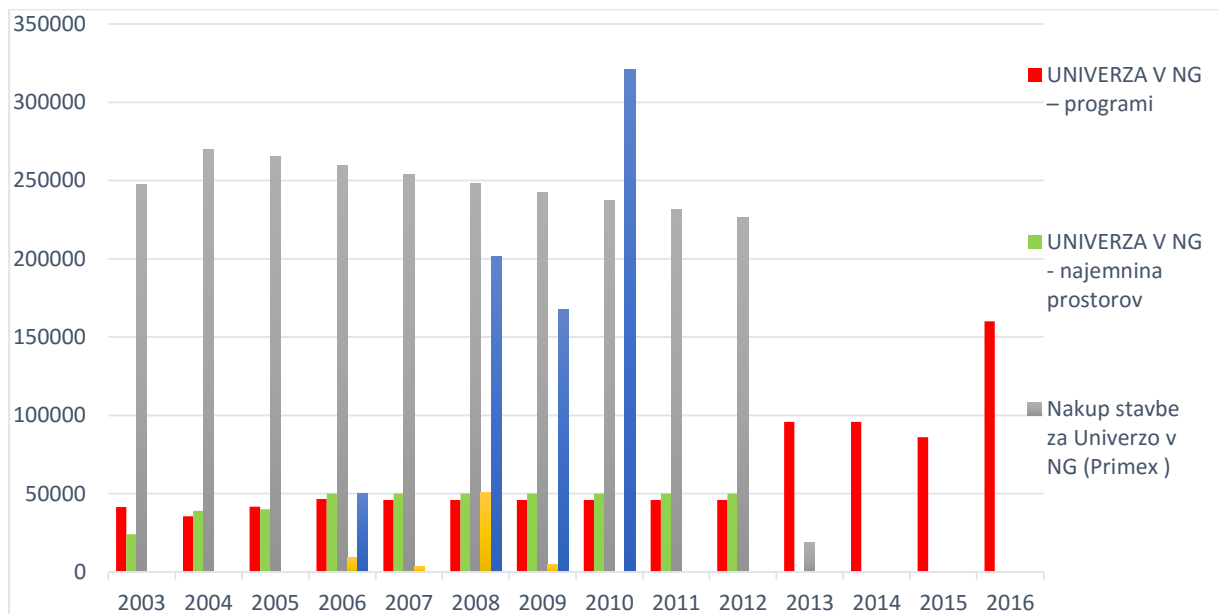
Razgovori s predstavniki drugih organizacij v regiji

Razgovori so bili opravljeni tudi z neprofitnimi ustanovami, med katerimi je izstopal razgovor z direktorjem Doma upokojencev Nova Gorica (DUNG). V visokem šolstvu vidi priložnost za razvoj storitev za starejše občane. Osnova za sodelovanje s programi, ki se osredotočajo na zdravstveno in drugo oskrbo starejših, je že sedaj aktualna, predvsem v obliki študijskih in delovnih praks študentov ter skupnih raziskovalnih projektov (vključno z diplomami). Direktor je poudaril potrebo po razvoju znanja o značilnih pojavih starajoče se populacije, kot je npr. vse pogostejše pojavljanje demence. Poleg zdravstvenih ved je treba širiti znanje o **senzibilizaciji družbe** in iskanju modelov za reševanje izzivov, povezanih s starajočim se demografskim režimom.

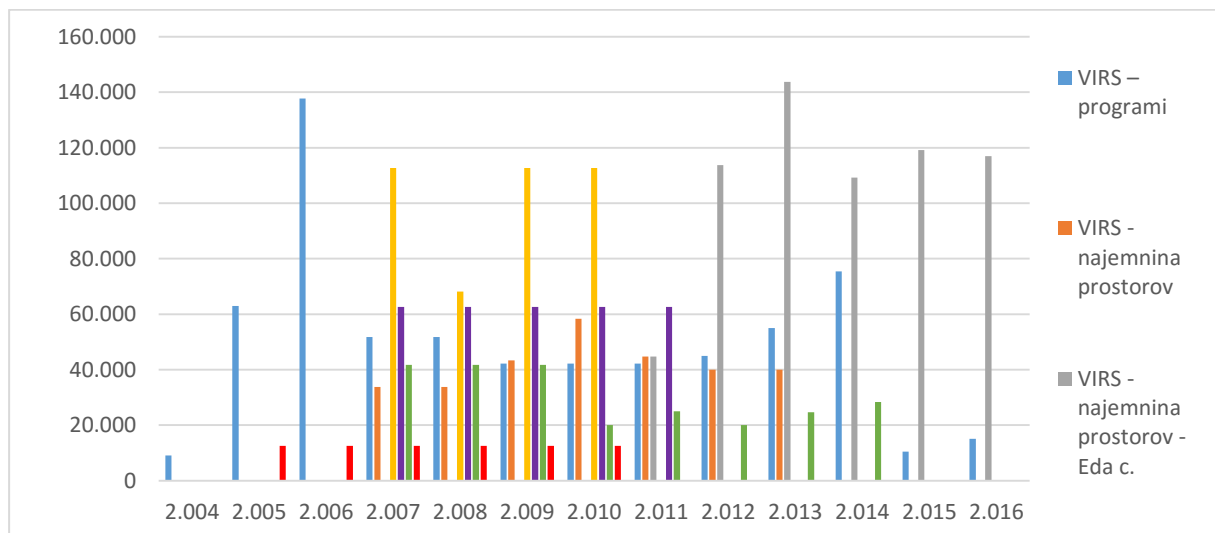
LETO	2003	2004	2005	2006	2007	2008	2009	2010	2011	2012	2013	2014	2015	2016	SKUPAJ (EUR)
UNIVERZA V NG – programi	41.562	35.470	41.729	46.528	45.902	45.902	45.902	45.900	45.900	45.900	95.900	95.900	86.000	160.000	878.495
UNIVERZA V NG - najemna prostorov	24.203	39.059	40.060	50.075	50.076	50.076	50.076	50.000	50.000	50.000	0	0	0	0	453.625
Nakup stavbe za Univerzo v NG (Primex)	247.272	270.027	265.417	259.773	253.926	248.361	242.331	237.229	231.664	226.099	18.590	0	0	0	2.500.689
Tekoče in investicijsko vzdrževanje stavbe za Univerzo v NG	0	0	0	9.297	3.500	50.896	5.000	0	0	0	0	0	0	0	68.693
Oprema za inkubator Univerzev NG	0	0	0	50.000	0	201.189	167.491	320.720	0	0	0	0	0	0	739.400
SKUPAJ 1	313.037	344.556	347.206	415.673	353.404	596.424	510.800	653.849	327.564	321.999	114.490	95.900	86.000	160.000	4.640.902
VIRS – programi	0	9.068	63.011	137.706	51.744	51.744	42.150	42.150	42.150	45.000	55.000	75.460	10.475	15.030	640.688
VIRS - najemna prostorov	0	0	0	0	33.801	33.801	43.355	58.360	44.729	40.000	40.000	0	0	0	294.046
VIRS - najemna prostorov - Eda c.	0	0	0	0	0	0	0	0	44.729	113.765	143.798	109.281	119.115	117.000	647.688
Evropska pravna fakulteta (EPF) – programi	0	0	0	0	112.669	68.158	112.669	112.670	0	0	0	0	0	0	406.166
Fakulteta za uporabne družb. študije – progr.	0	0	0	0	62.594	62.594	62.594	62.594	62.594	0	0	0	0	0	312.970
Fakulteta za elektrotehniko – programi	0	0	0	0	41.729	41.729	41.729	20.000	25.000	20.000	24.600	28.333	0	0	243.120
Goriška knjižnica nakup knjig za EPF	0	0	12.519	12.519	12.519	12.519	12.519	12.519	0	0	0	0	0	0	75.114
Visokošolski kampus oz. park znanja - študentski dom	0	0	0	0	27.068	132.207	158.794	108.577	42.240	0	0	0	0	0	468.886
Štipendije (dijaki in študenti)	25.816	27.130	28.193	50.165	55.830	62.625	57.997	58.595	49.962	35.112	26.374	14.187	2.481	0	494.467
SKUPAJ 2	25.816	36.198	103.723	200.390	397.954	465.377	531.807	475.465	311.404	253.877	289.772	227.261	518.752	132.030	3.969.826
SKUPAJ 1+2	338.853	380.754	450.929	616.063	751.358	1.061.801	1.042.607	1.129.314	638.968	575.876	404.262	323.161	604.752	292.030	8.610.728

Tabela 1: Proračunski izdatki MONG za visoko šolstvo po posameznih ustanovah med letoma 2003 in 2016

Pregled dosedanjih finančnih izdatkov MONG na področju terciarnega izobraževanja



Graf št. 1: Sredstva, namenjena Univerzi v Novi Gorici v obdobju 2003–2016



Graf št. 2: Sredstva, namenjena VIRS PRIMORSKE v obdobju 2004–2016

II. Temeljne smernice razvoja visokega šolstva

Komplementarnost

Terciarno izobraževanje je del vertikalne celostnega izobraževalnega sistema. Pozitivni vplivi na razvoj lokalnega okolja so vidni posredno in na dolgi rok. Ugotovitve iz točke I kažejo, da so neposredni vplivi na lokalno okolje in razvoj gospodarstva bolj zaznavni pri strokovnem in višješolskem izobraževanju kot pa pri visokošolskem in univerzitetnem izobraževanju.

Neuniverzitetni programi so priložnost za regijo zlasti v smislu poklicnega usposabljanja in strokovnega izpopolnjevanja. Ustanove, ki izvajajo višje in visokošolske programe, iščejo predvsem lokalno relevantnost ter se skupaj s podjetji in lokalnimi organizacijami vključujejo v projektno delo, ki omogoča strateški razvoj regije. Kljub temu da so ravno te ustanove izkazale največji pozitivni vpliv na lokalno okolje, je Komisija zaključila, da lahko lokalnemu okolju prispevajo še več.

Potrebujemo odločnejši razvoj programov, ki bodo usmerjeni v strokovno izobraževanje in usposabljanje, ter ustanove, ki bodo tesno prepletene z lokalnim svetom dela. Takšne ustanove pričakujejo strateške usmeritve na gospodarskem, kmetijskem, zdravstvenem in drugih področjih in jih je zato treba vključiti v izbiro in izvajanje strateških prioritet regije. Podpreti je treba tudi aplikativne raziskave, inovacije in skupne projekte med izobraževalnimi ustanovami in podjetji ter drugimi ustanovami v regiji.

Visokošolski in univerzitetni programi potrebujejo ustrezno matično ustanovo. V zavetju akademske svobode in univerzitetne avtonomije naj se razvijajo akademski in visoki strokovni programi v sozvočju z zahtevnejšimi temeljnimi in aplikativnimi raziskavami. UNG in FUDŠ vzpostavljata svojo relevantnost predvsem na mednarodni/globalni ravni. UNG, prvotno zasnovana kot naravoslovno-tehnična ustanova, je strateško usmerjena v inovacije in raziskovalno delo, ki se odraža v mednarodni prepoznavnosti, vrhunskih znanstvenih dosežkih ter uspešnosti v pridobivanju sredstev. V lokalnem okolju UNG še išče svojo relevantnost, kar pa ne pomeni, da učinki njenega dela v regiji niso prepoznavni. Nasprotno, Goriška lahko na dolgi rok pričakuje veliko pomembnih pozitivnih učinkov svetovno uveljavljene raziskovalne univerze.

Ob sprejetju strateških razvojnih prioritet na področju gospodarstva je smotrno osredotočenje na financiranje razvoja strokovnega izobraževanja, aplikativnega raziskovanja in poklicnega usposabljanja, ki na Goriškem poteka v okviru Šolskega centra, MIC, in ki so predstavljene v poglavju III.

Mestna občina naj visokošolske programe podpre s koordinacijo projektnih aktivnosti, skupnimi podpornimi storitvami (poglavje IV in V), omogočanjem gradnje kampusa, bivalnimi kapacitetami in skupnim razvojnim programom v okviru regijskih razvojnih strategij oz. pametne specializacije.

Osredotočenje na razvoj regijskih ustanov terciarnega izobraževanja

Komisija predlaga, da se strategija MONG za področje terciarnega izobraževanja **osredotoči na ustanove, ki imajo sedež in delujejo na Goriškem**, oz. tiste, ki so del vsebinskih razvojnih prioritet

(poglavje III). Sedež ustanove igra pomembno vlogo pri razvojni, strokovni in administrativni podpori študijskemu procesu, raziskovalni dejavnosti in študentom. Finančna podpora domačim ustanovam ponuja dolgoročno partnerstvo pri razvoju in je manj tvegana, saj predstavlja manjšo verjetnost odhoda ustanove ali celo ukinitve programov.

Včasih je **podpora dislociranemu programu**, ki se izvaja na Goriškem, edina možna rešitev za doseganje zastavljenih ciljev (primer FVZ UP). V takšnih primerih mora MONG **jasno definirati strateške cilje** ter pogojevati podporo z ukrepi, ki preprečujejo tveganje kasnejšega enostranskega umika programa iz okolja. Pri tem velja poudariti, da imajo dislocirani programi dolgoročno perspektivo izključno, če so tesno povezani z lokalnim okoljem: bodisi preko zaposlenih, ki ustvarjajo program, bodisi preko tesne navezave in sodelovanja z lokalnim gospodarstvom ali drugimi ustanovami.

Tejnja k skupni lokaciji za izobraževalne, raziskovalne in tehnološko-inovacijske dejavnosti

Prostorsko zблиžanje visokošolskih, univerzitetnih in višješolskih programov s tehnološkim parkom in drugimi raziskovalno-inovacijskimi dejavnostmi bi pomembno prispevalo k doseganju kritične mase šolajočih mladih. Vse aktivnosti, povezane s terciarnim izobraževanjem in raziskovanjem/inovacijami, je treba smiselno združiti na eni lokaciji oziroma v neposredni bližini. **Dolgoročno je treba težiti k enotnemu kampusu za visokošolsko dejavnost, medtem ko je treba višješolsko dejavnost in z njo povezane raziskovalno-inovacijske aktivnosti razvijati v četrti Nove Gorice,⁵ kjer so že sedaj zgoščene šolske ustanove in Medpodjetniški izobraževalni center (MIC).**

Na eno od dveh lokacij ali v njuno neposredno bližino je smiselno umestiti tudi Primorski tehnološki park in druge raziskovalne in tehnološko inovacijske ustanove. Primorski tehnološki park je namreč organska nadgradnja aplikativnega raziskovanja oziroma ustanova, ki podpira prenos znanja in tehnologije v prakso. Ključnega pomena je, da je lociran v okolje, kjer se zadržuje in ustvarja dovolj velika količina študirajoče mladine.

Koncentracija izobraževalnih, raziskovalnih ustanov in tehnološkega parka bo ključno prispevala k uresničevanju ideje »**Hub Goriške**«,⁶ ki stremi k povezovanju in usmerjanju delovanja vseh naštetih področij s ciljem razvoja in prenosa tehnologij v prakso na premici od razvoja tehnologije do proizvoda oziroma storitve (podrobneje v poglavju V).

⁵Četrta med Cankarjevo, Erjavčevo, Delpinovo in Rejčevo ulico.

⁶Hub Goriške izhaja iz angleškega izraza *hub* – stičišče. Uporablja se za označevanje strateškega načina intervencije za kreativno regeneracijo določenega geografskega območja skozi sodelovanje in izkoriščanje sinergij med izobraževalnimi, inovacijskimi ustanovami, podjetji in drugimi razvojnimi ustanovami. Na Goriškem se izraz »Hub Goriške« pojavlja v strateških dokumentih PTP in RRA. V Regionalnem razvojnem programu Severne Primorske so v okviru projekta *HUB Goriške* identificirani razvojni potenciali na štirih področjih: sodobni materiali, medicina, obnovljivi viri energije in internet predmetov.

III. Prioritetna področja razvoja terciarnega izobraževanja

V regiji je tradicionalno dobro razvito izobraževanje, še posebej na nekaterih ključnih področjih, kot so naravoslovje in tehnika ter zdravstvo. Prav ustanove, ki so doslej uspešno razvijale svojo raziskovalno in izobraževalno dejavnost, ponujajo priložnosti za nadgradnjo in s tem dodatni prispevek k lokalnemu okolju. Terciarno izobraževanje je torej treba izostriti tam, kjer je že moč zaznati primerjalne prednosti, in sicer tako, da se razvija v skladu z razvojnimi prioritetami regije. Ta proces mora potekati v sozvočju s Primorskim tehnološkim parkom, lokalnimi podjetji, javnimi zavodi, organizacijami in drugimi ustanovami ter strateškimi dokumenti (GOLEA, RRA).⁷

Komisija predlaga, da MONG dolgoročno podpira spodaj navedena področja. Poleg teh področij, ki že imajo navezavo na lokalno okolje, je smiselno podpirati še področja v okviru strategije pametne specializacije,⁸ če in na katerih bi MONG prepoznala svojo konkurenčno prednost.

Tehnika in naravoslovje

Ustanove: Šolski center, MIC, Univerza v Novi Gorici, FE UL (v odhajanju)

Šolski center je razvil višješolske programe, ki vsebujejo praktično delo in aplikativno raziskovanje/eksperimentiranje. Velik potencial se nakazuje predvsem v meddisciplinarnem preseku med mehatroniko, informatiko in energetiko. Doslej so napredovali predvsem v eksperimentiranju s programi za pametno upravljanje stavb, energetskih sistemov, učinkoviti rabi energije ter aplikaciji sistemov za pridobivanje energije iz obnovljivih virov, kot npr. *fotovoltaika*. Prav s fotovoltaike in materiali se ukvarja tudi UNG. Na področju t. i. »interneta predmetov« se zelo jasno nakazuje potencial za projektno povezovanje obeh izobraževalno-raziskovalnih ustanov z zasebnimi in javnimi podjetji.

Regija si mora določiti jasne razvojne prioritete in v dogovorjeno strateško usmeritev vključiti terciarno izobraževanje, raziskovanje in inovacijske ustanove. V okviru Regionalnega razvojnega programa Severne Primorske so opredeljeni razvojni potenciali na področju sodobnih materialov, medicine, obnovljivih virov energije ter interneta predmetov – združeni pod projektom Mednarodnega inovacijskega vozlišča Severne Primorske – HUB Goriške. V smislu državne strateške usmeritve v okviru EU - t.i. pametne specializacije je v TUS-u predviden razvoj pametnih omrežij za področje upravljanja z energijo in vodo (področje interneta predmetov). Na teh področjih priložnost sloni na povezovanju raziskovanja, inovacij in javnih podjetij na področju energetike, razsvetljave, vodovodov in kanalizacije. ŠCNG in MIC že delujeta na področju pametnih tehnologij, GOLEA pa na področju upravljanja z energijo. Potenciali sodelovanja z UNG so pretežno neizkoriščeni, zato predstavljajo pomemben vir za vzpostavljanje plodnega sistema sodelovanja in iskanja sredstev. Na tem področju je izjemnega pomena povezovanje s sosednjimi pokrajinami in občinami, ki so na omenjenem področju že naredile prve korake (npr. Idrija).

⁷Pri pripravi tega dokumenta je Komisija posvečala posebno pozornost usklajenosti s TUS in Regionalnim razvojnim programom Severne Primorske.

⁸Prednostna področja Slovenske strategije pametne specializacije S4 so zdravo bivalno in delovno okolje, naravni in tradicionalni viri za prihodnost in industrija 4.0, Regionalni razvojni program Severne Primorske.

Potencialni partnerji: Mahle Letrika, Letrika SOL, GOLEA, Kenog, Vodovodi in kanalizacije, Elektro Primorska, Soške elektrarne Nova Gorica, GEN-I, Arctur, Business Solutions, Intra lighting, Goap, MONG, Primorski tehnološki park.

Potencial za gospodarsko aktivnost: S projektno povezavo na področju interneta predmetov in energetike lahko zaznamo potenciale za transfer tehnologij v prakso, tudi v obliki (spin-off) podjetij. Prav na zgoraj opisanem področju je izjemnega pomena tesno sodelovanje izobraževalno-raziskovalnih ustanov s Primorskim tehnološkim parkom in projektno pisarno MONG.

Zdravstvo in oskrba starejših občanov

Ustanove: ŠCNG, LUNG, Visoka šola za zdravstvo (Univerza na Primorskem), UNG, FUDŠ

Izobraževalna vertikala na področju zdravstvene nege je v Novi Gorici prisotna od srednješolske ravni dalje. Poleg oddelka Univerze na Primorskem možnost za posredovanje pri izobraževanju na tem področju (s programom socialne gerontologije) preučuje tudi LUNG. Osnovna skrb, osveščena in aktivnost okolja ter organizacija pomoči starejšim se smiselno dopolnjujejo z znanji o upravljanju z družbenimi spremembami in psiho-socialnim svetovanjem (FUDŠ). Na nekoliko bolj osnovni/znanstveni ravni pa vedenje o zdravju in staranju dopolnjuje UNG na področju biomedicine.

V razvoj strokovnih visokošolskih programov je treba vključiti DUNG, saj s svojimi bogatimi izkušnjami in možnostmi za delovne prakse lahko veliko prispeva h kakovosti in celovitosti izobraževanja in raziskovanja na tem področju.

Razvoj zdravstvenih storitev je vključen tudi v TUS-u.⁹ V povezavi z visokošolskimi programi naj bi poiskali »učinkovite in inovativne rešitve, povezane z izzivi staranja prebivalstva in daljšanja življenjske dobe prebivalcev«. Priložnosti je MONG skozi TUS identificirala predvsem »v razvoju inteligentnih informacijskih rešitev, ki lahko izboljšujejo vsakodnevno življenje starejših, ali v povečanju dostopnosti vrhunskih tehnologij in zdravstvenih storitev, specializiranih za starejše v povezavi s kompetencami regionalne bolnišnice Šempeter in širše«.

Potencialni partnerji: domovi upokojencev v regiji in čez mejo (predvsem za delovne prakse in skupne projekte na področju oskrbe starejših in dementnih ljudi ter senzibilizacijo družbe za probleme starajočega prebivalstva in starostnikov), MONG, dobrodelne organizacije, Zdravstveni dom Nova Gorica, Primorski tehnološki park.

Potencial za gospodarsko aktivnost: Priložnost se nakazuje predvsem na področju storitev za starejše, dementne in oskrbe potrebne ljudi z obeh strani meje (s podporo Primorskega tehnološkega parka).

Turizem, kulturna dediščina in narava

Ustanove: ŠCNG, UNG, MIC, FUDŠ, Lampret

Pomembna dejavnost v lokalnem okolju, ki pregovorno ni dovolj izkoriščena, je turizem (šport, enogastronomija, zgodovina I. svetovne vojne, kulturna dediščina, aktivnosti v naravi in igralnštvo). Naravne danosti ter delavni in podjetni posamezniki zagotavljajo vrhunsko vinogradništvo in biodinamično kmetijstvo. Raznolikost okolja (stičišče Soške doline, Vipavske

⁹www.nova-gorica.si/slo/2015102214540259/

doline, Krasa in Goriških brd) in prijetna klima ponujata izvrstne lokacije za aktivno preživljanje časa v naravi, ki so mednarodno prepoznavne (padalstvo, kajak, pohodništvo, tek, kolesarstvo ipd.). Priložnost se nakazuje tudi v smeri kulturnega turizma.

Na tem področju ne gre toliko za usposabljanje kadra, saj je ponudba izobraževanja dovolj zastopana v bližini. Namesto tega bi bilo dobrodošlo projektno sodelovanje ustanov, ki poučujejo in raziskujejo na področju kulturne in naravne dediščine, z gospodarskimi subjekti in drugimi organizacijami. Zlasti pomembno je vključevanje kulturnih ustanov ter malih in velikih podjetij na področju turizma, vinogradništva in kulinarike. Raziskovanje, diplomske naloge, delovne prakse in projekti bi morali zajeti valorizacijo historičnega spomina pokrajine (dediščine prve vojne, nastanka meje ...) in razvoj vinarske in kulinarične ponudbe.

Potencialni partnerji: turistične organizacije, javni zavodi na področju turizma in kulture (Goriški muzej, Kulturni dom), RRA, fundacije (Fundacija Poti miru), društva za oživljanje kulturne dediščine, HIT, Spintec, Advansis, turistične in biodinamične kmetije, vinogradniki, gostinci ...

Potencial za gospodarsko aktivnost: razvoj turistične ponudbe, usklajena in ciljna promocija na tujih trgih, razvoj novih turističnih produktov, razvoj igralniških storitev in tehnologij.

IV. Bivanje študentov in privlačnost Nove Gorice kot študijske destinacije

Storitve za študente v času študija so pomemben izziv za mesta, ki želijo postati privlačne študijske destinacije. V tem trenutku Nova Gorica ne razpolaga s celostnim pristopom k urejanju bivanja študentov iz drugih krajev. Iz krajše ankete (glej prilogo) in intervjujev s predstavniki terciarnih ustanov, DDNG in zasebnimi ponudniki je bilo mogoče potegniti naslednje zaključke:

Tisti študentje, ki si trenutno poiščejo nočitve, se največkrat poslužujejo bivanja pri zasebnikih (kot podnajemniki v stanovanju, ki ga delijo z drugimi študenti, ali pa kot najemniki ene sobe v stanovanju ali zasebni hiši), v Dijaškem domu ali v cenejših hotelih. Da je bivanje študentov v Novi Gorici urejeno, sicer meni 52 % anketiranih. Kljub prejšnjim navedbam kar 82 % želi boljše urejeno bivanje študentov v Novi Gorici.

Iz zapisov izobraževalnih ustanov ter odgovorov študentov je moč povzeti, da bi občutno več študentov bivalo v Novi Gorici v študentskem domu, če bi bil na voljo, saj je v MONG zelo slabo poskrbljeno za bivanje študentov. Izvajalci programov ugotavljajo, da je več kot polovica vpisanih študentov iz drugih krajev, ki se dnevno vozijo na predavanja in druge študijske aktivnosti. Med študenti, ki so odgovarjali na vprašalnik, je 69 % takih, ki imajo bivanje urejeno doma in zato ne potrebujejo bivanja izven doma, vendar so med njimi številni dnevni migranti.

Večina ustanov terciarnega izobraževanja načrtuje širitev programov. Tako se bodo potrebe za bivalne kapacitete vsaj v naslednjih desetih letih poviševale. Iz podatkov ni razvidno, koliko natančno, vendar lahko ocenimo, da bo cca. 10 % več potreb, kot jih beležimo danes.

Med študenti jih je kar 94 % odgovorilo, da bi moralo biti v Novi Gorici bolj poskrbljeno za bivanje v študentskem domu, in 52 % jih je odgovorilo, da bi se poslužilo te možnosti bivanja. 78 % jih je odgovorilo, da bivanje ni cenovno ugodno, iz česar lahko sklepamo, da se raje dnevno prevažajo, kot da bi si poiskali prenočišče v mestu.

V kolikor bi imela Nova Gorica na razpolago študentske domove, bi se za študij v v tem kraju odločilo več študentov. Tako izobraževalci kot študentje navajajo, da je Nova Gorica manj privlačna za študente in da je morda tudi v tem razlog za nezainteresiranost za trajno bivanje med študijem v Novi Gorici, namesto dnevne in sezonske migracije. K neprivlačnosti Nove Gorice za življenje študentov prispeva tudi ponudba obštudijskih dejavnosti. Tako terciarne ustanove kot študentje navajajo pomanjkanje raznovrstnih dejavnosti in zabave v prostem času, čeprav so pri tem morda bolj kritične izobraževalne ustanove kot študenti sami.

V. Programske usmeritve za delovanje MONG na področju terciarnega izobraževanja

Izobraževalne in raziskovalne ustanove, zainteresirano lokalno gospodarstvo, neprofitne organizacije in MONG ter njene agencije je treba integrirati v iskanju specializacije oziroma gospodarsko-raziskovalne dejavnosti, ki bo na dolgi rok omogočala razvoj visoko-tehnološkega gospodarstva in zagotavljala splošno blaginjo v regiji. Posebna priložnost za vključitev terciarnega izobraževanja in raziskovanja se kaže na področjih a) tehnike in naravoslovja, b) zdravstva in oskrbe starejših ter c) turizma narave in kulturne dediščine. Obenem je razvoj terciarnega izobraževanja priložnost, da se z naraščanjem števila študentov in raziskovalcev regija in mesto bogatita z ustvarjalnim duhom ter kulturnim in intelektualnim utripom. Napore velja osredotočiti v ukrepe, ki bodo povečali zanimanje za šolanje mladih iz drugih (domačih in tujih) krajev v Novi Gorici. K temu bo ključno prispeval univerzitetni kampus, ki mora postati temeljni cilj MONG in ključna etapa v razvoju terciarnega izobraževanja na Goriškem.

MONG mora prevzeti vodilno vlogo pri podpori dejavnostim, ki so v skupnem interesu vsem terciarnim ustanovam, ter pri naporih za sodelovanje terciarnih ustanov z drugimi akterji v regiji, predvsem gospodarstvom. Zato naj MONG sredstva in delovanje na področju terciarnega izobraževanja porablja ciljno, in sicer pri dveh sklopih dejavnosti:

- 1. dejavnosti povezovanja terciarnega izobraževanja, inovacij, raziskovanja z lokalnimi gospodarskimi in drugimi organizacijami s ciljem spodbujanja napredka obstoječih in novih podjetij na osnovi znanja in novih tehnologij;**
- 2. dejavnosti vzpostavljanja Goriške kot mednarodno atraktivne destinacije za študij in raziskovanje.**

Glede na zgornje cilje morajo aktivnosti, ki bi jih podpirala MONG, vključevati:

Ad 1:

- organizacija komunikacije med ustanovami terciarnega izobraževanja in zaposlovalci v smislu usklajevanja poučevanja in potreb po znanju, veščinah in kompetencah,
- skupni projekti izobraževalnih ustanov in podjetij ter črpanje EU in drugih sredstev,
- podpora posameznikom in skupinam s strokovnim znanjem ter raziskovalno-razvojnimi organizacijam pri razvoju inovativnih idej in zagonu novih podjetij, zadrug in drugih organizacij,
- podpora obstoječim podjetjem pri prepoznavanju, preverjanju in izkoriščanju priložnosti za hitro (globalno) rast na osnovi prenosa znanja iz raziskovalno-razvojnih organizacij in institucij znanja,
- spodbujanje in učenje podjetništva na različnih nivojih izobraževalnega sistema;

Ad 2:

- promocija Goriške kot mednarodne študijske destinacije,
- skupni karierni center, ki vključuje podporo pri mednarodni mobilnosti in sistemskem uvajanju koncepta učenja skozi delovne izkušnje (mentorstvo, prakse, stažiranje, vajeništvo), ter pospeševanje študijskih praks, pripravništev, izmenjav, poletnega dela, štipendij itn.,
- skupni nastop pri zagotavljanju bivanjskih kapacitet in drugih storitev za študente,
- gradnja študentskega doma,
- opravljanje funkcije fundacije za zbiranje sredstev,
- pospeševanje sodelovanja z ustanovami v Furlaniji – Julijski krajini in z drugimi regijami (koordinacija in podpora mednarodnim pisarnam posameznih ustanov),
- skupen nastop v odnosu do državnih in mednarodnih ustanov,
- skrb za usklajeno delovanje različnih ustanov terciarnega izobraževanja, povezanih z občinami,
- koordinacija priprave skupnih raziskovalnih projektov in prijav na razpise,
- pomoč pri iskanju projektnih partnerjev v tujini.

Prva skupina dejavnosti je v veliki meri in na visoki kakovostni ravni v domeni PTP, medtem ko dejavnosti za privlačnost Nove Gorice za študente še niso dobro usklajene oziroma so razmeroma nerazvite. MONG mora oba programska sklopa tesno preplesti in zagotoviti učinkovito strukturo, program, procedure in pristojnosti, da bi zasledovali zastavljene cilje. Organizacijska oblika za izvajanje teh dejavnosti ni dorečena v tem programskem dokumentu, saj iskanje te rešitve sega izven obsega mandata Komisije.

Pri razvoju terciarnega izobraževanja je treba upoštevati, da dejavnost presega meje ene občine. Dolgoročno je v snovanje platforme in uresničevanje strateških ciljev treba vključiti občine iz širše Severnoprimske regije (nekdanje Goriške) in Furlanije – Julijske krajine. Vodstva občin morajo biti o programskem dokumentu obveščena ter povabljeni k sodelovanju.

Shematski prikaz programskih usmeritev in nadaljnjih korakov

Cilj	Izziv	Ukrepi in aktivnosti	Pričakovani rezultati/izidi in kazalci	Nosilec projekta in partnerji
1. Univerzitetni kampus Nova Gorica	Vzpostavitev območja, kjer bi se na enem mestu združili visokošolski programi, raziskave ter bivanje študentov in raziskovalcev.	<ul style="list-style-type: none"> Nakup zemljišča. Priprava projektne in investicijske dokumentacije. Komunalna oprema. Pomoč pri pridobivanju sredstev za gradbeno investicijo. 	<ul style="list-style-type: none"> Zemljišče za univerzitetni kampus je pripravljeno na gradnjo in predano UNG oz. investitorju (kratki rok - 2017). 	<ul style="list-style-type: none"> -MONG (priprava prostorskih dokumentov, pomoč pri odkupu zemljišč) -UNG oz. investitor (gradbena investicija, odkup zemljišč)
Osnovna cilja delovanja MONG na področju razvoja terciarnega izobraževanja	2. Sodelovanje terciarnega izobraževanja, raziskovanja, podjetij in drugih organizacij	<ul style="list-style-type: none"> Priprava in izvedba programov za prehajanje znanja iz raziskovalno-razvojnih organizacij v podjetja in druge organizacije. Krepitev obstoječe start-up platforme za podjetniški preboj regije ter spodbujanje prelivanja znanja v podjetništvo in ustanove javnega dobrega. Priprava in sodelovanje pri pridobivanju sredstev in izvedba skupnih projektov med organizacijami terciarnega izobraževanja in raziskovanja (zlasti MIC, višješolskimi programi ŠCNG, UNG), institucijami inovativnega in podjetniškega podpornega okolja (PTP) in podjetji z namenom razvoja novih izdelkov, storitev in procesov, zagona novih podjetij. Preselitev PTP-ja v urbani del mesta (skladno s <i>Trajnostno urbano strategijo MONG</i>). 	<ul style="list-style-type: none"> Novi izdelki, storitve in procesi, ki so sposobni konkurirati na (mednarodnem) trgu. Ustanovljena nova zagonska podjetja, ki imajo potencial hitre (globalne) rasti in ustvarjajo nova delovna mesta. Pridobljena EU-sredstva za izvedbo programov v podporo prehajanju znanja iz raziskovalno-razvojnih organizacij v gospodarstvo ter projektov podpore razvoja novih izdelkov, storitev, procesov in podjetij. 	<ul style="list-style-type: none"> - PTP (krovni partner) - MONG - FUDŠ - UNG - ŠC - Lampret consulting - podjetja v regiji - druge organizacije
	3. Nova Gorica kot mednarodno priljubljena destinacija za študij	Mednarodno privlačna univerzitetna destinacija mora študentom in raziskovalcem nuditi ugodne bivanjske razmere in druge študijske in obštudijske storitve. Somestje Goric in Šempetra ter širšo regijo je treba predstaviti kot dinamično življenjsko okolje z obilo možnostmi za obštudijsko življenje (rekreacija, šport, znamenitosti, kulturno ustvarjanje, dediščina, pokrajina, vino). K projektu je treba privabiti čim več občin v okolici MONG.	<p>Vzpostavitev občinskega sistema za skupne dejavnosti/storitve vsem visokošolskim zavodom, vključno z opravljanjem naslednjih nalog:</p> <ul style="list-style-type: none"> Osvežitev veljavnosti gradbenega dovoljenja za študentski dom ob Kornu. Pridobitev investitorja in izgradnja študentskega doma ob Kornu. Ukrepi za olajšanje pridobivanja bivanjskih možnosti za študente v zasebnih stanovanjih. Izdelava celostnega pristopa za promocijo urbanega okolja obeh Goric in širše regije kot privlačne lokacije za življenje in študij. Vzpostavitev kakovostnega kariernega svetovanja za študente vseh terciarnih ustanov in za spodbujanje vključevanja podjetij v sheme za omogočanje praktičnih izkušenj. 	<ul style="list-style-type: none"> Ugodnejši bivanjski pogoji za študente ter ostale deležnike. Več študentov iz različnih delov Slovenije in sveta biva v času študija v urbanem somestju in prispeva k ustvarjalnemu duhu in kulturnemu utripu mesta. Diplomanti se hitreje in učinkoviteje vključujejo v svet dela. Pospešitev storitvenega podjetništva (gostinstva, zabave, trgovin ...) s povečanjem števila študentov v mestu.

Delovanje MONG pri uresničevanju ciljev 2 in 3 mora biti enotno in usklajeno. Temu primerna mora biti tudi organizacijska rešitev.

Tabela 2: Shematski prikaz programskih usmeritev, ciljev in ukrepov MONG na področju terciarnega izobraževanja

Dodatna priporočila Komisije

Komisija priporoča MONG, da v prihodnje sistematsko spremlja in preverja uresničevanje ciljev tega programskega dokumenta, in ga, kjer je to smiselno, tudi kvantificira. Potrebna je jasna slika stanja in napredka ter nenehno odpravljanje pomanjkljivosti. Priporočljivo je tudi tesno sodelovanje z ustanovami oz. agencijami v soustanoviteljstvu občine, ki delujejo na področju razvoja (zlasti GOLEA, RRA, PTP), ter podobnimi organizacijami v sosednjih občinah in čez mejo.

Priloge

Priloga 1: Vprašalnik: Vplivi visokošolskega zavoda ali programa na okolje v MONG

Priloga 2: Vplivi visokošolskih zavodov ali programov na okolje v MONG – analiza rezultatov vprašalnika

Avtorji

Programski dokument je pripravila Komisija v sestavi:

- dr. **Klemen Miklavič**, predsednik komisije
- dr. **Mirjam Bon Klanjšček**
- **Tatjana Krapše**
- dr. **Dejan Paravan**
- mag. **Tanja Pipan**
- dr. **Kaja Širok**

Pri delu Komisije je sodelovala in občutno prispevala h kakovosti končnega predloga tudi načelnica Oddelka za družbene dejavnosti MONG mag. **Marinka Saksida**.

Nova Gorica, september 2016